

BACCALAURÉAT TECHNOLOGIQUE

ÉPREUVE D'ENSEIGNEMENT DE SPÉCIALITÉ

SESSION 2026

SCIENCES ET TECHNOLOGIES DU DESIGN ET DES ARTS APPLIQUÉS

Conception et création en design et métiers d'art

Mercredi 17 juin 2026

Durée de l'épreuve : **4 heures**

L'usage de la calculatrice et du dictionnaire n'est pas autorisé.

Dès que ce sujet vous est remis, assurez-vous qu'il est complet.

Ce sujet comporte 4 pages numérotées de 1/4 à 4/4.

Matériels autorisés

15 feuilles de papier dessin 160 g, format A4

15 feuilles de papier layout, format A4

1 copie double d'examen

Seuls les supports fournis sont autorisés.

La documentation du sujet ne peut être ni découpée ni collée.

Les supports peuvent être assemblés entre eux mais doivent obligatoirement être repliés au format A4.

L'ensemble de la production sera inséré dans la copie d'examen pour la restitution finale.

Le matériel graphique (noir-blanc/couleur) personnel au candidat est autorisé à l'exception des techniques à séchage lent.

J'PEUX PAS, J'AI PISCINE !

DEMANDE

En vous aidant des ressources proposées et de vos propres connaissances, vous devez déployer une exploration créative personnelle à partir de la question suivante :

Comment améliorer l'expérience individuelle et collective au sein des complexes aquatiques ?

Votre exploration s'appuie sur une ou plusieurs incitations créatives parmi celles proposées.

Vos réponses sont inscrites dans les domaines du design et des métiers d'art.

Vous communiquez vos intentions sous forme graphique annotée.

INCITATIONS CRÉATIVES

- Permettre la diversité des usages
- Améliorer le sentiment d'intimité
- Rendre engageantes les règles collectives
- Faciliter les transitions entre les différents espaces de la piscine

MODALITÉS

Les supports de travail fournis peuvent être utilisés librement (découpage, collage, etc.).

Il est interdit de découper et de coller la documentation du sujet.

Vous pouvez assembler les supports entre eux, mais ils doivent être obligatoirement repliés au format A4 et glissés dans la copie double d'examen pour la restitution finale.

CRITÈRES D'ÉVALUATION

- Cohérence de la démarche fondée sur les enjeux repérés et questionnés de la demande.
- Foisonnement et qualité de l'exploration créative.
- Mobilisation adaptée des connaissances techniques et culturelles au service de la démarche.
- Efficience des modes de représentation et d'expression.

Document 1

Les piscines telles que nous les concevons, comme lieux dédiés à la baignade et la natation, apparaissent durant l'Antiquité. Inspirés par les Grecs, les Romains vont faire de la baignade une véritable pratique sociale grâce aux bains publics et aux thermes [...].

Comme l'expliquait Jean-Noël Robert en 2013 dans l'émission *Les Bons plaisirs* sur France Culture : « Les thermes, ce sont à la fois les bains et le loisir. Ceux qui ont des bains privés chez eux s'y rendent quand même. Parce que les thermes, c'est aussi le lieu où l'on se rencontre. C'est le lieu de la mixité sociale. Même l'empereur vient aux thermes ! »

[...]
Il faut attendre la fin du XVIII^e siècle pour voir se développer des piscines publiques où l'on pratique avant tout la natation [...]. On sort de la seule pratique hygiénique et de l'activité ludique pour faire de la piscine un lieu dédié à la nage.

PETIT Pauline, *Histoire de la piscine: comment est née la nage en boîte*, publié le 2 juillet 2020 sur <https://www.radiofrance.fr>, consulté le 14/10/2025

Document 2

Ils sont une petite vingtaine, sac à l'épaule ou même serviette sous le bras à attendre l'ouverture des portes. [...] Une pause déjeuner sportive pour les uns, un moment de détente pour d'autres, il faut faire vite pour profiter du créneau de la piscine Solita-Salgado. [...]

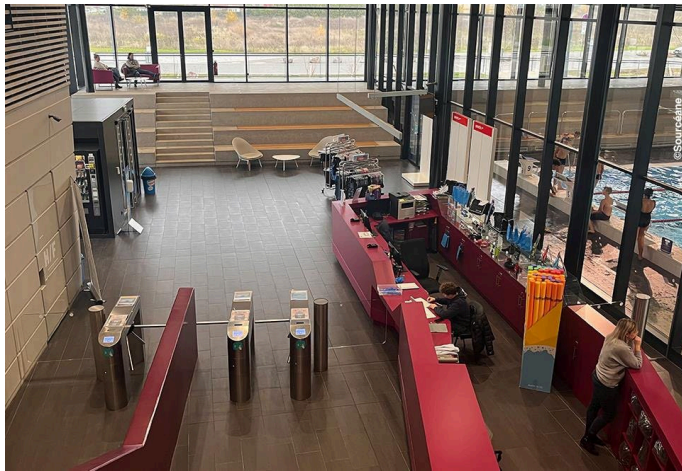
Lunettes de compétition, pull Buoy entre les jambes, Joris, la cinquantaine athlétique reprend son souffle avant de repartir en crawl dans sa ligne d'eau : « Je viens tous les jours pour nager une heure avant de me remettre à travailler. [...] »

On n'osera pas déranger les autres qui filent à grands coups de bras d'un bout à l'autre du bassin de 25 mètres inondé de lumière. Le rythme est moins effréné dans le bassin d'apprentissage. Ghislaine, coquette retraitée couverte d'un bonnet fleuri nage quelques brasses, la tête bien hors de l'eau pour taper la causette avec Nathalie, sa nouvelle « copine de piscine ». [...] Tout ce petit monde-là se croise désormais plusieurs fois par semaine. « Sauf le mercredi et le week-end, il y a déjà trop d'enfants dans le petit bassin pour être tranquille », bougonne gentiment un octogénaire encore fringant.

KREMP Marion, « *Je viens tous les jours* » : *la dernière née des piscines parisiennes a ouvert dans le XVIII^e*, www.leparisien.fr publié le 8 octobre 2025, consulté le 14/10/2025

Document 3

Lieux et étapes du parcours au sein d'une piscine : hall d'accueil, vestiaires, douches, les bassins.



A



B



C



D



E



F

Sources :

A- Hall, billetterie, espace d'attente de la piscine municipale de Meudon, France. <https://www.meudon.fr>

B- Règlement intérieur d'une piscine. <https://www.signaletique.biz>

C- Casiers d'une piscine. <https://www.piscinedulac.fr>

D- Douches collectives. <https://www.sudouest.fr>, crédit photo: Stéphane Klein

E- Bassin ludique. <https://www.ouest-france.fr>, crédit photo: Thierry Mézerette

F- Ligne d'eau de natation sportive. www.pexels.com