

Au 31 décembre 2023, le nombre d'apprentis augmente pour la huitième année consécutive, mais à un rythme moindre que l'année précédente (+7,1% contre +14%). Il s'établit ainsi à 1 021 500 (1)(2).

Trois apprentis sur cinq suivent une formation dans le supérieur (dont un tiers en BTS) et un cinquième suit une formation de niveau 3 (principalement en CAP). Au niveau 4, quatre apprentis sur dix préparent un baccalauréat professionnel et un sur quatre un brevet professionnel. En 2023-2024, les effectifs augmentent pour tous les niveaux de diplôme préparés mais à un rythme différent. Le nombre d'apprentis en niveau 4 et niveau 3 croît respectivement de +0,7% et +3,4%. Avec une progression de 10,3%, la croissance est plus marquée dans l'enseignement supérieur : +8,7% pour le niveau 5 et +11,3% pour les formations de niveaux 6, 7 et 8. Les formations du supérieur, autres que celle de BTS, se développent beaucoup depuis vingt ans

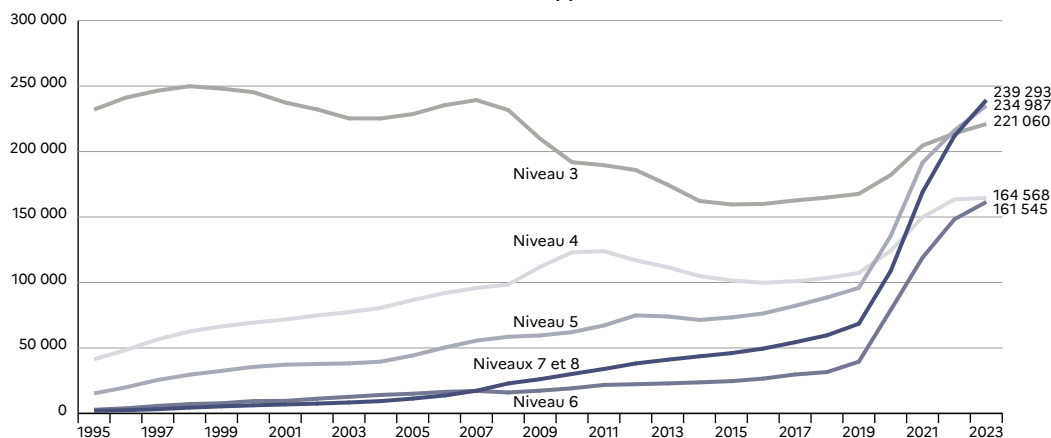
et de façon plus marquée ces cinq dernières années. Elles accueillent 44% de l'ensemble des apprentis.

Les filles sont toujours minoritaires dans l'apprentissage (43%) (3). Cependant, leur part ne cesse d'augmenter depuis 2018 (+10 points de pourcentage) en raison du développement plus marqué de l'apprentissage dans le supérieur. En effet, le taux de féminisation croît à mesure que le niveau de formation augmente. Ainsi, si 31% des apprentis de niveau 3 sont des filles, cette proportion est d'un sur deux pour les formations de niveaux 6, 7 et 8.

Parmi l'ensemble des jeunes âgés de 16 à 29 ans, 8,6% suivent une formation en apprentissage (4).

Les apprentis sont inscrits dans 3 500 établissements et sont formés dans 7 600 sites de formation (5). Huit apprentis sur dix relèvent d'un centre de formation privé.

1 Évolution des effectifs dans les centres de formation d'apprentis



► Champ : France (Mayotte à partir de 2011).

Lecture : en 2023, 221 060 jeunes préparent un diplôme de niveau 3 dans un centre de formation d'apprentis.

RERS 2025, DEPP

Précisions

Nomenclature nationale des niveaux, taux de scolarisation en apprentissage – Voir « Glossaire ».

Pour en savoir plus

- Notes d'Information : 24.28 ; 23.35.
- Séries chronologiques en ligne : voir rubrique « Les apprentis ».

Source

DEPP, Système d'information sur la formation des apprentis (SIFA). Situation au 31 décembre de l'année scolaire.

2 Effectifs dans les centres de formation d'apprentis

	2000	2010	2015	2016	2017	2018	2019	2020	2021	2022	2023
CAP	183 997	176 956	148 184	148 436	150 168	152 268	154 093	161 458	173 683	184 024	187 723
BEP	52 974	4 320									
Autres formations de niveau 3	8 362	10 581	11 426	11 562	12 482	12 606	13 609	20 610	30 892	29 811	33 337
Total niveau 3	245 333	191 857	159 610	159 998	162 650	164 874	167 702	182 068	204 575	213 835	221 060
BP	31 195	47 778	41 148	39 429	39 120	39 107	39 595	43 855	47 584	45 221	41 614
Bac professionnel	33 404	67 020	51 112	50 073	50 843	51 859	53 594	57 452	64 720	69 599	72 235
Autres formations de niveau 4	4 756	8 220	9 322	10 312	10 989	12 487	14 066	22 929	37 555	48 674	50 719
Total niveau 4	69 355	123 018	101 582	99 814	100 952	103 453	107 255	124 236	149 859	163 494	164 568
BTS/BTSA	27 800	49 965	60 095	62 830	67 401	72 608	79 226	109 480	156 824	178 914	189 792
Autres formations de niveau 5	7 753	12 109	13 222	13 496	14 799	15 943	16 634	26 060	34 741	37 175	45 195
Total niveau 5	35 553	62 074	73 317	76 326	82 200	88 551	95 860	135 540	191 565	216 089	234 987
Licence	692	11 943	16 612	18 122	20 009	20 907	22 851	34 602	43 062	43 694	27 712
Master		9 522	14 907	16 165	17 816	19 394	21 463	28 185	39 593	44 795	47 669
Diplôme d'ingénieur	4 644	12 706	19 620	20 901	22 544	24 396	25 602	27 185	29 950	32 824	34 228
Autres formations de niveaux 6, 7 et 8	10 297	15 160	19 557	20 940	23 735	26 552	38 070	97 819	175 459	238 859	291 229
Total niveaux 6, 7 et 8	15 633	49 331	70 696	76 128	84 104	91 249	107 986	187 791	288 064	360 172	400 838
Total apprentis	365 874	426 280	405 205	412 266	429 906	448 127	478 803	629 635	834 063	953 590	1 021 453
Préapprentissage	10 184	7 243	5 304	5 097	4 810	4 525					
Total apprentis + préapprentissage	376 058	433 523	410 509	417 363	434 716	452 652	478 803	629 635	834 063	953 590	1 021 453

► Champ : France (Mayotte à partir de 2011).

RERS 2025, DEPP

Lecture : en 2023, parmi les 221 060 apprentis préparant un diplôme de niveau 3, 187 723 suivent une formation en CAP.

3 Répartition des apprentis par niveau de formation et par année du cursus en 2023-2024

	1 ^{re} année	2 ^e année	3 ^e année	4 ^e et 5 ^e année	Cursus 1 an	Total	Part des filles (%)
Niveau 3	104 422	88 524	117		27 997	221 060	31,4
Niveau 4	44 559	58 382	29 826		31 801	164 568	36,5
Niveau 5	113 794	103 769	608	8	16 808	234 987	46,3
Niveau 6	17 262	25 649	43 741	235	74 658	161 545	49,2
Niveaux 7 et 8	87 492	114 314	20 013	5 970	11 504	239 293	50,5
Total	367 529	390 638	94 305	6 213	162 768	1 021 453	42,9

► Champ : France.

RERS 2025, DEPP

Lecture : en 2023, 239 293 jeunes préparent un diplôme de niveaux 7 et 8 en apprentissage. Parmi ces apprentis, 114 314 sont en deuxième année d'apprentissage et 50,5% sont des filles.

4 Taux de scolarisation des apprentis par âge (en %)

Âge	Effectifs		Taux de scolarisation	
	2023	2022	2022	2023
15 ans ou moins	37 633		4,0	4,3
16 ans	61 346		6,7	7,1
17 ans	71 688		7,4	8,2
18 ans	111 114		12,5	13,2
19 ans	117 872		13,9	14,3
20 ans	126 837		14,9	15,9
21 ans	120 825		13,9	15,2
22 ans	117 062		13,4	14,7
23 ans	86 918		10,1	10,7
24 ans	52 891		6,6	6,9
25 ans	35 096		4,3	4,6
26 ans	22 751		2,9	3,0
27 ans	16 991		2,1	2,2
28 ans	13 119		1,6	1,7
29 ans	10 313		1,3	1,4
30 ans et plus	18 997		0,0	0,0
16-29 ans	964 823		8,2	8,6

► Champ : France.

RERS 2025, DEPP

Lecture : en 2023, parmi l'ensemble des jeunes âgés de 20 ans, 15,9% suivent une formation en apprentissage.

5 Répartition des apprentis par CFA, niveau de formation, nombre d'établissements et sites de formation en 2023-2024

	Secondaire	Supérieur	Total	Nombre d'établissements	Nombre de sites de formation
CFA privé	322 778	530 233	853 011	3 115	5 470
CFA public	62 850	105 592	168 442	350	2 087
Total	385 628	635 825	1 021 453	3 465	7 557

► Champ : France.

RERS 2025, DEPP

Lecture : 853 011 apprentis sont inscrits dans 3 115 CFA privés et formés dans l'un de leurs 5 470 sites de formation.

La géographie de l'apprentissage présente de grandes disparités. Ceci s'explique en partie par l'environnement économique local, notamment la présence d'entreprises prêtes à accueillir les apprentis.

De 2009 à 2023, les effectifs ont crû inégalement dans les cinq académies accueillant le plus d'apprentis (1). Celles de Paris, Lyon et Versailles connaissent un fort développement de l'apprentissage porté par une offre conséquente dans l'enseignement supérieur. À Paris, les effectifs ont été multipliés par quatre depuis la réforme de 2018 contre deux dans les autres académies. L'académie de Paris est celle qui accueille le plus d'apprentis. Son effectif augmente en 2023 de 12% après trois années de très fortes augmentations (entre 23 et 75%).

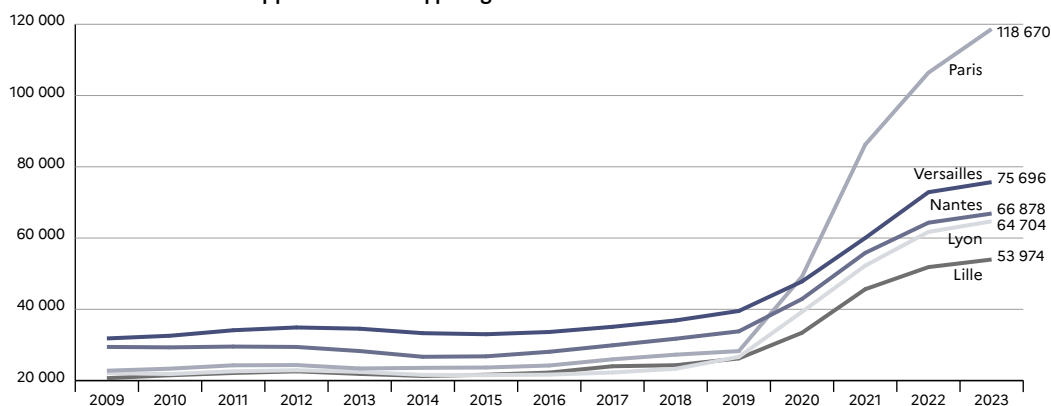
Fin 2023, huit régions académiques forment à elles seules quatre apprentis sur cinq (2). L'Île-de-France en accueille un quart (24%) et forme surtout 31% des apprentis du supérieur, contre 27% des étudiants.

Entre 2022 et 2023, l'effectif global d'apprentis est en hausse de 7,1%, avec de fortes disparités au niveau des régions académiques (hors DROM) : de 2,9% pour le Centre-Val de Loire à 12,6% pour la Bretagne. Si cette progression s'observe dans toutes les régions académiques de France, elle s'explique avant tout par le dynamisme de l'apprentissage dans de grandes villes comme Paris et Lyon.

La proportion d'apprentis parmi les jeunes de 16-29 ans est en moyenne de 8,6% au niveau national, avec une forte variabilité selon les régions, avec par exemple des progressions de +6,9% dans les Hauts-de-France et de +10,1% en Île-de-France (3).

Entre 2022 et 2023, le nombre d'entrants en apprentissage est en hausse de 3,6%. Les nouveaux apprentis se sont surtout inscrits dans les régions de Mayotte, de Guyane, d'Île-de-France et de Normandie (4). Dans six régions, le nombre d'entrants en apprentissage est en baisse avec notamment -4,7% en Martinique, -3,5% dans les Hauts-de-France, -2,8% en Pays-de-la-Loire et -2,2% en Centre-Val de Loire.

1 Évolution des effectifs d'apprentis des cinq plus grandes académies



► Champ : les cinq plus grandes académies françaises (Mayotte à partir de 2011) au regard de leurs effectifs.
Lecture : en 2023, l'académie de Paris forme 118 670 apprentis.

RERS 2025, DEPP

Précisions

Entrées en apprentissage – Il s'agit d'apprentis inscrits dans une première année d'apprentissage pour suivre la totalité d'un cursus en apprentissage ou seulement une partie (par exemple, la dernière année de master, la deuxième et la troisième année de baccalauréat professionnel). Ces apprentis peuvent venir de la voie scolaire, d'une autre formation en apprentissage (succession de deux formations en apprentissage) ou d'une autre situation (emploi, sans-emploi, stage, etc.).

Nomenclature nationale des niveaux – Voir « Glossaire ».

Pour en savoir plus

- Note d'Information : 24.28.

2 Effectifs d'apprentis par niveau de formation en 2023-2024

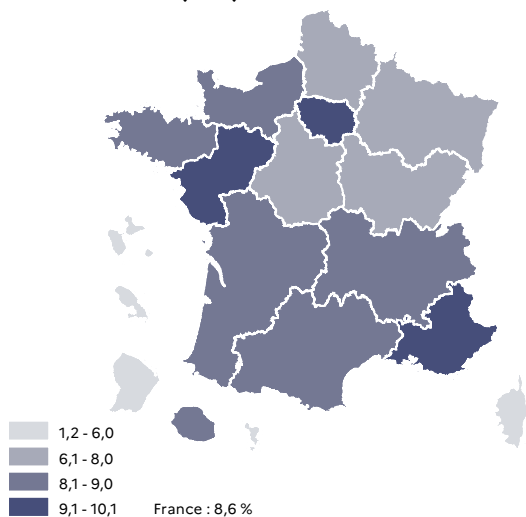
Académies et régions académiques	Niveau 3	Niveau 4	Niveau 5	Niveau 6	Niveaux 7 et 8	Total	Rappel 2022-2023
Clermont-Ferrand	5 216	3 427	3 666	2 132	2 382	16 823	15 832
Grenoble	11 051	8 888	10 246	6 189	5 668	42 042	38 831
Lyon	11 157	9 124	15 011	10 780	18 632	64 704	61 718
Auvergne-Rhône-Alpes	27 424	21 439	28 923	19 101	26 682	123 569	116 381
Besançon	4 305	3 365	3 827	2 100	1 757	15 354	16 046
Dijon	6 639	4 623	4 664	2 615	2 497	21 038	19 016
Bourgogne-Franche-Comté	10 944	7 988	8 491	4 715	4 254	36 392	35 062
Bretagne (Rennes)	12 567	9 072	11 088	7 322	9 077	49 126	43 618
Centre-Val de Loire (Orléans-Tours)	10 069	6 022	7 326	4 211	4 048	31 676	30 776
Corse	1 212	489	544	413	207	2 865	2 697
Nancy-Metz	7 122	5 497	6 604	4 674	4 678	28 575	27 312
Reims	4 768	2 610	3 398	2 463	2 749	15 988	14 880
Strasbourg	6 884	5 670	7 142	4 288	5 319	29 303	27 263
Grand Est	18 774	13 777	17 144	11 425	12 746	73 866	69 455
Amiens	6 272	3 859	4 765	2 891	3 168	20 955	19 965
Lille	12 992	8 865	11 359	8 444	12 314	53 974	51 844
Hauts-de-France	19 264	12 724	16 124	11 335	15 482	74 929	71 809
Créteil	9 491	7 024	10 964	9 391	11 365	48 235	41 890
Paris	5 797	8 124	23 179	25 963	55 607	118 670	106 409
Versailles	7 883	8 378	18 681	13 280	27 474	75 696	72 867
Île-de-France	23 171	23 526	52 824	48 634	94 446	242 601	221 166
Normandie	14 176	9 487	11 483	6 116	8 205	49 467	44 694
Bordeaux	11 904	8 262	11 108	7 460	11 844	50 578	48 333
Limoges	2 815	1 694	1 571	999	560	7 639	7 347
Poitiers	7 833	5 288	5 413	2 527	3 551	24 612	24 748
Nouvelle-Aquitaine	22 552	15 244	18 092	10 986	15 955	82 829	80 428
Montpellier	10 119	5 973	10 453	5 773	8 824	41 142	39 559
Toulouse	10 630	7 078	9 799	6 338	10 115	43 960	40 585
Occitanie	20 749	13 051	20 252	12 111	18 939	85 102	80 144
Pays de la Loire (Nantes)	16 520	14 602	15 259	9 714	10 783	66 878	64 310
Aix-Marseille	9 835	7 389	11 389	4 667	6 550	39 830	42 638
Nice	8 412	4 728	8 340	7 969	10 436	39 885	28 694
Provence-Alpes-Côte d'Azur	18 247	12 117	19 729	12 636	16 986	79 715	71 332
France hors DROM	215 669	159 538	227 279	158 719	237 810	999 015	931 872
Guadeloupe	755	622	1 634	626	216	3 853	3 569
Guyane	331	276	575	176	59	1 417	1 081
Martinique	289	471	869	671	289	2 589	2 519
Mayotte	299	225	270	47	0	841	710
La Réunion	3 717	3 436	4 360	1 306	919	13 738	13 839
DROM	5 391	5 030	7 708	2 826	1 483	22 438	21 718
France	221 060	164 568	234 987	161 545	239 293	1 021 453	953 590

► Champ : France.

RERS 2025, DEPP

Lecture : l'Île-de-France forme 242 601 apprentis en 2023-2024, dont 94 446 aux niveaux 7 et 8.

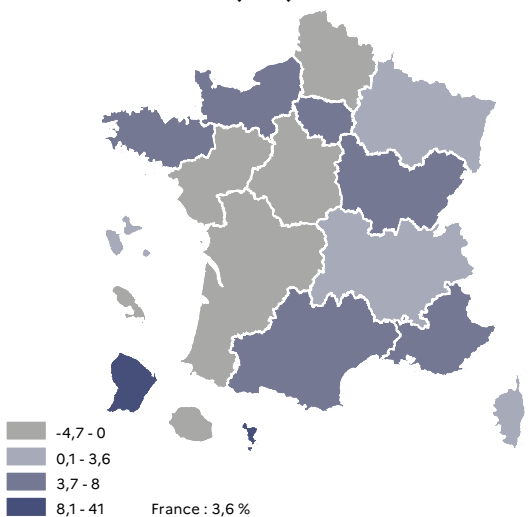
3 Proportion d'apprentis parmi les 16-29 ans en 2023-2024 (en %)



► Champ : France.

Lecture : en Bretagne, 8,7% des jeunes âgés de 16 à 29 ans sont apprentis.

4 Évolution des entrées en apprentissage entre 2022 et 2023 (en %)



► Champ : France.

Lecture : en Bretagne, le nombre d'entrants en apprentissage est en hausse de 7,0% entre 2022 et 2023.

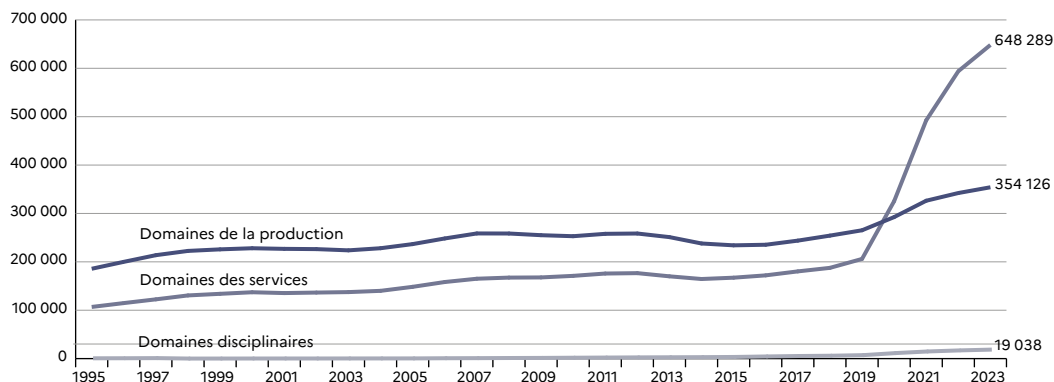
En 2023-2024, l'apprentissage en France, tous niveaux de formation confondus, est orienté vers les domaines des services (63%), en raison notamment de la part de l'enseignement supérieur, désormais majoritaire (1). En effet, les formations secondaires des apprentis (niveaux 3 et 4) relèvent davantage des domaines de la production (62%), tandis que les formations supérieures (niveaux 5 à 8) relèvent en grande partie de ceux des services (79%), tel que le BTS management commercial opérationnel ou celui de la gestion des PME (2).

Au niveau 3, sept apprentis sur dix préparent leur diplôme dans les domaines de la production, notamment dans les spécialités des transformations, du génie civil et de la construction. Les domaines de la production concentrent également un grand nombre d'apprentis en formation de niveau 4 (54%).

À l'inverse, les apprentis de l'enseignement supérieur suivent majoritairement des formations dans les domaines des services, en particulier celui des échanges et de la gestion qui concerne un apprenti sur deux dans ce domaine.

Les filles restent globalement minoritaires dans l'apprentissage (43%), mais leur part augmente de 1 point par rapport à 2022 (3). Elle augmente dans la plupart des niveaux de formation, surtout dans les domaines de la production, tandis qu'elle stagne dans ceux des services. La part des filles est la plus élevée aux niveaux 7 et 8 (51%) et la plus faible au niveau 3 (31%). Cette part varie aussi en fonction de l'offre de formation. En effet, alors que les domaines de la production sont à forte dominante masculine (83% de garçons), les filles sont majoritaires dans les domaines des services (57%) et surtout dans les formations relevant des domaines « services aux personnes » (72%).

1 Évolution des effectifs d'apprentis par domaine de spécialité



► Champ : France (Mayotte à partir de 2011).

Lecture : en 2023, les domaines des services forment 648 289 apprentis.

RERS 2025, DEPP

Précisions

Nomenclature nationale des niveaux, spécialités de formations – Voir « Glossaire ».

Pour en savoir plus

- Note d'Information : 24.28.
- Séries chronologiques en ligne : voir rubrique « Les apprentis ».

Source

DEPP, Système d'information sur la formation des apprentis (SIFA). Situation au 31 décembre de l'année scolaire.

2 Effectifs des apprentis par domaine de spécialité et niveau de formation en 2023-2024

Domaines de spécialités	Niveau 3			Niveau 4			Niveau 5		
	Effectifs	Part des filles (%)	Répartition (%)	Effectifs	Part des filles (%)	Répartition (%)	Effectifs	Part des filles (%)	Répartition (%)
10 - Formations générales				6	50,0	0,0			
11 - Mathématiques et sciences									
12 - Sciences humaines et droit							8	87,5	0,0
13 - Lettres et arts				256	72,3	0,2	30	50,0	0,0
Ensemble des domaines disciplinaires				262	71,8	0,2	38	57,9	0,0
20 - Spécialités pluritechnologiques de la production	54	38,9	0,0	436	16,5	0,3	3 505	11,0	1,5
21 - Agriculture, pêche, forêt	13 073	16,5	5,9	20 271	27,0	12,3	10 706	25,0	4,6
22 - Transformations	58 300	25,8	26,4	18 159	20,5	11,0	6 691	16,4	2,8
23 - Génie civil, constructions, bois	47 669	7,8	21,6	14 284	10,4	8,7	8 162	16,9	3,5
24 - Matériaux souples	825	73,6	0,4	480	72,9	0,3	524	84,0	0,2
25 - Mécanique, électricité, électronique	31 049	6,1	14,0	35 300	4,8	21,5	22 857	4,9	9,7
Ensemble des domaines de la production	150 970	15,5	68,3	88 930	14,4	54,0	52 445	13,5	22,3
30 - Spécialités plurivalentes des services				818	80,8	0,5	114	69,3	0,0
31 - Échanges et gestion	25 229	50,4	11,4	23 766	50,9	14,4	123 577	52,0	52,6
32 - Communication et information	1 100	25,7	0,5	4 873	75,2	3,0	24 816	52,3	10,6
33 - Services aux personnes	42 825	76,1	19,4	44 591	67,7	27,1	30 891	74,0	13,1
34 - Services à la collectivité	936	30,6	0,4	1 328	27,6	0,8	3 106	46,8	1,3
Ensemble des domaines des services	70 090	65,4	31,7	75 376	62,4	45,8	182 504	55,7	77,7
Total	221 060	31,4	100,0	164 568	36,5	100,0	234 987	46,3	100,0

(suite) Domaines de spécialités	Niveau 6			Niveaux 7 et 8			Ensemble		
	Effectifs	Part des filles (%)	Répartition (%)	Effectifs	Part des filles (%)	Répartition (%)	Effectifs	Part des filles (%)	Répartition (%)
10 - Formations générales							6	50,0	0,0
11 - Mathématiques et sciences				3 426	53,2	1,4	5 758	45,4	0,6
12 - Sciences humaines et droit				8 295	66,8	3,5	10 940	67,7	1,1
13 - Lettres et arts				1 233	72,7	0,5	2 340	67,6	0,2
Ensemble des domaines disciplinaires	5 790	54,2	3,6	12 954	63,8	5,4	19 044	61,0	1,9
20 - Spécialités pluritechnologiques de la production	7 087	20,1	4,4	11 886	24,5	5,0	22 968	21,0	2,2
21 - Agriculture, pêche, forêt	1 381	41,1	0,9	1 942	51,4	0,8	47 373	25,1	4,6
22 - Transformations	5 297	35,4	3,3	5 699	39,7	2,4	94 146	25,5	9,2
23 - Génie civil, constructions, bois	4 930	26,0	3,1	6 309	38,0	2,6	81 354	12,6	8,0
24 - Matériaux souples	449	82,0	0,3	773	81,0	0,3	3 051	78,4	0,3
25 - Mécanique, électricité, électronique	4 615	7,7	2,9	11 413	15,6	4,8	105 234	6,5	10,3
Ensemble des domaines de la production	23 759	24,7	14,7	38 022	28,9	15,9	354 126	17,0	34,7
30 - Spécialités plurivalentes des services				579	58,0	0,2	1 511	71,2	0,1
31 - Échanges et gestion	82 116	55,9	50,8	124 080	57,5	51,9	378 768	54,5	37,1
32 - Communication et information	33 629	39,5	20,8	54 779	44,9	22,9	119 197	46,0	11,7
33 - Services aux personnes	14 099	74,6	8,7	4 995	67,0	2,1	137 401	72,4	13,5
34 - Services à la collectivité	2 152	37,0	1,3	3 884	51,5	1,6	11 406	43,0	1,1
Ensemble des domaines des services	131 996	53,4	81,7	188 317	54,0	78,7	648 283	56,6	63,5
Total	161 545	49,2	100,0	239 293	50,5	100,0	1 021 453	42,9	100,0

► Champ : France.

Lecture : 131 996 apprentis de niveau 6 préparent un diplôme dans le domaine des services. Ils représentent 81,7% des apprentis de ce niveau dont 53,4% sont des filles.

RERS 2025, DEPP

3 Part des filles par catégorie de spécialité et niveau de formation en 2023-2024 (en %)

Niveau	Catégorie de spécialité	Part des filles en 2023-2024 (%)	Évolution de la part des filles entre 2022 et 2023 (en point)
Niveau 3	Disciplinaires	-	-
	Production	15,5	2,4
	Services	65,4	-1,0
	Ensemble	31,4	1,8
Niveau 4	Disciplinaires	71,8	3,2
	Production	14,4	1,4
	Services	62,4	-1,1
	Ensemble	36,5	-0,3
Niveau 5	Disciplinaires	57,9	10,8
	Production	13,5	0,2
	Services	55,7	1,0
	Ensemble	46,3	1,6
Niveau 6	Disciplinaires	54,2	-5,4
	Production	24,7	0,5
	Services	53,4	-0,5
	Ensemble	49,2	-0,8
Niveaux 7 et 8	Disciplinaires	63,8	2,0
	Production	28,9	2,2
	Services	54,0	0,3
	Ensemble	50,5	0,9
Total	Disciplinaires	61,0	-0,2
	Production	17,0	1,8
	Services	56,6	-0,1
	Ensemble	42,9	1,0

► Champ : France.

RERS 2025, DEPP

Lecture : en 2023-2024, aux niveaux 7 et 8, 50,5% des apprentis sont des filles et cette part a évolué de +0,9 point par rapport à l'année scolaire précédente.

Au 31 décembre 2023, 1 021 500 apprentis sont inscrits dans un centre de formation des apprentis en France. Quatre apprentis sur dix sont des filles (1).

La part des filles dans l'apprentissage augmente avec le niveau de diplôme, passant de 33% dans le secondaire à 46% dans le supérieur. Aux niveaux 6, 7 et 8, 46% des apprentis sont des filles, avec cependant des disparités selon les diplômes préparés : la part des filles est de 22% en diplôme d'ingénieur et de 56% en master.

En première année de CAP en deux ans, 31% des apprentis sont âgés de 15 ans ou moins. Parmi ceux qui étaient en classe de troisième l'année précédente,

la part d'apprentis âgés de 15 ans ou moins, donc « à l'heure », s'élève à 73% (2). En revanche, 47% des apprentis en première année de CAP ont 17 ans ou plus, un pourcentage très supérieur à celui des élèves en première année de CAP sous voie scolaire, où 13% ont 17 ans ou plus (cf. 4.06). Ce pourcentage élevé d'apprentis plus âgés s'explique par un parcours souvent moins linéaire des élèves en apprentissage, marqués par des réorientations et par des retours en formation après une période d'emploi ou de chômage, par exemple. En seconde professionnelle, 41% des apprentis sont « à l'heure ». Cette part passe à 85% parmi les apprentis qui étaient en classe de troisième l'année précédente.

Précisions

Nouvelle méthode – Depuis la rentrée scolaire 2020, l'immatriculation des élèves *via* leur identifiant national (INE) dans les différentes sources permet de retracer leur parcours scolaire d'une année scolaire à l'autre. La méthodologie du calcul des taux de redoublement, de passage et de sortie a été révisée, et les chiffres de l'année 2023 sont présentés selon cette nouvelle méthode, qui met dorénavant en regard les situations individuelles des élèves sur deux rentrées successives. Auparavant, la formation d'une rentrée scolaire était comparée à celle en fin d'année scolaire précédente à un niveau agrégé, en comparant des stocks d'élèves, sans identifier le parcours de chaque élève pris individuellement.

Nomenclature nationale des niveaux – Voir « Glossaire ».

Pour en savoir plus

- Note d'Information : 24.28.

1 Répartition des apprentis par sexe en 2023-2024

	Total	dont filles	Part des filles
CAP	187 723	57 128	30,4
Autres formations de niveau 3	33 337	12 196	36,6
Total niveau 3	221 060	69 324	31,4
BP	41 614	17 144	41,2
Bac professionnel	72 235	16 012	22,2
Autres formations de niveau 4	50 719	26 846	52,9
Total niveau 4	164 568	60 002	36,5
Total secondaire	385 628	129 326	33,5
STS	189 792	85 061	44,8
Autres formations de niveau 5	45 195	23 741	52,5
Total niveau 5	234 987	108 802	46,3
Licence	27 712	12 823	46,3
Master	47 669	26 753	56,1
Diplôme d'ingénieur	34 228	7 518	22,0
Autres formations de niveaux 6, 7 et 8	291 229	153 283	52,6
Total niveaux 6, 7 et 8	400 838	200 377	50,0
Total supérieur	635 825	309 179	48,6
Total apprentis	1 021 453	438 505	42,9

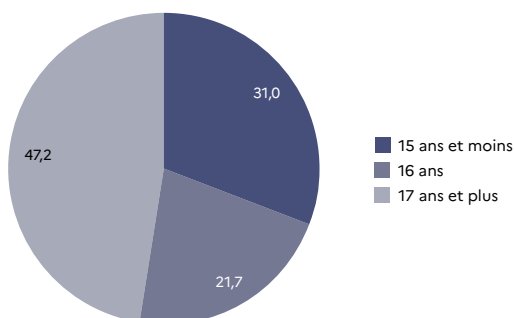
► Champ : France (Mayotte à partir de 2011).

RERS 2025, DEPP

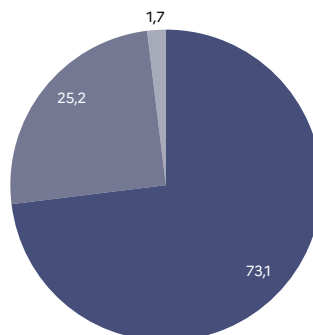
Lecture : en 2023, 187 723 apprentis suivent un CAP, parmi eux 30,4% sont des filles.

2 Répartition par âge des apprentis en première année de CAP et de bac professionnel en 2023-2024 (en %)

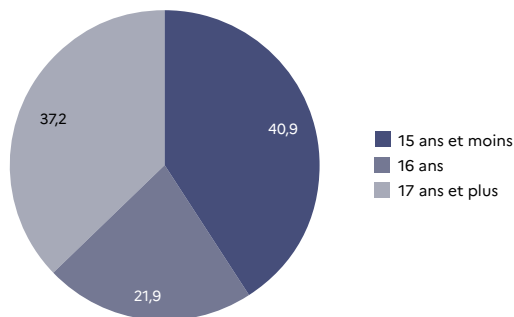
Répartition par âge des apprentis en première année de CAP : ensemble



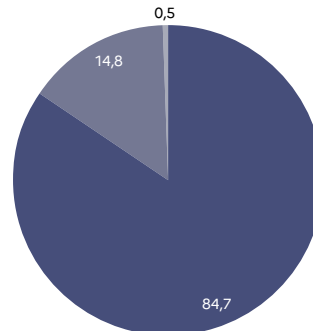
Répartition par âge des apprentis en première année de CAP issus d'une classe de troisième



Répartition par âge des apprentis en seconde professionnelle : ensemble



Répartition par âge des apprentis en seconde professionnelle issus d'une classe de troisième



► Champ : France (Mayotte à partir de 2011).

Lecture : en 2023, 31,0% des apprentis en classe de CAP ont 15 ans ou moins. Cela monte à 73,1% parmi ceux issus d'une classe de troisième.

RERS 2025, DEPP

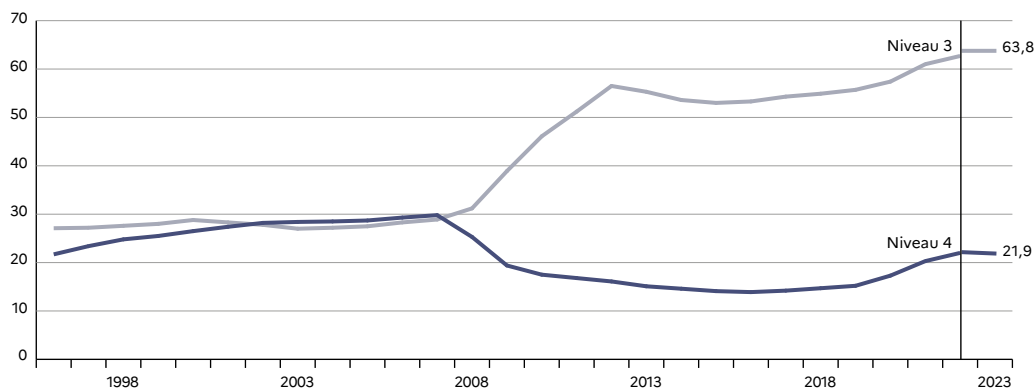
Les formations professionnelles sont accessibles par apprentissage (formation en **CFA**) ou par voie scolaire (formation en lycée). En 2023, l'apprentissage représente 35 % des formations du second degré professionnel avec de fortes disparités entre les deux niveaux : 64 % des effectifs de niveau 3 contre 22 % des effectifs de niveau 4 (2). En 2023-2024, un jeune sur deux préparant un CAP le fait sous statut apprenti, contre un jeune sur dix préparant un baccalauréat professionnel.

La part de l'apprentissage dans les formations professionnelles du second degré est stable entre 2022 et 2023. La réforme de la voie professionnelle de l'enseignement secondaire a entraîné la disparition des

formations menant au BEP (niveau 3) au profit de la mise en place du baccalauréat professionnel en trois ans (niveau 4). Elle a également renforcé le poids du CAP parmi les diplômés de niveau 3 et explique l'augmentation entre 2008 et 2013 de la part de l'apprentissage dans ces niveaux (1).

La part de l'apprentissage dans les formations du second degré professionnel est très variable selon les académies et les niveaux de formation (3). La diversité observée d'une académie à l'autre, pour un niveau de formation donné, traduit un engagement régional différent en matière d'apprentissage, lié en partie au tissu économique.

1 Évolution du poids de l'apprentissage dans le second degré professionnel (en %)



► Champ : France (Mayotte à partir de 2011).

Lecture : en 2023, 63,8 % des élèves des formations du second degré professionnel de niveau 3 sont en apprentissage.

RERS 2025, DEPP

Précisions

Changement méthodologique – Voir fiche 6.04. L'identification des élèves individuellement permet d'éviter les doubles compte d'élèves recensés dans différents systèmes d'information. Le passage en nouvelle méthode s'accompagne d'une baisse des effectifs comptabilisés, du fait d'une meilleure précision.

Statut scolaire – Pour le niveau 3 : élèves dans les établissements du second degré publics et privés préparant un CAP, une mention complémentaire ou un autre diplôme de ce niveau. Pour le niveau 4 : élèves préparant un baccalauréat professionnel, un brevet des métiers d'arts ou un autre diplôme de ce niveau.

Apprentis du second degré – Jeunes âgés théoriquement de 16 à 25 ans préparant un diplôme de niveau 3 (CAP, mention

complémentaire ou autres diplômes de niveau 3) ou de niveau 4 (baccalauréat professionnel, brevet professionnel, brevet de maîtrise ou autres diplômes de niveau 4) dans le cadre d'un contrat de travail associant formation en entreprise et enseignements dispensés dans un centre de formation d'apprentis. Des dérogations sur la limite d'âge sont possibles, en cas d'enchaînement de formations en apprentissage, de reprise d'un commerce et également pour les personnes reconnues en tant que travailleurs handicapés.

Nomenclature nationale des niveaux – Voir « Glossaire ».

Pour en savoir plus

- Note d'Information : 24.28.
- Séries chronologiques en ligne : voir rubrique « Les apprentis ».

Source

DEPP, Système d'information sur la formation des apprentis (SIFA). Situation au 31 décembre de l'année scolaire.

DEPP, système d'information Scolarité.

DGER-MASA, système d'information de l'enseignement agricole.

2 Évolution du poids de l'apprentissage dans le second degré professionnel (en %)

	Ancienne méthode										Nouvelle méthode	
	2000	2005	2010	2015	2017	2018	2019	2020	2021	2022	2022	2023
Niveau 3	28,8	27,6	46,4	53,0	54,3	54,9	55,7	57,4	61,0	62,7	63,8	63,8
dont CAP	65,5	62,0	57,0	52,5	53,7	54,3	54,8	55,8	58,3	60,2	54,9	54,2
Niveau 4	26,6	28,8	17,6	14,1	14,2	14,7	15,2	17,3	20,3	22,0	22,2	21,9
dont bac professionnel	14,8	15,7	10,4	7,7	7,7	8,0	8,3	8,9	10,0	10,8	9,5	9,7
Ensemble	28,3	27,9	28,3	25,6	26,0	26,7	27,4	29,6	33,1	34,8	35,2	35,2

► Champ : France (Mayotte à partir de 2011).

Lecture : en 2023-2024, 63,8% des jeunes suivant une formation de niveau 3 sont sous statut apprenti, et plus particulièrement 54,2% des jeunes préparant un CAP.

RERS 2025, DEPP

3 Effectifs et poids de l'apprentissage dans le second degré professionnel par région et académie en 2023-2024

Académies et régions académiques	Effectifs du second degré professionnel				Poids de l'apprentissage (%) ⁽¹⁾		
	Statut scolaire		Statut d'apprenti		Niveau 3	Niveau 4	Ensemble
	Niveau 3 (2)	Niveau 4 (3)	Niveau 3	Niveau 4 (4)			
Clermont-Ferrand	2 414	11 667	5 216	3 427	68,4	22,7	38,0
Grenoble	6 702	27 644	11 051	8 888	62,2	24,3	36,7
Lyon	6 203	26 993	11 157	9 124	64,3	25,3	37,9
Auvergne-Rhône-Alpes	15 319	66 304	27 424	21 439	64,2	24,4	37,4
Besançon	2 239	10 816	4 305	3 365	65,8	23,7	37,0
Dijon	2 569	12 998	6 639	4 623	72,1	26,2	42,0
Bourgogne-Franche-Comté	4 808	23 814	10 944	7 988	69,5	25,1	39,8
Bretagne (Rennes)	5 833	31 821	12 567	9 072	68,3	22,2	36,5
Centre-Val de Loire (Orléans-Tours)	3 817	22 571	10 069	6 022	72,5	21,1	37,9
Corse	430	1 933	1 212	489	73,8	20,2	41,9
Nancy-Metz	3 907	21 594	7 122	5 497	64,6	20,3	33,1
Reims	2 520	12 183	4 768	2 610	65,4	17,6	33,4
Strasbourg	3 137	13 955	6 884	5 670	68,7	28,9	42,3
Grand Est	9 564	47 732	18 774	13 777	66,3	22,4	36,2
Amiens	4 686	19 109	6 272	3 859	57,2	16,8	29,9
Lille	9 670	42 707	12 992	8 865	57,3	17,2	29,4
Hauts-de-France	14 356	61 816	19 264	12 724	57,3	17,1	29,6
Créteil	6 565	40 985	9 491	7 024	59,1	14,6	25,8
Paris	2 462	11 481	5 797	8 124	70,2	41,4	50,0
Versailles	6 921	42 895	7 883	8 378	53,2	16,3	24,6
Île-de-France	15 948	95 361	23 171	23 526	59,2	19,8	29,6
Normandie	5 792	28 965	14 176	9 487	71,0	24,7	40,5
Bordeaux	5 696	28 823	11 904	8 262	67,6	22,3	36,9
Limoges	1 403	5 656	2 815	1 694	66,7	23,0	39,0
Poitiers	3 072	14 522	7 833	5 288	71,8	26,7	42,7
Nouvelle-Aquitaine	10 171	49 001	22 552	15 244	68,9	23,7	39,0
Montpellier	5 451	24 688	10 119	5 973	65,0	19,5	34,8
Toulouse	4 190	25 805	10 630	7 078	71,7	21,5	37,1
Occitanie	9 641	50 493	20 749	13 051	68,3	20,5	36,0
Pays de la Loire (Nantes)	7 518	34 167	16 520	14 602	68,7	29,9	42,7
Aix-Marseille	6 717	24 352	9 835	7 389	59,4	23,3	35,7
Nice	2 905	15 184	8 412	4 728	74,3	23,7	42,1
Provence-Alpes-Côte d'Azur	9 622	39 536	18 247	12 117	65,5	23,5	38,2
France hors DROM	112 819	553 514	215 669	159 538	65,7	22,4	36,0
Guadeloupe	1 392	5 697	755	622	35,2	9,8	16,3
Guyane	3 288	5 382	331	276	9,1	4,9	6,5
Martinique	993	4 340	289	471	22,5	9,8	12,5
Mayotte	2 139	4 947	299	225	12,3	4,4	6,9
La Réunion	4 589	12 227	3 717	3 436	44,8	21,9	29,8
DROM	12 401	32 593	5 391	5 030	30,3	13,4	18,8
France	125 220	586 107	221 060	164 568	63,8	21,9	35,2

► Champ : France.

1. Apprentis/ensemble du second degré professionnel.

2. Niveau 3 statut scolaire : CAP, mention complémentaire et autres diplômes de ce niveau.

3. Niveau 4 statut scolaire : bac professionnel, BMA (brevet des métiers d'art) et autres diplômes de ce niveau.

4. Niveau 4 statut apprenti : y compris 23 apprentis préparant un brevet de technicien.

Lecture : en 2023, dans l'académie de Clermont-Ferrand, dans les formations du second degré professionnel de niveau 3, 2 414 élèves sont sous statut scolaire et 5 216 élèves sont sous statut d'apprenti. Les apprentis représentent 68,4% des élèves du second degré professionnel à ce niveau de formation dans cette académie.

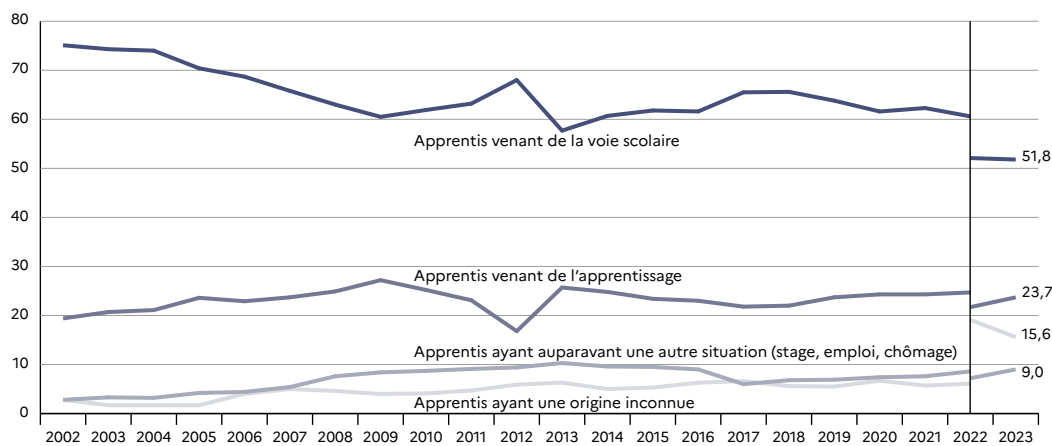
RERS 2025, DEPP

En 2023-2024, 52% des apprentis de niveau 3 ou 4 inscrits en première année d'apprentissage proviennent de la voie scolaire (formation en collège, dont principalement en troisième, ou en lycée), 24% étaient déjà apprentis l'année précédente, 9% se trouvaient dans une autre situation (stage, emploi ou chômage) et 16% sont d'origine inconnue (1).

Au sein d'un même niveau de formation, les origines des apprentis peuvent être très différentes selon le diplôme préparé (2) (3) (4). Ainsi, la première origine des apprentis en première année de **certificat d'aptitude professionnelle** (CAP) ou de **baccalauréat professionnel**

est la classe de troisième (respectivement 41% et 47%). Ils arrivent aussi d'une formation du second degré professionnel sous statut scolaire (respectivement 14% et 17%), voire du second degré général et technologique (GT). En première année de CAP, la majorité des apprentis proviennent d'un niveau 3 (pouvant correspondre à une réorientation en cours de formation) et 2% étaient déjà apprentis de niveau 4, pouvant correspondre au souhait de compléter leur formation de niveau baccalauréat par un CAP. Quant aux apprentis en première année de brevet professionnel, ils sont issus majoritairement d'une formation de niveau 3 sous statut d'apprenti (65%).

1 Évolution de l'origine des apprentis de première année du second degré (en %)



► Champ : France.

Lecture : en 2023, 51,8% des apprentis sont issus de la voie scolaire.

Note : changement de méthode (voir précisions).

RERS 2025, DEPP

Précisions

Nomenclature nationale des niveaux – Voir « Glossaire ».

Nouvelle méthode – Depuis la rentrée scolaire 2020, l'immatriculation des élèves via leur identifiant national (INE) dans les différentes sources permet de retracer leur parcours scolaire d'une année scolaire à l'autre. La méthodologie du calcul des taux de redoublement, de passage et de sortie a été révisée, et les chiffres des années 2022 et 2023 sont présentés selon cette nouvelle méthode, qui met dorénavant en regard les situations individuelles des élèves sur deux rentrées successives. Auparavant, la formation d'une rentrée scolaire était comparée à celle en fin d'année scolaire précédente à un niveau agrégé, en comparant des stocks d'élèves, sans identifier le parcours de chaque élève pris individuellement.

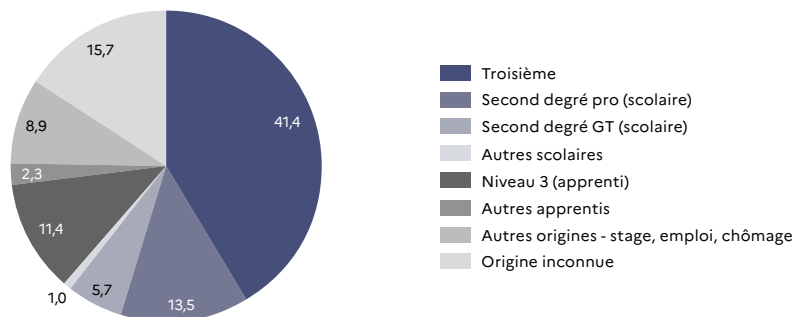
Pour en savoir plus

- Note d'Information : 24.28.

Source

DEPP, Système d'information sur la formation des apprentis (SIFA) et système d'information Scolarité du ministère chargé de l'éducation nationale. DGER-MASA, système d'information du ministère chargé de l'agriculture.

2 Origine des apprentis de première année de certificat d'aptitude professionnelle en 2023-2024 (en %)

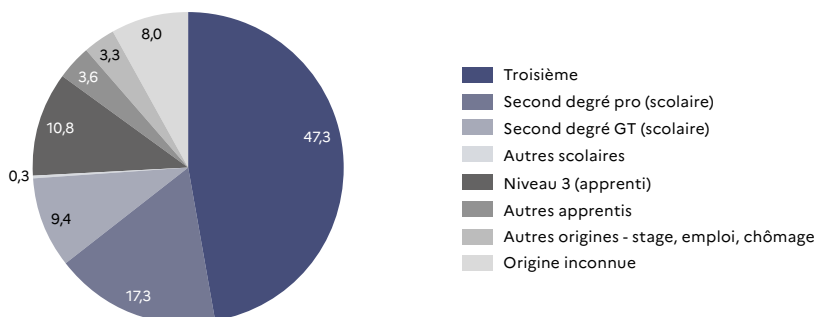


► Champ : France.

Lecture : en 2023, 41,4% des apprentis de première année de certificat d'aptitude professionnelle étaient en classe de troisième l'année précédente.

RERS 2025, DEPP

3 Origine des apprentis de première année de baccalauréat professionnel en 2023-2024 (en %)

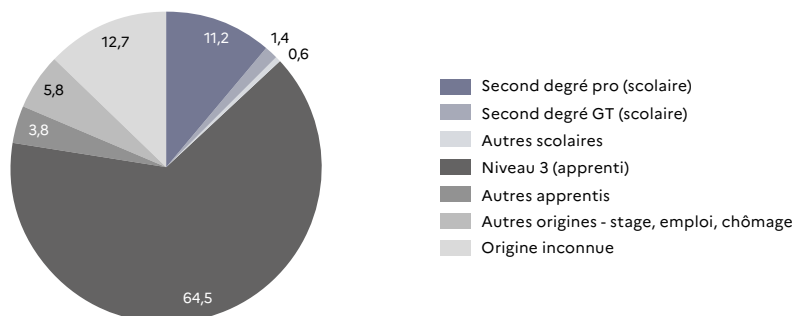


► Champ : France.

Lecture : en 2023, 47,3% des apprentis de première année de baccalauréat professionnel étaient en classe de troisième l'année précédente.

RERS 2025, DEPP

4 Origine des apprentis de première année de brevet professionnel en 2023-2024 (en %)



► Champ : France.

Lecture : en 2023, 64,5% des apprentis de première année de brevet professionnel préparaient une formation de niveau 3 sous statut d'apprenti l'année précédente.

RERS 2025, DEPP

Rendu possible en 1987, l'apprentissage dans l'enseignement supérieur commence à se développer à partir du milieu des années 1990 (1)(2). À partir des années 2000, la croissance s'accélère avec la réforme LMD, puis de nouveau à partir de 2020 avec la loi sur la liberté de choisir son avenir professionnel. En 2023, 635 800 jeunes suivent une formation de l'enseignement supérieur en apprentissage. La hausse se poursuit mais à un rythme moindre que celui constaté depuis 2019 (+10,3 % contre +20,1% en 2022). Le niveau 5 comme les niveaux 7 et 8 réunissent un apprenti du supérieur sur trois et le niveau 6, un quart. Tous les niveaux enregistrent une augmentation en 2023 : +8,7% pour le niveau 5, +9,0% pour le niveau 6 et +12,9% pour les niveaux 7 et 8.

En dehors du BTS, qui occupe une place importante (un tiers des apprentis du supérieur), les diplômes préparés en apprentissage sont notamment celui d'ingénieur, le BUT et le master, qui regroupent respectivement 34 200, 36 800 et 47 700 apprentis. Les autres

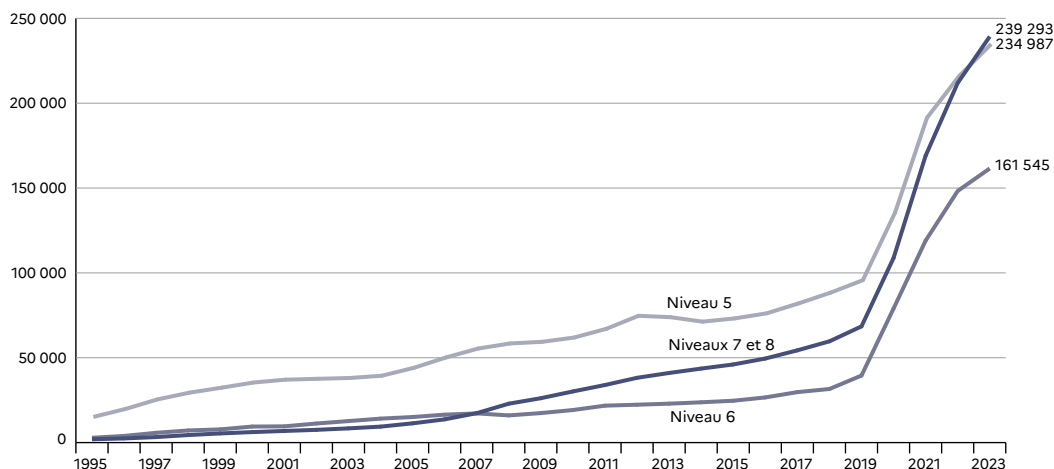
diplômes (certifications professionnelles, diplômes de grandes écoles, diplômes du CNAM...) accueillent un nombre croissant d'apprentis.

Parmi les apprentis de niveau 5 en première année, 44% étaient en terminale au lycée et 18% étaient déjà apprentis l'année précédente (3).

Les jeunes en première année de formation d'ingénieur par apprentissage étaient 9% à suivre des études en IUT sous statut étudiant l'année précédente, 35% venaient d'une autre formation du supérieur sous statut étudiant (dont 12% d'une CPGE) et 29% étaient déjà dans une formation par apprentissage (4).

Parmi les apprentis en première année d'une formation de niveaux 6, 7 et 8 (hors ingénieurs), 44% étaient déjà sous ce statut l'année précédente, 11% suivaient une formation de BTS ou dispensée dans un IUT sous statut étudiant et 20% venaient d'une autre formation du supérieur sous statut étudiant (5).

1 Évolution des effectifs d'apprentis préparant un diplôme de l'enseignement supérieur



► Champ : France (Mayotte à partir de 2011).

Lecture : en 2023, 234 987 jeunes préparent un diplôme de niveau 5 en apprentissage.

RERS 2025, DEPP

Précisions

Population concernée – Les apprentis préparant un diplôme d'enseignement supérieur dans un centre de formation d'apprentis de France.

Nomenclature nationale des niveaux – Voir « Glossaire ».

Pour en savoir plus

- Note d'Information : 24.28 ; 23.35.

- Séries chronologiques en ligne : voir rubrique « Les apprentis ».

2 Évolution des effectifs d'apprentis préparant un diplôme de l'enseignement supérieur

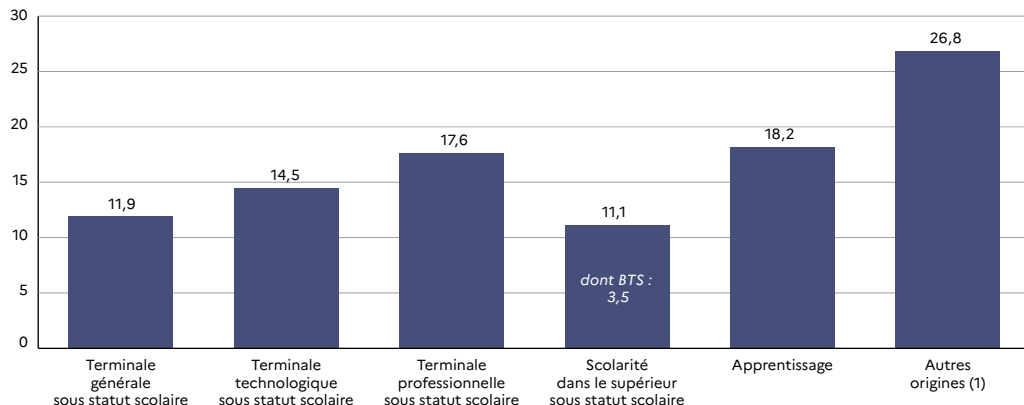
	1995	2000	2005	2010	2015	2020	2021	2022	2023	Part des filles en 2023 (%)
BTS/BTSA	12 539	27 800	35 345	49 965	60 095	109 480	156 824	178 914	189 792	44,8
DUT	2 067	4 285	4 717	5 548	5 918	9 393	8 013	486		
Autres de niveau 5	667	3 468	4 171	6 561	7 304	16 667	26 728	36 689	45 195	52,5
Total niveau 5	15 273	35 553	44 233	62 074	73 317	135 540	191 565	216 089	234 987	46,3
Licence	56	692	5 392	11 943	16 612	34 602	43 062	43 694	27 712	46,3
BUT							2 332	12 438	36 776	37,8
Autres de niveau 6	2 773	8 756	9 671	7 246	8 043	44 392	73 621	92 139	97 057	54,4
Total niveau 6	2 829	9 448	15 063	19 189	24 655	78 994	119 015	148 271	161 545	49,2
Diplômes d'ingénieurs	1 734	4 644	7 153	12 706	19 620	27 185	29 950	32 824	34 228	22,0
DESS	193	1 162	411							
Master			2 999	9 522	14 907	28 185	39 593	44 795	47 669	56,1
Autres de niveaux 7 et 8	21	379	778	7 914	11 514	53 427	99 506	134 282	157 396	55,0
Total niveaux 7 et 8	1 948	6 185	11 341	30 142	46 041	108 797	169 049	211 901	239 293	50,5
Ensemble	20 050	51 186	70 637	111 405	144 013	323 331	479 629	576 261	635 825	48,6

► Champ : France (Mayotte à partir de 2011).

LECTURE : en 2023, 47 669 apprentis préparent un master, et parmi eux, 56,1% sont des filles.

RERS 2025, DEPP

3 Origine des apprentis de première année de niveau 5 en 2023-2024 (en %)



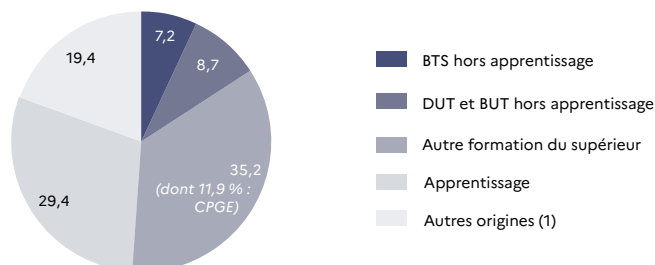
► Champ : France.

1. Stage, emploi, chômage, etc. et origine inconnue (10,2%).

LECTURE : en 2023, parmi les apprentis de première année de niveau 5, 11,1% étaient dans le supérieur sous statut scolaire l'année précédente dont 3,5% dans une formation de BTS.

RERS 2025, DEPP

4 Origine des apprentis ingénieurs en première année en 2023-2024 (en %)



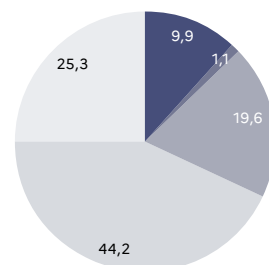
► Champ : France.

1. Stage, emploi, chômage, etc. et origine inconnue (11,6%).

LECTURE : en 2023, parmi les apprentis ingénieurs en première année, 8,7% suivaient un DUT ou un BUT sous statut étudiant l'année précédente.

RERS 2025, DEPP

5 Origine des apprentis de niveaux 6, 7 et 8 (hors ingénieurs) en première année en 2023-2024 (en %)



► Champ : France.

1. Stage, emploi, chômage, etc. et origine inconnue (14,7%).

LECTURE : en 2023, parmi les apprentis de niveaux 6, 7 et 8 (hors ingénieurs) en première année, 44,2% suivaient une formation en apprentissage l'année précédente.

RERS 2025, DEPP

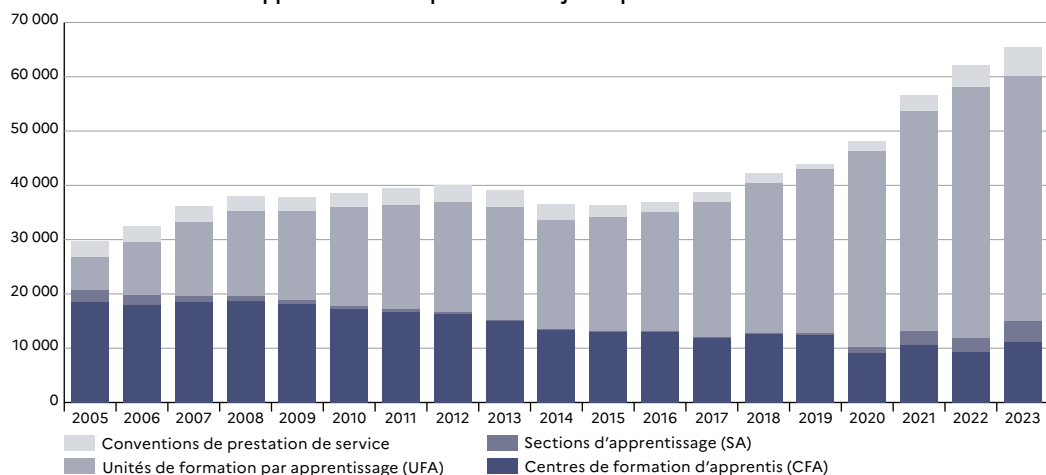
Au 31 décembre 2023, 65 500 apprentis suivent leur formation en **établissement public local d'enseignement (EPL)**, en croissance de 5,3 % par rapport à 2022 (1).

Les effectifs d'apprentis en EPLE augmentent dans trois types de structures : les sections d'apprentissage (SA), les conventions de prestations de services et les centres de formation d'apprentis (CFA). Ces types de structures concernent des effectifs assez faibles, entre 3 900 et 11 100 apprentis. En revanche, après une augmentation en 2022, les effectifs diminuent de 2,4 % dans les unités de formation par apprentissage (UFA) où les apprentis sont les plus nombreux. Depuis 2005, la part des apprentis en UFA a fortement progressé passant de 21 % à 69 %, tandis qu'elle est passée de 62 % à 17 % pour les CFA au cours de la même période. Les conventions de prestation de services concernent 8 % des apprentis en EPLE (contre 10 % en 2005).

L'apprentissage en EPLE est majoritairement développé au niveau 5 (45 % des apprentis). Les niveaux 3 et 4 accueillent respectivement 23 % et 28 % des apprentis, alors qu'ils sont 5 % dans les niveaux 6, 7 et 8 (2). Tous niveaux confondus, les apprentis en EPLE représentent 6 % des apprentis. En 2023, les effectifs d'apprentis en EPLE sont en progression dans la plupart des niveaux de formation avec +6,4 % pour le niveau 3, +6,6 % pour le niveau 5 et +16,4 % pour les niveaux 6, 7 et 8. Au niveau 4, les effectifs d'apprentis en EPLE stagnent (+0,9 %), la baisse des apprentis préparant un brevet professionnel étant compensée par la hausse de ceux préparant un bac professionnel.

La part des apprentis en EPLE est très variable selon les régions académiques : de 2 % en Bretagne à 16 % dans la région académique Grand Est qui a une longue tradition d'apprentissage public (3). De fait, la région académique Grand Est accueille 18 % des apprentis en EPLE.

1 Évolution des effectifs d'apprentis en EPLE par structure juridique



► Champ : France (Mayotte à partir de 2011).

Lecture : en 2023, 65 540 apprentis sont en convention avec un EPLE, dont 45 067 sous convention UFA.

RERS 2025, DEPP

Précisions

Apprentissage en établissement public local d'enseignement (EPL), nomenclature nationale des niveaux – Voir « Glossaire ».

Pour en savoir plus

- Note d'Information : 24.28.

Source

DEPP, Système d'information sur la formation des apprentis (SIFA). Situation au 31 décembre de l'année scolaire.

2 Effectifs d'apprentis en EPLE par niveau de formation en 2023-2024

	Apprentis en EPLE	Ensemble des apprentis	Part en EPLE	Évol. EPLE 2022/2023 (%)
Niveau 3	14 836	221 060	6,7	6,4
dont CAP	13 775	187 723	7,3	6,9
Niveau 4	18 488	164 568	11,2	0,9
dont : brevet professionnel	2 514	41 614	6,0	-19,9
bac professionnel	14 181	72 235	19,6	4,9
Niveau 5	29 257	234 987	12,5	6,6
dont STS	28 124	189 792	14,8	5,3
Niveau 6, 7 et 8	2 959	400 838	0,7	16,4
Ensemble	65 540	1 021 453	6,4	5,3

► Champ : France.

RERS 2025, DEPP

Lecture : en 2023, parmi les 72 235 apprentis préparant un bac professionnel, 14 181 sont en convention avec un EPLE, soit 19,6%.

3 Répartition des apprentis en EPLE par régions et académies en 2023-2024

Académies et régions académiques	Effectifs d'apprentis en EPLE	Effectifs d'apprentis	Part des apprentis en EPLE (%)
Clermont-Ferrand	1 034	16 823	6,1
Grenoble	2 517	42 042	6,0
Lyon	3 576	64 704	5,5
Auvergne-Rhône-Alpes	7 127	123 569	5,8
Besançon	1 548	15 354	10,1
Dijon	795	21 038	3,8
Bourgogne-Franche-Comté	2 343	36 392	6,4
Bretagne (Rennes)	1 058	49 126	2,2
Centre-Val de Loire (Orléans-Tours)	1 742	31 676	5,5
Corse	245	2 865	8,6
Nancy-Metz	4 282	28 575	15,0
Reims	1 038	15 988	6,5
Strasbourg	6 449	29 303	22,0
Grand Est	11 769	73 866	15,9
Amiens	1 669	20 955	8,0
Lille	6 914	53 974	12,8
Hauts-de-France	8 583	74 929	11,5
Créteil	2 003	48 235	4,2
Paris	1 647	118 670	1,4
Versailles	3 665	75 696	4,8
Île-de-France	7 315	242 601	3,0

► Champ : France (Mayotte à partir de 2011).

Lecture : en 2023, parmi les 65 540 apprentis en convention avec un EPLE, 6 449 sont formés dans l'académie de Strasbourg, soit 22,0% de ses apprentis.

Académies et régions académiques	Effectifs d'apprentis en EPLE	Effectifs d'apprentis	Part des apprentis en EPLE (%)
Normandie	3 169	49 467	6,4
Bordeaux	3 871	50 578	7,7
Limoges	1 704	7 639	22,3
Poitiers	1 588	24 612	6,5
Nouvelle-Aquitaine	7 163	82 829	8,6
Montpellier	2 530	41 142	6,1
Toulouse	3 368	43 960	7,7
Occitanie	5 898	85 102	6,9
Pays de la Loire (Nantes)	3 394	66 878	5,1
Aix-Marseille	2 783	39 830	7,0
Nice	1 690	39 885	4,2
Provence-Alpes-Côte d'Azur	4 473	79 715	5,6
France hors DROM	64 279	999 015	6,4
Guadeloupe	301	3 853	7,8
Guyane	176	1 417	12,4
Martinique	62	2 589	2,4
Mayotte	391	841	46,5
La Réunion	331	13 738	2,4
DROM	1 261	22 438	5,6
France	65 540	1 021 453	6,4

RERS 2025, DEPP

En 2024-2025, sur le champ des CFA repérés et immatriculés au mois de janvier 2025, 1 050 000 **apprentis** sont inscrits dans un **centre de formation d'apprentis (CFA)** en France (1). Au 31 décembre 2024, le nombre total d'apprentis a continué d'augmenter (+2,8%) mais à un rythme moins soutenu que les années passées. La situation au niveau académique hors DROM est nuancée : les trois cinquièmes des académies gagnent des apprentis, les hausses allant de +1,6% pour les académies de Montpellier et Amiens à +16,0% pour celle de Créteil. Dans l'académie de Nice, l'effectif d'apprentis est en recul de 9,8% et dans les autres académies, les effectifs stagnent. Dans les académies des DROM, les variations sont marquées (de -6,9% pour la Guyane à +12,8% pour la Guadeloupe), mais elles concernent des effectifs plus faibles. À La Réunion en revanche, le nombre d'apprentis se stabilise.

Tous ministères confondus, les formations de niveau 3 accueillent 221 500 apprentis, soit 21% de l'effectif total (2). Parmi les jeunes de ce niveau, 83% préparent un certificat d'aptitudes professionnel (CAP). Les formations de niveau 4 accueillent 170 500 apprentis (16% de l'effectif total), répartis entre le brevet professionnel (BP), le baccalauréat professionnel et les autres formations de ce niveau. Au niveau 5, 236 900 jeunes

suivent une formation par la voie de l'apprentissage (23%), la formation la plus fréquemment suivie étant le brevet de technicien supérieur (BTS) (187 500 apprentis). Ils sont 421 000 aux niveaux 6, 7 et 8 (40%), parmi lesquels 49 900 préparent un master, 35 900 un diplôme d'ingénieur, 27 200 une licence et 308 000 une autre formation (dont les certifications relevant du ministère chargé du travail, des chambres des métiers ou des diplômes de grandes écoles).

Les évolutions d'effectifs par rapport à 2023-2024 sont contrastées selon les formations. Les effectifs d'apprentis en CAP, BP, bac professionnel, BTS et licence reculent (en lien, pour cette dernière, avec son intégration dans le cursus du BUT). À l'inverse, quel que soit le niveau de formation, les effectifs dans les autres certifications augmentent.

Les apprentis sont accueillis dans 3 688 CFA, dont 807 sous la tutelle des ministères chargés de l'éducation nationale, de l'enseignement supérieur et de la recherche et 471 sous celle du ministère chargé de l'agriculture (3). Le nombre d'établissements accueillant des apprentis a augmenté de 6% en 2024-2025, en lien toujours avec la loi de 2018 «pour la liberté de choisir son avenir professionnel».

Précisions

La mise en application de la loi sur la liberté de choisir son avenir professionnel a entraîné la création de nombreux CFA à partir de 2019. L'enquête SIFA 2025 a été réalisée sur le champ des CFA repérés et immatriculés au mois de janvier 2025.

Apprentis – Voir « Glossaire ».

Pour en savoir plus

- Note d'information : 25.44.

1 Effectifs d'apprentis en CFA par académie et région académique en 2024-2025

Académies et régions académiques	Effectifs	Évolution 2023/2024 (%)
Clermont-Ferrand	16 786	-0,2
Grenoble	42 304	0,6
Lyon	66 660	3,0
Auvergne-Rhône-Alpes	125 750	1,8
Besançon	15 733	2,5
Dijon	22 440	6,7
Bourgogne-Franche-Comté	38 173	4,9
Bretagne (Rennes)	49 399	0,6
Centre-Val de Loire (Orléans-Tours)	32 872	3,8
Corse	2 838	-0,9
Nancy-Metz	29 688	3,9
Reims	16 273	1,8
Strasbourg	30 477	4,0
Grand Est	76 438	3,5
Amiens	21 299	1,6
Lille	55 792	3,4
Hauts-de-France	77 091	2,9
Créteil	55 938	16,0
Paris	119 101	0,4
Versailles	80 893	6,9
Île-de-France	255 932	5,5
Normandie	49 435	-0,1
Bordeaux	50 572	0,0
Limoges	8 064	5,6
Poitiers	24 486	-0,5
Nouvelle-Aquitaine	83 122	0,4
Montpellier	41 785	1,6
Toulouse	45 897	4,4
Occitanie	87 682	3,0
Pays de la Loire (Nantes)	67 553	1,0
Aix-Marseille	45 663	14,6
Nice	35 975	-9,8
Provence-Alpes-Côte d'Azur	81 638	2,4
France hors DROM	1 027 923	2,9
Guadeloupe	4 347	12,8
Guyane	1 319	-6,9
Martinique	2 514	-2,9
Mayotte (1)	117	n.d.
La Réunion	13 745	0,1
DROM	22 042	-1,8
France	1 049 965	2,8

RERS 2025, DEPP

► **Champ : France.**

1. Au vu de la situation difficile à Mayotte en hiver 2024-2025 (cyclone), les données sont très partielles.

Lecture : au 31 décembre 2024, l'académie de Créteil accueille 55 938 apprentis, soit une augmentation de 16,0% par rapport à 2023.

2 Effectifs d'apprentis en CFA par niveau de formation et diplôme préparé

	2023-2024	2024-2025	Évolution 2023/2024 (%)
CAP	187 723	182 804	-2,6
Autres formations de niveau 3	33 337	38 745	16,2
Total niveau 3	221 060	221 549	0,2
BP	41 614	40 409	-2,9
Bac professionnel	72 235	71 408	-1,1
Autres formations de niveau 4	50 719	58 669	15,7
Total niveau 4	164 568	170 486	3,6
BTS	189 792	187 500	-1,2
Autres formations de niveau 5	45 195	49 430	9,4
Total niveau 5	234 987	236 930	0,8
Licence	27 712	27 191	-1,9
Master	47 669	49 915	4,7
Diplôme d'ingénieur	34 228	35 940	5,0
Autres formations de niveaux 6, 7 et 8	291 229	307 954	5,7
Total niveaux 6, 7 et 8	400 838	421 000	5,0
Total	1 021 453	1 049 965	2,8

► **Champ : France.**

RERS 2025, DEPP

Lecture : au 31 décembre 2024, 182 804 apprentis préparent un CAP, soit une baisse de 2,6% par rapport à 2023.**Note :** la nomenclature des diplômes par niveau utilisée est celle du décret n° 2019-14 du 8 janvier 2019 relatif au cadre national des certifications professionnelles.

3 Répartition des CFA selon le ministère de tutelle en 2024-2025

Chargé de	Nombre de CFA
Éducation nationale/Enseignement supérieur	807
Agriculture	471
Santé	34
Autres	2 376
Total	3 688

RERS 2025, DEPP

► **Champ : France.****Lecture :** au 31 décembre 2024, 3 688 CFA sont recensés, dont 807 relevant des ministères chargés de l'éducation nationale ou de l'enseignement supérieur.