

110
bis



Bilan d'activité 2020

du 110 bis, lab d'innovation
de l'Éducation nationale



SOMMAIRE

ÉDITO DE L'ÉQUIPE.....	5
STRUCTURATION DU DISPOSITIF «LAB» : OÙ EN SOMMES-NOUS APRÈS 2 ANS ET DEMI	8
GRANDS CHANTIERS 2020	10
1/ Accompagnement de projets.....	10
2/ Labs d'académie	17
3/ Sessions collaboratives.....	22
4/ Autres formes de contribution à l'écosystème d'innovation	26
ANNEXES.....	28
Annexe 1 - Nous avons travaillé avec eux cette année... ..	29
Annexe 2 - Bilan 2020 par lab d'académie	30

ÉDITO DE L'ÉQUIPE

Comme pour nombre d'organisations publiques ou privées, grandes structures ou de taille modeste, innovantes ou plus traditionnelles, l'année 2020 du lab 110 bis a bien sûr été fortement marquée par la situation de crise sanitaire.

Cette dernière a été pour nous l'occasion d'un grand moment de réflexivité à double titre. D'abord, il a été nécessaire d'adapter rapidement une offre de services qui en grande partie reposait jusqu'alors sur des séquences de travail en présentiel, qu'il s'agisse de coaching de projets, de sessions collaboratives, d'ateliers d'acculturation ou d'événements de valorisation. Ensuite, une question plus large s'est posée, partagée avec d'autres acteurs de la communauté des labs d'innovation : quel était l'apport possible de ces structures réputées "agiles", créatives, à l'avant-garde des nouvelles méthodes et outils de travail, en situation de crise ?

Avec le recul, la crise a dans tous les cas eu l'effet d'une loupe sur des points clés du développement du lab.

La réduction conséquente de notre activité de conception et d'animation de sessions collaboratives en présentiel a renforcé ce qui au fond était prévu dans notre feuille de route : libérer la charge sur le "run" (la gestion courante) du lab pour pouvoir se consacrer davantage au "build" (la structuration de l'offre de services et des processus de fonctionnement), et sortir ainsi de deux années de préfiguration.

Plusieurs projets incubés ont de façon surprenante connu une accélération car traitant de problématiques mises en exergue par la situation sanitaire : lutte contre le décrochage scolaire, accessibilité numérique, etc. Pour ces projets ainsi arrivés à maturité, des questions structurantes se posent désormais sur le rôle du lab quant à leur déploiement et aux conditions de leur pérennisation, les modalités opérationnelles de transfert ou encore le statut et le devenir des porteurs de projet.

Sur le plan de la dimension humaine, les notions de collaboratif, d'adaptation permanente, d'accompagnement à 360°, ont d'ailleurs pris tout leur sens. Et après plus deux ans de défrichage, l'équipe du lab 110 bis connaît quant à elle un renouvellement naturel qui va de pair avec le resserrement et la montée en gamme de l'offre de services, ainsi qu'une évolution dans la nature même des activités menées : moins d'improvisation et de « système D », davantage de process intégrant les contraintes incontournables de l'institution ; moins d'exploration tout azimut et en chambre, davantage d'analyse des conditions de démarrage et d'actions tournées vers l'essaimage. Contrairement à ce que cela

peut laisser penser, nous avons sans doute économisé du temps et de l'énergie en veillant à ce que les bonnes conditions au lancement d'un projet soient réunies quitte à le décaler, nous avons en fait accéléré le développement des projets (ou éviter leur ralentissement) en anticipant certaines étapes administratives, et nous avons pu apporter un appui de meilleure qualité en étant plus réalistes sur notre propre capacité à faire.

En 2020, l'accent a en particulier été mis sur l'animation et l'accompagnement d'une communauté des labs d'académies, toujours dans la perspective de diffuser nos pratiques et d'éprouver un nouveau mode de relation plus horizontal entre la "centrale" et les académies. Cela n'empêche pas d'assumer un rôle de "tête de réseau" mais nous privilégions une légitimité qui prenne appui sur notre propre retour d'expérience, les résultats de notre action et notre montée en compétences, plutôt que sur notre positionnement dans l'organigramme du ministère.

Enfin, malgré le contexte général, l'année 2020 aura tout de même été rythmée de moments forts dans la vie du lab et des projets qui y sont accompagnés, et qui sont autant de petites victoires à apprécier. Pour n'en citer que quelques-uns : session de rencontres entre jeunes en situation de décrochage scolaire et entreprises titulaires de marchés publics dans le cadre du dispositif "Clause sociale de formation" ; partenariat avec le lab d'innovation du ministère de l'Éducation nationale colombien ; atteinte des 150 000 vues pour les vidéos du site "Classe à 12" ; journée "lab des labs" avec plus d'une centaine de représentants de labs d'innovation de tous horizons ; format inédit de game design à distance avec la communauté de la cybersécurité ; accueil de deux étudiants d'Epitech qui ont réussi à produire un prototype en moins de 3 mois...

LES CHIFFRES-CLÉS DE 2020

54 SESSIONS DE TRAVAIL COLLABORATIF

14 LABS D'ACADÉMIE

9 PROJETS INCUBÉS

4 MEMBRES DE L'ÉQUIPE
(AU 1^{ER} JANVIER 2020)

STRUCTURATION DU DISPOSITIF «LAB» : OÙ EN

SOMMES-NOUS APRÈS 2 ANS ET DEMI

Après plus de deux années d'activité, dont la dernière a été, comme pour l'ensemble des services du ministère, un test grandeur nature de la capacité d'adaptation du dispositif lab et une mise en lumière de ses activités essentielles, le fonctionnement du 110 bis en tant que tel continue de mûrir et de se stabiliser.

D'une part, l'offre de service du lab se décline désormais très clairement autour des axes identifiés et investis les années passées : accompagnement de projets allant du regard critique à l'incubation ; appui aux sessions collaboratives allant du conseil ponctuel à l'organisation de bout en bout ; contribution à l'animation, la valorisation, et la fédération d'une communauté des acteurs de l'innovation dans l'Éducation.

En particulier, l'intrapreneuriat qui est un sujet aussi souvent exploré qu'il est difficile à déployer, tend petit à petit à se structurer par l'expérience accumulée au fil des cas. Le 110 bis aboutit en effet à ses premiers cycles d'incubation complets avec l'arrivée à maturité pour le déploiement de deux des projets accompagnés (Classe à 12 et Classe sociale de formation), soulevant au passage leur lot de questions à documenter : Quels points de sortie pour les intrapreneurs ? Comment leur permettre de valoriser leur expérience ? Comment créer les bonnes conditions de reprise par l'organisation cible ?

Ainsi, l'objectif de l'année 2021 sera de documenter ce processus de sélection, d'accompagnement et de sortie de l'intrapreneur, sous forme d'un programme qui pourra être repris et adapté par les académies.

D'autre part, le dispositif lab arrive à un stade de maturité réinterrogeant la composition de l'équipe sous deux angles : le mix de compétences adéquat, la volonté (nécessité) de professionnaliser l'offre de services. Aussi il s'agit, tout en préservant la polyvalence globale de l'équipe, de développer des expertises plus pointues sur les méthodes de coaching de projet, sur les techniques de facilitation, sur la dimension pédagogique autour de l'innovation ou sur le pilotage de projets plus nombreux et de plus grande ampleur. Cela passe par le renouvellement naturel de l'équipe mais aussi par la formation de ses membres, qui est aussi un levier de fidélisation et de motivation important dans un domaine où les services de l'État restent malheureusement peu attractifs face au secteur privé.

LE PORTEFEUILLE DE PROJETS 2020 DU 110 BIS

EXPLORATION

DEVOIRS FAITS

Investigation d'une solution favorisant le partage de pratiques professionnelles innovantes dans le cadre du dispositif Devoirs faits.

PROTOTYPAGE

FEUILLE DE ROUTE "SÉCURITÉ NUMÉRIQUE"

Association de la communauté éducative et de la sécurité numérique pour relever ensemble le défi de la formation aux enjeux de sécurité numérique.

FOCUS +

Outil d'évaluation en ligne du niveau d'accessibilité des documents administratifs quels que soient leurs formats, proposant l'accompagnement nécessaire pour que l'utilisateur puisse améliorer sa production.

ACCÉLÉRATION

CLASSE À 12

Plateforme permettant aux professeurs de partager librement des outils, des gestes professionnels ou des ressources via de courtes vidéos qu'ils réalisent et postent eux-mêmes.

CLASSE SOCIALE DE FORMATION (CSF)

Service en ligne permettant de faciliter la mise en relation entre les jeunes en situation de décrochage scolaire et des offres de parcours en entreprise partout sur le territoire.

II

EN SUSPENS

RÉALITÉ VIRTUELLE ET EMPATHIE (REVE)

Dispositif de réalité virtuelle immersive qui permet de vivre des situations de classe dans la peau d'un élève dys, visant à sensibiliser les enseignants aux difficultés rencontrées par ces élèves.

ÉCO-DÉLÉGUÉS

Investigation d'une solution permettant la valorisation et l'évaluation de l'impact des projets menés dans les établissements par les éco-délégués.

OUTILS DE DATAVISUALISATION

36h de hackathon organisé par le 110 bis pour concevoir et prototyper des outils répondant à des enjeux de pilotage des politiques éducatives à l'échelle des territoires.

TIERS-LIEUX EDU

Association qui favorise l'essaimage des tiers-lieux éducatifs, visant par leur action à créer une communauté, un patrimoine informationnel commun et à ouvrir les établissements scolaires sur leur territoire.

TERMINÉ

GRANDS CHANTIERS 2020

1/ Accompagnement de projets

Rappel du contexte 110 bis

Le lab 110 bis n'est pas une entité au sens structurel du terme. Dans les textes, il s'agit de "la cellule de développement des financements alternatifs et d'accompagnement des porteurs de projets innovants" au sein de l'équipe d'appui du Secrétariat général du Ministère.

L'incubation de projets innovants fait donc partie de son ADN, toujours avec une acception large du terme. De la même manière, l'accompagnement couvre aussi bien le coaching des porteurs, que la gestion de la relation avec les sponsors, l'aide à la recherche de ressources et de financements ou l'appui méthodologique.

Le portefeuille de projets accompagnés par le lab est toujours alimenté par 3 canaux :

- 1/ les projets lauréats des différents dispositifs de valorisation de l'innovation internes (Prix Impulsion, Journée de l'Innovation pédagogique, etc.), sous réserve qu'ils aient un potentiel de transformation et d'essaimage,
- 2/ les projets en soutien des réformes et politiques publiques portées par le ministère,
- 3/ la sérendipité et la veille des membres de l'équipe du 110 bis.

Avec l'accompagnement des labs d'académie, l'accompagnement de projets est l'activité ayant le plus mobilisé l'équipe du 110 bis cette année. Bien que la crise sanitaire ait coupé courts aux activités d'organisation et d'animation de sessions de travail collaboratif, libérant ainsi du temps pour l'accompagnement de projets, la montée en charge sur le sujet durant l'année était de toute façon prévue et souhaitée dans notre feuille de route 2020. Le confinement a en revanche eu un effet inattendu d'accélération sur quelques projets, qui ont nécessité une mobilisation accrue.

Réalisations 2020

Classe à 12

Equipe projet : Nicolas Leyri - professeur des écoles, ancien coordonnateur REP+ dans l'Académie de Créteil

Lien vers le produit : <https://classe-a-12.beta.gouv.fr/>

Description : "Classe à 12" est un site permettant aux enseignants des classes à faible effectif de GS, CP et CE1 des réseaux d'éducation prioritaire de partager des pratiques pédagogiques au moyen de courtes vidéos.

Partenaires : Direction interministérielle du numérique (DINUM), académie de Créteil, académie de Reims, DGESCO.

Réalisations 2020 :

- + de 150 000 vues cumulées des vidéos,
- + de 230 vidéos publiées,
- reconnaissance par les divers acteurs de l'institution : professeurs, formateurs, inspecteurs,
- mise en œuvre d'une animation de communauté composée des professeurs utilisateurs et contributeurs, au moyen d'une infolettre, d'une stratégie de présence sur les réseaux sociaux fréquentés par les professeurs : Twitter et Instagram.
- mise en œuvre de formats originaux de sessions de travail avec des enseignants à partir des vidéos du site :
 - "Classe à 12 Challenge" : production collective de vidéos façon classe à 12, lors d'une séance de travail de 3h, à partir de sujets mis en exergue par des professeurs ou des formateurs.
 - "Classe à 12 Focus" : réflexion de groupe et invitation à la mise en œuvre de pratiques pédagogiques, co-animée par un formateur et le porteur de projet, à partir d'une vidéo du site, présentée en direct par son auteur.

Prochaines étapes 2021 :

- Finalisation du site, ajouts de fonctionnalités selon les souhaits des professeurs ayant participé aux ateliers "retour utilisateurs" : amélioration du moteur de recherche, insertion d'une page permettant une meilleure interaction avec les utilisateurs, etc.,
- Augmentation de la notoriété du site grâce notamment à des collaborations avec les académies de Lille, Lyon, Marseille,
- Transfert du projet (sortie d'incubation) vers une structure d'accueil pérenne (DGESCO, académie).

Points de vigilance / Autres : recrutement d'un porteur de projet pérenne à engager (fin de mission de l'intrapreneur initial Nicolas Leyri).

Clause Sociale de Formation (CSF)

Equipe projet : Ekram Bondue - coordinatrice du dispositif Nouvelle Chance de l'Académie de Créteil, Florence Perodeaux - experte en ingénierie d'achat à la Mission des Achats, Bastien Boyer - apprenti acheteur en achats responsables à la Mission des Achats, Catherine Persidat et Paul-Marc Rémy, chargés de mission décrochage scolaire à la DGESCO

Lien vers le produit : <https://lab110bis.github.io/clause-sociale-de-formation/index.html>

Description : le projet consiste à outiller et développer la mise en œuvre des clauses sociales de formation, insérées dans les marchés publics afin de permettre à un jeune en situation de décrochage scolaire de bénéficier d'un parcours de remobilisation sur mesure en entreprise.

Partenaires : Académie de Créteil, Direction des achats de l'État, Bureau du décrochage scolaire à la Direction Générale de l'Enseignement Scolaire (DGESCO).

Réalisations 2020 :

- Gouvernance du projet :
 - organisation d'un séminaire élargi réunissant des représentants de toutes les parties prenantes du dispositif (juin 2020),
 - mise en place d'un comité de pilotage mensuel,
 - évolution de l'équipe projet : départ de l'intrapreneur initial, intégration du Bureau du décrochage scolaire (DGESCO), changement d'interlocuteur au sein de la Mission des Achats, appui d'une experte en AMOA des Services du Premier Ministre (dans le cadre du dispositif Partagez vos talents numériques !).
- Production :
 - un site vitrine (prototype), recensant toute l'information et la documentation du dispositif CSF à destination des acheteurs, entreprises, acteurs de l'Education nationale et des jeunes,
 - une solution de suivi des CSF (prototype) et une procédure documentée pour effectuer le « matching » entre les offres de parcours et les jeunes,

- un cahier de besoins décrivant l'outil cible d'information et de gestion de la CSF,
- la conception et le test d'un format de rencontre jeunes-entreprises inspiré du "speed dating", documenté et donc réappropriable par les futurs référents académiques pour animer le dispositif.

Prochaines étapes 2021 :

- appuyer le développement de l'outil de gestion de la CSF (recherche de financements, compétences techniques, etc.),
- accompagner le déploiement de la CSF au niveau national (supports de communication et en appui à la prise en main du dispositif),
- transférer le pilotage du projet à la DGESCO.

Points de vigilance / Autres :

- risque d'image pour le ministère auprès des acteurs externes (réseau d'acheteurs des autres ministères et entreprises souhaitant s'engager) en démultipliant les actions de promotion mais avec un alignement de ressources (humaines comme techniques) insuffisantes pour assurer la réponse à la demande ainsi générée,
- le plus important : éviter l'effet déceptif pour les jeunes et les acteurs de la lutte contre le décrochage scolaire.

Expérimentation Cyber En Jeux, dans le cadre de la feuille de route «Sécurité numérique : former et susciter des vocations»

Equipe projet : Equipe du 110 bis, Audrey Lecoeur - directrice du cabinet du DGESCO, Richard Galin - chef de projet EMI et culture numérique à la DNE, Dominique Alglave - chef de bureau à la DNE, en partenariat avec Jean-Baptiste Demaison - responsable de l'innovation publique à l'ANSSI

Description : Cette coopération avec l'ANSSI concerne deux enjeux majeurs : acculturer et former les jeunes à la sécurité numérique d'une part et améliorer

l'attractivité de la filière d'autre part. Un chantier relatif à la nécessité de produire des ressources pédagogiques innovantes sur le sujet a ainsi été identifié et c'est à ce titre que le projet "Cyber En Jeux" est né : explorer l'usage du jeu sérieux pour sensibiliser les élèves à la cybersécurité.

Partenaires : Direction Générale de l'Enseignement Scolaire (DGESCO), Direction du Numérique pour l'Education (DNE), ANSSI, ACYMA, PIX.

Réalisations 2020 :

- organisation et réalisation d'une session de création de jeux Instagram à distance,
- conception d'un kit Cyber En Jeux, regroupant documentation de fond et conseils pratiques visant 2 usages : la création de jeux et l'organisation et l'animation d'une session de création de jeux sensibilisant à la cybersécurité.

Prochaines étapes 2021 : organisation et réalisation d'une expérimentation visant à tester l'usage du kit Cyber En Jeux par des professeurs.

Focus +

Equipe projet : Erwan Le Gall - chef de projet national accessibilité numérique, expert accessibilité, AFNOR, ISO à la DNE

Description : l'objectif de Focus + est de permettre l'évaluation en ligne du niveau d'accessibilité de documents bureautiques de type texte, infographie, image, etc. Par ce biais, il s'agit de développer un réflexe accessibilité auprès des agents, de les aider à corriger les documents qu'ils produisent et de les acculturer ainsi aux critères d'accessibilité et plus largement au handicap. Le projet a également pour objectif de diminuer la dépendance aux experts en accessibilité, qui restent relativement peu nombreux et sont sur sollicités.

Partenaires : Epitech (stagiaires).

Réalisations 2020 :

- élaboration d'un prototype de plateforme permettant la visualisation d'un document tel qu'il est perçu par un usager atteint de daltonisme,
- élaboration d'une vidéo de présentation du projet.

Prochaines étapes 2021 :

- affectation de ressources, notamment humaines,
- poursuite du développement de la plateforme.

Points de vigilance / Autres : Erwan Le Gall ayant quitté ses fonctions au sein du ministère, il s'agit de trouver un autre porteur de projet disposant de compétences en accessibilité numérique. Or il s'agit de profils relativement rares et à tout le moins, difficiles à rendre disponibles.

Devoirs faits (en ligne)

Equipe projet : En cours de constitution

Description : le dispositif "Devoirs faits" a été lancé en 2017. Un retour d'expérience sur sa mise en œuvre et la crise sanitaire ont mis en exergue une double nécessité : imaginer des initiatives pour activer le dispositif à distance d'une part, permettre le partage de ces initiatives et plus largement de toutes les pratiques professionnelles pertinentes dans le cadre de "Devoirs faits", d'autre part.

Partenaires : DINUM (dans le cadre de l'appel à projets FAST).

Réalisations 2020 :

- cadrage du projet (planning, équipe projet, financement, modalités de travail et de suivi),
- lancement de la phase d'investigation.

Prochaines étapes 2021 :

- création d'une version Bêta du service Devoirs faits (en ligne) s'inspirant du site "Classe à 12"
- organisation des ateliers retours utilisateurs : ateliers de design, tests usagers, etc.
- initialisation d'une communauté : veille et animation sur les réseaux sociaux, développement de formats d'échanges ad hoc, production de supports de communication, etc.

Points de vigilance / Autres : veiller à ne pas sur-solliciter les enseignants sur un nouveau projet compte tenu du contexte sanitaire.

Projets à l'arrêt et terminés

Eco-délégués : une phase d'investigation a été initiée avec l'administration d'un questionnaire auprès de 60 éco délégués afin d'identifier les irritants. Malheureusement l'absence de ressources disponibles et la situation de confinement ne nous a pas permis de poursuivre avec une observation terrain notamment.

Tiers-lieux Edu : l'accompagnement de la structuration de l'association et à l'initialisation d'un cycle de rencontres contributives est terminé. L'association reste soutenue par le ministère (via une convention ad hoc) mais mène désormais ses activités de façon pleinement autonome.

Apprentissages

Les apprentissages sur les modalités et les conditions de développement d'un projet ont été nombreux cette année. Si il n'est pas souhaitable d'empêcher le lancement d'un projet en imposant trop de conditions préalables à réunir, il apparaît clairement qu'un certain nombre d'impondérables doivent être vérifiés :

- la présence d'un sponsor d'un niveau cohérent avec l'ambition et la complexité du projet, qui soit en mesure d'activer, accélérer, débloquer à tout moment de la vie du projet ;
- un embarquement du management intermédiaire (de l'intrapreneur) et des services qui ont vocation à accueillir le produit ou le service créé en mode pérenne, qui soit dosé de façon à avancer rapidement tout en préparant une phase de transition plus fluide en sortie d'incubation ;
- l'identification du bon profil de porteur de projet, la sécurisation de sa situation sur le plan administratif et l'assurance de sa disponibilité réelle pour s'investir dans le projet (à cet égard, nous avons eu confirmation de la très grande difficulté à accompagner des porteurs

de projet non dédiés) ;

- la disponibilité d'un minimum de ressources en compétences et financières au démarrage.

Nous avons également pu appréhender de façon plus concrète et à l'instar d'autres structures d'innovation, les difficultés liées aux phases de déploiement et de consolidation, qui doivent conduire vers un fonctionnement en mode pérenne avec le transfert du portage de l'équipe projet aux équipes opérationnelles idoines. Si il y a sans doute de bonnes pratiques génériques applicables en la matière, telles que le soin apporté à la documentation du projet ou l'organisation d'une période de tuilage, nous constatons qu'il s'agit surtout de passer cette étape en faisant du "sur mesure" : analyser la situation organisationnelle et technique afin de concevoir le bon dispositif de reprise en termes de mix de compétences, de gouvernance, etc.

Perspectives 2021

- Formaliser et mettre en œuvre un programme d'intraprenariat qui permet de dresser un cadre d'engagement mutuel entre un porteur de projet innovant, sa hiérarchie, la structure d'accompagnement qu'est le lab, et le sponsor du projet. Il s'agit ainsi de sécuriser ces parties prenantes mais aussi de valoriser l'investissement d'un intrapreneur (prise de risque, nouvelles méthodes de travail, adaptation rapide, etc.) et de sa structure d'origine qui accepte le "détachement" d'une de ses ressources et doit en gérer l'impact.
- Structurer et formaliser le processus d'entrée / sortie du portefeuille de projets incubés au 110 bis, pour diffusion auprès des labs d'académies.

2/ LABS D'ACADÉMIE

Rappel du contexte 110 bis

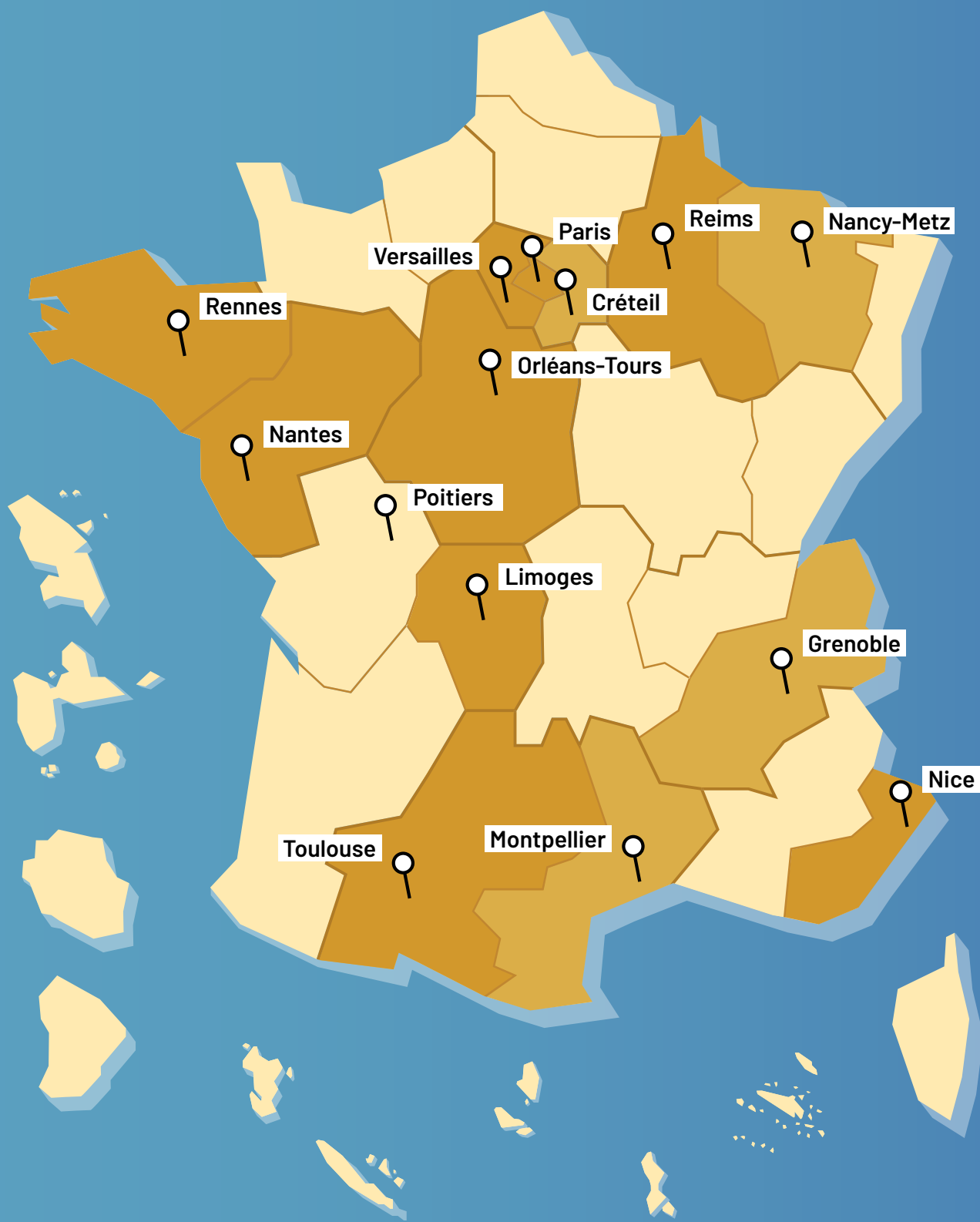
En juin 2018, le ministre de l'Éducation nationale, de la Jeunesse et des Sports Jean-Michel Blanquer a appelé de ses vœux la constitution d'un "réseau des labs d'académie", à l'occasion de l'inauguration du lab 110 bis.

Afin d'accompagner les équipes académiques dans le développement de leur projet de lab, l'équipe du 110 bis développe une offre de service et une activité d'animation de communauté. Il ne s'agit pas tant (voire surtout pas) de chercher à plaquer le modèle du lab 110 bis sur les labs d'académie que d'essaimer des valeurs, principes et méthodes de travail communes.

Un an et demi après le lancement de la "communauté des labs d'académie", nous recensons à l'heure actuelle 14 projets de labs dans les académies, à des stades de maturité différents (cf. carte page suivante).

Voir annexe p.28 : Fiches état d'avancement des labs académiques en 2020.

RECENSEMENT DES PROJETS EN CONTACT AVEC LE 110 BIS



 Suivi

 1^{ers} contacts

 Veille

Réalisations 2020

Structuration de l'offre de services

L'offre de service développée par l'équipe du 110 bis à destination des académies se construit en marchant. Nous avons ainsi pu consolider en 2020 certaines briques initiées en 2019. Les modalités d'accompagnement se déclinent selon les actions concrètes suivantes :

- entretien de préfiguration afin d'aider les équipes à identifier la stratégie à adopter, les écueils à anticiper, les points forts à exploiter,
- points de suivi bilatéraux avec les équipes sur leur avancement,
- résidences croisées : l'équipe du 110 bis va travailler avec les équipes académiques pour une période d'accélération du projet sur 1,2 ou 3 jours et quelques mois plus tard, la résidence "retour" est organisée avec les équipes académiques qui viennent en immersion au 110 bis,
- partage d'expérience sur :
 - le mode projet : gouvernance, aspects logistiques et achats, recrutements, exploration de l'offre de services, etc.,
 - le fonctionnement opérationnel : règles d'usages, processus de qualification des sessions, de sélection des projets, etc.,
 - les méthodes de travail et les outils.
- aide à la recherche de financements.

La situation de crise sanitaire ne nous a malheureusement pas permis d'atteindre un certain nombre d'objectifs que nous nous étions fixés. Notamment les résidences en académies prévues dans l'année ont été reportées à 2021, et nous envisageons désormais d'effectuer des "résidences virtuelles" faute de mieux, mais cela dégrade considérablement la plus value de ces formats d'accélération des projets.

Animation de la communauté des labs d'académie

De la même façon, la "journée des labs d'académie" qui s'est tenue en 2019 avec plus de 60 porteurs de labs académiques, et qui à la demande de tous devait être reconduite en 2020, n'a pu être organisée. Cependant, l'épidémie de COVID-19 a été l'occasion d'investir davantage le sujet de l'animation de cette communauté à distance, notamment par l'expérimentation de nouveaux formats et outils de collaboration.

L'équipe du 110 bis a proposé au fil de l'année :

- des outils de mutualisation de bonnes pratiques entre pairs : une boucle Tchap* transformée en boucle mail visant à informer la communauté des dernières actualités, mais également un espace collaboratif Osmose* visant à recenser de manière pérenne de la documentation

relative à l'activité d'un lab d'innovation dans l'Education nationale,

- des formats d'animation de la communauté :
 - un retour d'expérience sur l'activité de lab durant le confinement,
 - une session d'échanges entre pairs sur une problématique concrète, s'inspirant des méthodes de codéveloppement.
- du partage de documentation sur ses pratiques, afin d'aider les équipes académiques à avancer sur la construction de leur projet ou à l'animer
- de la veille (articles, outils, événements intéressants).

*Outils proposés par la Direction Interministérielle du Numérique (DINUM).

Structuration de la communauté des labs d'académie

Enfin, une charte visant à formaliser un socle de principes, valeurs et règles de fonctionnement commun à tous les labs d'innovation de l'Education nationale est en cours d'élaboration collective. Si chacun présente bien sûr ses spécificités, la charte des labs de l'Education nationale doit contribuer à la création d'une véritable communauté de partage et d'entraide, mais aussi permettre à tous les usagers de ces labs de se repérer face à ces dispositifs nouveaux de soutien à l'innovation, en y trouvant les mêmes marqueurs.

Apprentissages

L'accompagnement des académies permet une compréhension plus fine des difficultés spécifiques aux contextes territoriaux :

- les acteurs mobilisables sur le projet de lab peuvent être dispersés sur plusieurs sites géographiques et/ou être éloignés physiquement de leurs usagers, ne facilitant ni le travail de l'équipe projet ni l'animation au quotidien du lab,
- le pilotage du lab peut être délicat à mettre en oeuvre : le projet de lab est par nature transversal et concerne souvent CARDIE, DANE, pôle ou service de modernisation ou de transformation et parfois un atelier Canopé,
- un manque de moyens accordés pour mettre en oeuvre le lab : en termes de crédits alloués aux projets et aux sessions (au delà de l'aménagement des locaux) et en termes d'ETP, la gestion et le développement du lab devenant des activités supplémentaires pour les agents des services cités plus haut.

L'équilibre de la relation entre les labs d'académies et le lab 110 bis central se précise :

- si les académies ont bien accueilli la volonté du 110 bis national de ne pas être modélisant, elles manifestent néanmoins une attente d'éléments de cadrage de notre part,
- L'équipe du 110 bis national endosse parfois un rôle de sponsor latéral utilisé par les équipes pour les appuyer : aide à la fédération des acteurs autour du sujet, soutien dans les échanges avec le sponsor, explicitation de la mission d'un lab, etc.,
- à certains égards, le lab 110 bis dispose de davantage de marge de manoeuvre pour prendre des risques, explorer et tester de nouveaux dispositifs (ex : intraprenariat et incubation, format "speed-dating" entreprises et jeunes en situation de décrochage, etc.) ce qui peut faire gagner un temps considérable aux projets académiques.

Focus crise sanitaire de la COVID-19 : une réflexion générale semble faire consensus, à savoir que le dispositif lab n'a pas été mobilisé lors du 1er confinement, alors que le contexte invitait à repenser les modalités de travail. Il ne s'agit pas tant de déplorer que les labs n'aient pas été sollicités que de s'interroger sur comment ils pourraient aider mieux à l'avenir dans des situations de crise.

Enfin la priorité donnée aux projets de lab a bien sûr été impactée, en particulier pour ceux qui étaient au stade de l'amorçage.

Perspectives 2021

L'accompagnement des porteurs de projets de labs en académie reste une de nos priorités durant cette année, et implique les actions suivantes, à adapter au contexte sanitaire :

- le déploiement de formats d'animation de la communauté (à distance et compte-tenu de la disponibilité réduite des équipes),
- la reprise du format de résidence mis en suspens durant l'année, et le développement des modules de cette offre d'accompagnement "à la carte",
- la documentation et la diffusion de ressources opérationnelles utiles à tous,
- le partage et la diffusion d'une charte des labs d'académie qui décrit un socle commun de valeurs, principes, règles de fonctionnement,
- la stimulation des contributions croisées entre membres de la communauté, qu'il s'agisse du développement des labs en tant que tels ou des projets qui sont portés par les uns et les autres.

3/ Sessions collaboratives

Rappel du contexte 110 bis

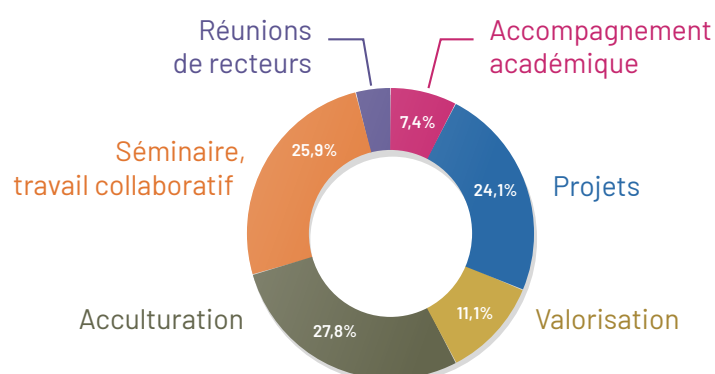
Une des missions du 110 bis consiste à accompagner les équipes du ministère à tester de nouvelles méthodes de travail, tournées vers l'intelligence collective, la créativité, la production rapide et associant l'ensemble des parties prenantes, notamment les usagers.

Cet appui va d'un "coup de pouce", soit une revue du déroulé et l'apport de quelques conseils, à la prise en charge de l'ensemble de la session, de la conception du déroulé et des supports à l'animation le jour J, à l'instar du séminaire des SGRA-SGA qui s'est tenu en octobre.

Compte-tenu du contexte sanitaire, c'est un pan de l'offre de services qui a été peu mobilisé en 2020, comparativement à 2019 où nous avons compté en moyenne une session par jour ouvré. Nous avons cependant saisi l'opportunité de nous former et nous essayer à d'autres méthodes de facilitation et formats, en distanciel mais toujours avec les mêmes objectifs.

Réalisations 2020

Répartition des sessions en fonction de leur nature



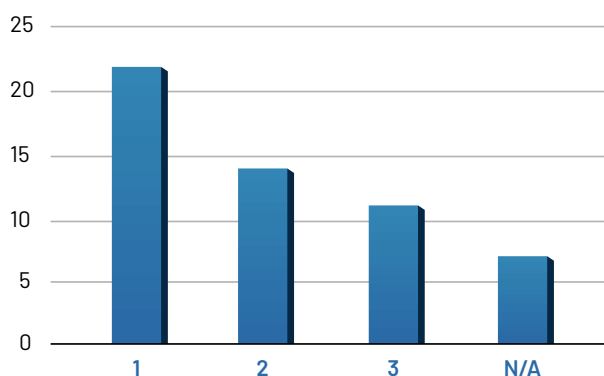
En 2020, nous avons accueilli 54 sessions de travail collaboratif au lab :

- **Accompagnement académique (lab, CARDIE, etc) :** sessions de travail réalisées sur demande ou en appui aux académies, majoritairement dans le cadre de notre accompagnement des projets de labs d'académie ;
- **Projet :** sessions ayant un objectif de production dans le cadre d'un projet identifié, incubé ou non par le lab ;
- **Valorisation :** événements de promotion, dont l'objectif principal est de faire connaître un projet, un acteur, un service ;
- **Acculturation :** sessions ayant une visée pédagogique, en lien direct avec le lab, son fonctionnement, l'approche de l'innovation qui y est portée ("open lab", "learning expedition"),

ou sur des sujets plus larges de transformation publique ;

- Séminaire, travail collaboratif : temps de travail collectif au sein d'une direction, d'un service ou autour d'une politique publique éducative précise ;
- Réunions de recteurs : à fréquence mensuelle dans les locaux du lab.

Répartition des sessions en fonction de la nature de l'accompagnement prodigué par l'équipe du 110 bis



En 2018 et 2019, nous avons pris le parti d'accompagner autant que possible tous les types de sessions qui feraient l'objet d'une demande auprès de nous afin de :

- matérialiser l'acception large de l'innovation que nous promouvons depuis le début et qui pour nous se situe aussi bien dans de nouvelles formes d'organisation, de coopération, de services à inventer et tester, que dans la dimension numérique et technologique à laquelle elle souvent réduite ;
- éprouver notre offre de service d'accompagnement de sessions sur un maximum de sujets, auprès d'un maximum d'acteurs et selon un maximum de méthodes et formats possibles.

A l'issue de cette période, et conformément à nos principes de fonctionnement, nous avons décidé de resserrer l'offre de services en privilégiant un accompagnement fort (niveau 3) là où notre valeur ajoutée était la plus forte, c'est-à-dire sur les thématiques les plus en lien avec notre cœur d'activité. Nous avons ainsi allégé notre appui aux directions dans l'organisation de leurs séminaires annuels respectifs, considérant notamment que celles qui avaient été accompagnées de bout en bout en 2019 s'étaient bien appropriées la démarche.

Cela nous a également permis de dégager de la charge pour poursuivre le développement de l'offre de services sur les autres dimensions (labs d'académie, incubation) et d'éviter un écueil courant dans les labs d'innovation qui est le surinvestissement dans les activités consacrées au "run" (l'opérationnel courant) au détriment de celles consacrées au "build" (la structuration du dispositif lab en tant que tel).

Enfin, il s'agit bien sûr d'une dynamique qui est allée de pair avec la situation de crise sanitaire et la capacité réduite à organiser des sessions de travail collaboratif conséquentes.

Focus sur deux sessions qui nous ont collectivement le plus marqué



RENCONTRE JEUNES-ENTREPRISES POUR LE PROJET CLAUSE SOCIALE DE FORMATION, DANS LE CADRE DU MOIS DE L'INNOVATION PUBLIQUE

Cette expérimentation de format consistait en plusieurs rendez-vous visant à accélérer le processus de fléchage d'un élève en situation de décrochage scolaire sur une clause sociale de formation, notamment au regard de la période actuelle qui éloigne d'autant plus ces publics fragiles du milieu scolaire. Présentation de la clause et des modalités de mise en œuvre auprès des entreprises titulaires de marchés publics concernés par le sujet, entretien préparatoire avec le jeune, conclu par la rencontre du tuteur entreprise, du jeune et du tuteur pédagogique... Le format complet a fait l'objet d'une documentation pas-à-pas pour pouvoir être réapproprié, par exemple par les futurs référents académiques CSF.

SESSION DE CRÉATION DE JEUX SÉRIEUX EN PARTENARIAT AVEC L'ANSSI

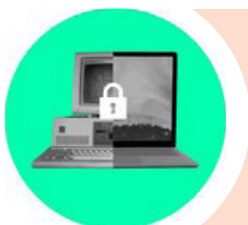
Cette session initialement prévue en présentiel au printemps dernier visait à faire créer à un panel de participants aux expertises variées (pédagogiques, cybersécurité, ludification) des jeux sérieux pour sensibiliser des élèves à la cybersécurité. Suite à la crise sanitaire, l'équipe a rapidement pivoté pour en faire une session distancielle : profil des participants, nombre, type d'accompagnement, outils de collaboration, type de jeu à prototyper, cible des prototypes... tous ces paramètres ont été repensés pour réaliser la session virtuellement. Cette expérimentation fut très riche d'apprentissages : organisation et animation d'un atelier à distance, retour d'expérience des participants sur ce qui a fonctionné ou non, exploration d'une piste issue de la feuille de route et suites à donner au projet...



da.Code{Hack};

Démystifier la cryptographie en s'essayant au déchiffrement !

A retrouver sur... <https://www.instagram.com/gamedesigncyber/>



Hackstory

Découvrir des événements marquants de la cybersécurité !

A retrouver sur... <https://www.instagram.com/gamedesigncyber2/>



Cybenquêteurs

Apprendre les différents types de menaces et s'en prémunir !

A retrouver sur... <https://www.instagram.com/gamedesigncyber3/>

Apprentissages

S'il apparaît nécessaire de poursuivre les expérimentations de sessions à distance pour l'année à venir, force est de constater qu'elles demandent un effort plus important d'organisation pour produire les mêmes résultats, sans compter le "manque" sur la dimension conviviale :

- l'organisation et l'animation à distance requièrent des compétences de facilitation différentes, avec lesquelles l'équipe tâche de se familiariser au fil de l'eau,
- elle demande également des outils en ligne adaptés, dont l'absence fait perdre en efficacité et limite rapidement les possibilités, voire interdit certaines pratiques,
- le temps investi dans la préparation de ces sessions est conséquent, et elles peuvent nécessiter plus d'animateurs pour leur bonne réalisation,
- les participants peuvent être moins assidus, ce qui nécessite de contrebalancer par un rythme assez soutenu et des efforts démultipliés pour capter l'attention.

Ainsi, si nous avons peu ou prou réussi à conduire les projets et à organiser des sessions d'intelligence collective et de production à distance, l'expérience montre qu'il s'agit bien d'un "mode dégradé" qui ne peut se substituer entièrement aux événements en présentiel.

En revanche, cela nous conduit à nous interroger plus systématiquement sur la nécessité de mobiliser physiquement des participants d'une part, à développer des réflexes et des outils

pour associer au mieux des acteurs pertinents mais qui ne peuvent se déplacer aux travaux qui se tiennent au lab d'autre part.

Enfin nous formulons un point de vigilance sur l'usage qui a été fait des locaux du lab en 2020 (salle de visioconférence, réunions de pilotage), et qui est bien compréhensible au regard de la situation de crise qui a été vécue. Il sera toutefois important, si l'on souhaite que le lab reste un lab, de ne pas laisser cet usage s'ancrer et perdurer à l'issue de la crise. Il s'agit en effet de l'écueil et du motif de galvaudage le plus couru et contre lequel nous comme la plupart de nos homologues dans d'autres structures de labs d'innovation devons constamment lutter.

Perspectives 2021

- Professionnaliser l'équipe sur l'organisation et la réalisation de sessions de travail collaboratif à distance pour l'inclure davantage dans l'offre de services,
- Collecter, produire et diffuser des ressources réutilisables par d'autres en ce sens,
- Reprendre l'offre de services autour des sessions collaboratives en veillant à ce qu'elles soient bien compatibles avec les règles sanitaires applicables.

4/ Autres formes de contribution à l'écosystème d'innovation

Le lab 110 bis a aussi pour principe de contribuer autant que possible à l'écosystème d'innovation publique, en partageant son retour d'expérience, en participant à des groupes de travail interministériel, et en valorisant les initiatives innovantes menées par les acteurs du ministère.

Au niveau international, cela passe par l'accueil de délégations internationales à l'instar du Portugal en 2020, voire l'initialisation de partenariats informels. Des sessions de partage de pratiques en pair-à-pair ont ainsi été organisées avec les porteurs du lab d'innovation du ministère de l'Education de la Colombie, Espacio creativo, dans le cadre du programme FESI.

Au niveau interministériel, l'équipe du lab s'associe autant que possible aux manifestations, programmes et groupes de travail animés par la DITP et la DINUM. En 2020 nous avons ainsi expérimenté avec la DINUM le dispositif "Talents numériques" permettant à des agents aux compétences numériques rares d'un ministère d'effectuer des missions courtes pour le compte d'un autre ministère. Nous participons régulièrement au "cercle de facilitation" organisé par la DITP, permettant au représentant d'un lab public ou privé d'être aidé par le collectif dans la conception d'une session de travail collaboratif. Nous avons enfin inscrits plusieurs événements à l'agenda du mois de l'innovation publique 2020.

Au sein de la sphère éducative, nous avons poursuivi la conduite de nos "office hours" soit la possibilité pour tout acteur de l'innovation dans le domaine de l'Education de nous solliciter afin d'obtenir avis, conseil, mise en relation. En 2020, cela a représenté plus de 30H de rendez-vous.

Perspectives 2021

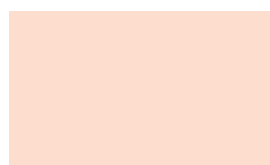
- partenariat avec le Policy Lab de Science po,
- poursuite de l'engagement dans les actions interministérielles : Semaine ou mois de l'innovation publique (DITP), dispositif Talents numérique (DINUM), cercle de facilitation (DITP), journée "lab des labs" (DITP), etc.,
- poursuite des "Office hours",
- cycle d'échanges programmé avec le ministère de l'Éducation de la Colombie.

ANNEXES

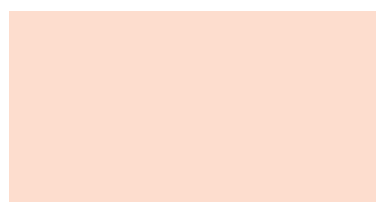
Annexe 1 - Nous avons travaillé avec eux cette année...



SciencesPo



Direction Interministérielle
de la Transformation
Publique (DITP)



Direction
interministérielle du
Numérique (DINUM)

LAB D'ACADÉMIE DE CRÉTEIL

ÉTAT D'AVANCEMENT DU LAB

Actif, fonctionnel

DATE DE LANCEMENT

Septembre 2020

MEMBRES DE L'ÉQUIPE PROJET

3 ETP à la DANE ont pour partie de leur service un temps dédié au lab.

LES THÉMATIQUES SUR LE(S) QUELLE(S) LE LAB EST POSITIONNÉ

- innovation pédagogique
- innovation technologique
- innovation d'usages
- innovation numérique

L'OFFRE DE SERVICE DU LAB

- incubation de services numériques (= développement en lean start up, méthodes agiles)
- aide à la conception, la réalisation et l'animation de sessions de travail collaboratif (= session de créativité, de design thinking, de prototypage rapide)
- acculturation voire formation à l'innovation (= programmation du lab dédiée à la culture de l'innovation : rencontre d'experts, ateliers de fabrication, formation à de nouvelles technologies, etc.)
- animation de communauté (= création de formats et contenus dédiés au partage de pratiques et de connaissance)
- identification et connexion d'acteurs entre-eux + valorisation de leurs initiatives
- accompagnement de labs d'innovation au niveau local (= aide à la mise en en place de lab de circo, lab d'établissement)
- actions de valorisation, diffusion, promotion (= organisation d'événements ad hoc, productions de supports de communication audiovisuels, etc.)

UN FAIT MARQUANT, UNE FIERTÉ DE L'ANNÉE 2020

Organisation des Etats Généraux du Numérique en distanciel total

(information, diffusion TV, ateliers). Accueil des chefs d'établissements et formations de personnels d'encadrements en séquences hybridées et interactives, teambuilding.

OBJECTIFS 2021

Intégrer pleinement cet outil dans la démarche de transformation numérique des établissements : stade de tests, de construction de projets, d'exploration de l'hybridation. Incuber les projets numériques de l'académie : urbanités numériques, inter-médiation cours, PIIA, E-fran...

LAB D'ACADÉMIE DE LIMOGES

ÉTAT D'AVANCEMENT DU LAB

Actif, fonctionnel

DATE DE LANCEMENT

Mars 2019

MEMBRES DE L'ÉQUIPE PROJET

2 personnes : CARDIE - responsable du lab + une responsable administrative, chargée de la communication du lab, toutes deux co-référente académique Impulsions et Services publics +

LES THÉMATIQUES SUR LE(S) QUELLE(S) LE LAB EST POSITIONNÉ

- innovation pédagogique
- innovation organisationnelle
- innovation d'usages

L'OFFRE DE SERVICE DU LAB

- accompagnement méthodologique et coaching (= aider des porteurs de projet à structurer leur projet, à le développer et à le déployer)

- aide à la recherche de financements alternatifs (hors budgétaire) pour un projet (= appuyer la réponse à des appels à projet, rechercher des mécènes et fonds extérieurs)
- aide à la conception, la réalisation et l'animation de sessions de travail collaboratif (= session de créativité, de design thinking, de prototypage rapide)
- acculturation voire formation à l'innovation (= programmation du lab dédiée à la culture de l'innovation : rencontre d'experts, ateliers de fabrication, formation à de nouvelles technologies, etc.)
- animation de communauté (= création de formats et contenus dédiés au partage de pratiques et de connaissance)
- identification et connexion d'acteurs entre-eux + valorisation de leurs initiatives
- actions de valorisation, diffusion, promotion (= organisation d'événements ad hoc, productions de supports de communication audiovisuels, etc.)

UN FAIT MARQUANT, UNE FIERTÉ DE L'ANNÉE 2020

Le projet Graines de confinement

Les nombreuses initiatives mises en place tout au long de la période inédite de confinement sont d'une richesse incroyable pour l'académie. Il est important de garder trace des expériences des acteurs de l'Education nationale pendant le confinement et de poursuivre ce dynamisme en récoltant et valorisant des témoignages.

Le 110 bis Limoges, la DANE et le service communication ont construit, avec la collaboration des corps d'inspection, une infographie interactive qui présente des témoignages (sous la forme d'un fichier écrit, graphique, audio ou vidéo) de l'ensemble des personnels, des élèves et des familles autour des thématiques suivantes :

- collaboration-coopération
- vie scolaire
- différenciation
- relations enseignants/familles
- évaluation
- accrocher tous les élèves
- faire classe en présence et à distance
- autres

DES INFOS À PARTAGER

- L'année scolaire 2019-2020, nous avons une collègue en charge de l'innovation pédagogique. A la rentrée 2020, elle est partie et son poste n'a pas été renouvelé. C'est un manque pour le fonctionnement optimum du lab

(impossibilité de répondre à l'ensemble des demandes) et c'est un point de vigilance pour nous.

- Le lab est un maillon important dans l'élaboration de sessions de travail à distance (beaucoup dans le 1er degré).
- De nombreux établissements nous contactent directement.
- Une réflexion est engagée au niveau du sponsor de notre lab (rectrice, SG, Dafpen ?).

LAB D'ACADÉMIE DE MONTPELLIER

ÉTAT D'AVANCEMENT DU LAB

En cours de réalisation (= votre projet se construit mais rien n'est encore arrêté)

DATE DE LANCEMENT

?

PROJET TIERS-LABS DE MONTPELLIER

Ce projet vise à accompagner les Tiers-Lieux éducatifs, comme les FabLabs, dans les établissements scolaires. Ce projet constituera un point de départ, ou sera du moins un réseau avec lequel s'articulera le lab académique.

MEMBRES DE L'ÉQUIPE PROJET

2 enseignants suivent le projet Tiers-Labs pour le compte de la DANE Montpellier.

LES THÉMATIQUES SUR LE(S) QUELLE(S) LE PROJET EST POSITIONNÉ

- innovation pédagogique
- innovation technologique
- innovation d'usages

MAIS AUSSI...

- Les laboratoires de fabrication « FabLabs » permettent la réalisation des solutions techniques innovantes de chaque projet conçues au sein des Tiers-Lieux. Apprendre en faisant et partager son savoir, tels sont les principes des « Tiers-Labs ». Ces activités permettent de développer la pensée critique, la créativité, la culture informatique, la résolution de problème, et la collaboration, qui sont les compétences du 21ème siècle identifiées par l'UNESCO et l'OCDE entre autres. Ainsi, les élèves et/ou des adultes (de l'établissement, ou externes à l'établissement), seront à même de réaliser tout type de projets grâce à la mise à disposition de matériel et de compétences. Les projets peuvent prendre des formes très variées comme la conception et la réalisation d'un objet 3D, la mise en place d'une nouvelle pédagogie, la programmation d'un objet connecté, l'amélioration du cadre de vie scolaire, l'élaboration d'un exposé, la conception d'un « escape game », l'accueil d'un conférencier... le thème dépend de la communauté capable d'apporter de l'aide au porteur du projet.

Les Tiers-Labs favorisent l'intelligence collective pour résoudre des problèmes actuels et se préparer aux défis de demain. Ce projet est accompagné par CANOPE direction territoriale académies de Montpellier et Toulouse.

L'OFFRE DE SERVICE DU PROJET

- acculturation voire formation à l'innovation (= programmation du lab dédiée à la culture de l'innovation : rencontre d'experts, ateliers de fabrication, formation à de nouvelles technologies, etc.)
- animation de communauté (= création de formats et contenus dédiés au partage de pratiques et de connaissance)
- identification et connexion d'acteurs entre-eux + valorisation de leurs initiatives
- accompagnement de labs d'innovation au niveau local (= aide à la mise en place de lab de circo, lab d'établissement)

La DANE coordonne le réseau des tiers-labs présents dans les établissements scolaires, en relation avec les collectivités territoriales concernant les équipements et l'architecture scolaire.

Le contexte sanitaire n'a pas permis l'installation d'un «lab académique» à destination des personnels administratifs, inspecteurs... en relation avec les tiers-labs établissements.

UN FAIT MARQUANT, UNE FIERTÉ DE L'ANNÉE 2020

La DANE Montpellier a financé le projet Mobilab 66 (<http://mobilab.fablab66.fr/>) : le Mobilab se déplace afin d'installer un Tiers Lieu éphémère équipé de matériels numériques. La fréquence d'intervention du Mobilab est basée sur un projet mis en place avec les acteurs locaux. Ces interventions régulières en un même lieu permettent de mettre en place une réelle démarche de projet collaboratif sur la durée et donc démontrer la nécessité d'un Tiers Lieu ouvert.

LAB D'ACADÉMIE DE NANCY-METZ

ÉTAT D'AVANCEMENT DU LAB

En cours de réalisation (= votre projet se construit mais rien n'est encore arrêté)

DATE DE LANCEMENT

Septembre 2021

MEMBRES DE L'ÉQUIPE PROJET

En construction !

LAB D'ACADÉMIE DE NICE

ÉTAT D'AVANCEMENT DU LAB

Actif, fonctionnel

DATE DE LANCEMENT

Décembre 2018

MEMBRES DE L'ÉQUIPE PROJET

Aucun membre - la CARDIE est la référente du projet.

LES THÉMATIQUES SUR LE(S) QUELLE(S) LE LAB EST POSITIONNÉ

- innovation pédagogique
- innovation organisationnelle

MAIS AUSSI...

- innovation en formation / développement professionnel

L'OFFRE DE SERVICE DU LAB

- accompagnement méthodologique et coaching (= aider des porteurs de projet à structurer leur projet, à le développer et à le déployer)
- aide à la conception, la réalisation et l'animation de sessions de travail collaboratif (= session de créativité, de design thinking, de prototypage rapide)
- acculturation voire formation à l'innovation (= programmation du lab dédiée à la culture de l'innovation : rencontre d'experts, ateliers de fabrication, formation à de nouvelles technologies, etc.)
- animation de communauté (= création de formats et contenus dédiés au partage de pratiques et de connaissance)
- actions de valorisation, diffusion, promotion (= organisation d'événements ad hoc, productions de supports de communication audiovisuels, etc.)

UN FAIT MARQUANT, UNE FIERTÉ DE L'ANNÉE 2020

1ère session de développement professionnel de personnels administratifs du rectorat co-construite avec le secrétaire général sur les nouvelles lignes de gestion. Chacun est entré dans de nouvelles façon de faire... dommage que le confinement ait mis un coup d'arrêt à cette belle émergence.

LAB D'ACADÉMIE D'ORLÉANS-TOURS

ÉTAT D'AVANCEMENT DU LAB

Actif, fonctionnel

DATE DE LANCEMENT

Janvier 2020

MEMBRES DE L'ÉQUIPE PROJET

5 personnes, dont 3 ont pour cette mission 1 IMP taux 3.

LES THÉMATIQUES SUR LE(S) QUELLE(S) LE LAB EST POSITIONNÉ

- innovation pédagogique
- innovation organisationnelle
- innovation d'usages

L'OFFRE DE SERVICE DU LAB

- accompagnement méthodologique et coaching (= aider des porteurs de projet à structurer leur projet, à le développer et à le déployer)
- aide à la conception, la réalisation et l'animation de sessions de travail collaboratif (= session de créativité, de design thinking, de prototypage rapide)
- acculturation voire formation à l'innovation (= programmation du lab dédiée à la culture de l'innovation : rencontre d'experts, ateliers de fabrication, formation à de nouvelles technologies, etc.)
- animation de communauté (= création de formats et contenus dédiés au partage de pratiques et de connaissance)
- identification et connexion d'acteurs entre-eux + valorisation de leurs initiatives
- actions de valorisation, diffusion, promotion (= organisation d'événements ad hoc, productions de supports de communication audiovisuels, etc.)

UN FAIT MARQUANT, UNE FIERTÉ DE L'ANNÉE 2020

Lors de notre session inaugurale, nous avons comme commande de rapprocher l'équipe de la DANE et l'équipe de la DSI académique.

A la suite de cette session, 4 projets ont été élaborés en commun et sur ces projets, 3 avaient commencé le passage du statut de prototype à la phase opérationnelle mais les conditions sanitaires ont arrêté cette belle dynamique.

LAB D'ACADÉMIE DE PARIS

ÉTAT D'AVANCEMENT DU LAB

Actif, fonctionnel

DATE DE LANCEMENT

Septembre 2020

MEMBRES DE L'ÉQUIPE PROJET

4 membres de la CARDIE.

LES THÉMATIQUES SUR LE(S) QUELLE(S) LE LAB EST POSITIONNÉ

- innovation pédagogique
- innovation technologique
- innovation organisationnelle

L'OFFRE DE SERVICE DU LAB

- accompagnement méthodologique et coaching (= aider des porteurs de projet à structurer leur projet, à le développer et à le déployer)
- aide à la conception, la réalisation et l'animation de sessions de travail collaboratif (= session de créativité, de design thinking, de prototypage rapide)
- acculturation voire formation à l'innovation (= programmation du lab dédiée à la culture de l'innovation : rencontre d'experts, ateliers de fabrication, formation à de nouvelles technologies, etc.)
 - ↳ Des RDV du Lab à géométrie variable adaptés aux thématiques (ex : la neuro au service de la pédagogie) et aux participants (qualité et nombre), dont le programme a été co-construit avec les porteurs de projets lors du lancement de l'accompagnement collaboratif le 22 septembre 2020 : de 12 à 200 personnes avec des interventions d'experts avec débat, du Codev, des ateliers de recherche action collaborative...
- animation de communauté (= création de formats et contenus dédiés au partage de pratiques et de connaissance)
- identification et connexion d'acteurs entre-eux + valorisation de leurs initiatives
- actions de valorisation, diffusion, promotion (= organisation d'événements ad hoc, productions de supports de communication audiovisuels, etc.)

UN FAIT MARQUANT, UNE FIERTÉ DE L'ANNÉE 2020

Un RDV du lab sous forme d'intervention d'expert (Joelle Proust) avec plus de 170 inscrits, un autre avec un duo d'intervenants sur le jeu et les apprentissages et 10 inscrits, un codev avec les conseillers CARDIE qui a boosté tout le monde.

LES ACCOMPLISSEMENTS DE L'ANNÉE 2020

Une fidélisation des participants aux différents types de RDV proposés par le Learning Lab, l'installation du Lab en résidence. Le Learning LAB de la CARDIE PARIS : un éco système apprenant !

LAB D'ACADÉMIE DE POITIERS

ÉTAT D'AVANCEMENT DU LAB

En préfiguration (= vous disposez d'une V1 d'offre de service, d'équipe...)

DATE DE LANCEMENT

Mars 2021

MEMBRES DE L'ÉQUIPE PROJET

10 personnes : équipe CARDIE, SGA aux moyens, service communication, DSI (aide logistique).

LES THÉMATIQUES SUR LE(S) QUELLE(S) LE LAB EST POSITIONNÉ

- innovation pédagogique
- innovation organisationnelle
- innovation d'usages

MAIS AUSSI...

- s'inscrire dans un véritable projet d'échanges réciproques de savoirs, d'animation de collectifs, au-delà du pédagogique et de l'éducatif.

L'OFFRE DE SERVICE DU LAB

- accompagnement méthodologique et coaching (= aider des porteurs de projet à structurer leur projet, à le développer et à le déployer)
- incubation de services numériques (= développement en lean start up, méthodes agiles)
- aide à la conception, la réalisation et l'animation de sessions de travail collaboratif (= session de créativité, de design thinking, de prototypage rapide)
- animation de communauté (= création de formats et contenus dédiés au partage de pratiques et de connaissance)
- accompagnement de labs d'innovation au niveau local (= aide à la mise en place de lab de circo, lab d'établissement)
- actions de valorisation, diffusion, promotion (= organisation d'événements ad hoc, productions de supports de communication audiovisuels, etc.)

LAB D'ACADÉMIE DE REIMS

ÉTAT D'AVANCEMENT DU LAB

En cours de réalisation (= votre projet se construit mais rien n'est encore arrêté)

DATE DE LANCEMENT

?

MEMBRES DE L'ÉQUIPE PROJET

1 personne coordinatrice du Pôle Ecole du 21ème siècle, 2 membres de la CARDIE.

LES THÉMATIQUES SUR LE(S) QUELLE(S) LE LAB EST POSITIONNÉ

- innovation pédagogique

UNE INFO À PARTAGER

Après avoir été abandonné en janvier 2020, le projet de lab vient d'être rouvert suite à l'entrevue de la CARDIE avec le nouveau recteur. La réflexion repart de zéro.

LAB D'ACADÉMIE DE RENNES

ÉTAT D'AVANCEMENT DU LAB

En préfiguration (= vous disposez d'une V1 d'offre de service, d'équipe...)

DATE DE LANCEMENT

Mai 2020

MEMBRES DE L'ÉQUIPE PROJET

5 personnes (DANE, IA-IPR, Living lab Interactik, chargée mission d'inspection et professeure en CPGE scientifique)

LES THÉMATIQUES SUR LE(S) QUELLE(S) LE LAB EST POSITIONNÉ

- innovation pédagogique
- innovation organisationnelle
- innovation d'usages
- innovation technologique
- innovation sociale

L'OFFRE DE SERVICE DU LAB

- accompagnement méthodologique et coaching (= aider des porteurs de projet à structurer leur projet, à le développer et à le déployer)
- aide à la conception, la réalisation et l'animation de sessions de travail collaboratif (= session de créativité, de design thinking, de prototypage rapide)
- acculturation voire formation à l'innovation (= programmation du lab dédiée à la culture de l'innovation : rencontre d'experts, ateliers de fabrication, formation à de nouvelles technologies, etc.)
- animation de communauté (= création de formats et contenus dédiés au partage de pratiques et de connaissance)
- identification et connexion d'acteurs entre-eux + valorisation de leurs initiatives
- accompagnement de labs d'innovation au niveau local (= aide à la mise en place de lab de circo, lab d'établissement)

UNE INFO À PARTAGER

Difficulté d'exister dans un lieu partagé en salle du rectorat et avec la crise sanitaire.

LAB D'ACADÉMIE DE TOULOUSE

ÉTAT D'AVANCEMENT DU LAB

En cours de réalisation (= votre projet se construit mais rien n'est encore arrêté)

DATE DE LANCEMENT

?

MEMBRES DE L'ÉQUIPE PROJET

6 personnes : 2 CARDIE, DAFPEN, 2 DANE (DAN de l'académie et 1 chargée de mission DANE), DSI de l'académie (en cours de rattachement au projet).

LES THÉMATIQUES SUR LE(S) QUELLE(S) LE LAB EST POSITIONNÉ

- innovation pédagogique
- innovation organisationnelle
- innovation d'usages
- innovation technologique

OBJECTIF 2021

Finaliser la construction du projet !

LAB D'ACADÉMIE DE VERSAILLES

ÉTAT D'AVANCEMENT DU LAB

En préfiguration (= vous disposez d'une V1 d'offre de service, d'équipe...)

DATE DE LANCEMENT

Eté 2020

MEMBRES DE L'ÉQUIPE PROJET

2 personnes : 1 directeur de projet, responsable transformation de l'académie et 1 architecte à mi-temps

LES THÉMATIQUES SUR LE(S) QUELLE(S) LE LAB EST POSITIONNÉ

- ✓ innovation pédagogique
- ✓ innovation sociale
- ✓ innovation d'usages
- ✓ innovation organisationnelle

MAIS AUSSI...

- ✓ Reconstruction complète du rectorat et de la DSDEN 78 (Campus Lesseps)
- ✓ Développement des Campus Pro (incluant l'hébergement en résidence de l'équipe Campus Pro Versailles)
- ✓ Transformation RH (amélioration remplacement + refonte des processus mobilité, paye et recrutement + incubation projet salle des profs 4.0)
- ✓ Prix Impulsion et Prix de l'Innovation pédagogique

L'OFFRE DE SERVICE DU LAB

- accompagnement méthodologique et coaching (= aider des porteurs de projet à structurer leur projet, à le développer et à le déployer)
- aide à la recherche de financements alternatifs (hors budgétaire) pour un projet (= appuyer la réponse à des appels à projet, rechercher des mécènes et fonds extérieurs)
- incubation de services numériques (= développement en lean start up, méthodes agiles)
- aide à la conception, la réalisation et l'animation de sessions de travail collaboratif (= session de créativité, de design thinking, de prototypage rapide)
- identification et connexion d'acteurs entre-eux + valorisation de leurs initiatives
- actions de valorisation, diffusion, promotion (= organisation d'événements ad hoc, productions de supports de communication audiovisuels, etc.)
- amélioration de la QVT : création/amélioration d'espaces innovants ou de détente / réflexion sur l'organisation du travail / offre de services sur site
- projet académique : co-construction puis pilotage du déploiement et appui aux établissements pour la conduite de projets
- démonstrateur de locaux / mobilier innovant dans le cadre du projet de reconstruction du Rectorat

UN FAIT MARQUANT, UNE FIERTÉ DE L'ANNÉE 2020

Ouvrir une offre de service en plein confinement (Numériclub pour aider les managers à animer leurs équipes à distance, Tchap quotidien de 30 minutes tous les matins pour prendre un café collectif et lancer la journée positivement, ...) et obtenir un espace et un mobilier innovant pour une première antenne physique du Lab.



**MINISTÈRE
DE L'ÉDUCATION
NATIONALE,
DE LA JEUNESSE
ET DES SPORTS**

*Liberté
Égalité
Fraternité*

Suivez notre actualité sur

PAGE WEB bit.ly/actuslab110bis

AGENDA <https://openagenda.com/110bis>

ADRESSE 110 rue de Grenelle, 75007 Paris

