

BILAN DE LA CONTINUITÉ PÉDAGOGIQUE ET PRÉPARATION DE LA RENTRÉE

**Enquête auprès des enseignants, des parents d'élèves et des lycéens
JUILLET 2020**

Vos contacts IPSOS France

Stéphane Zumsteeg
stephane.zumsteeg@ipsos.com

Amandine Lama
amandine.lama@ipsos.com

GAME CHANGERS



FICHE TECHNIQUE



ÉCHANTILLONS



500 enseignants : échantillon national représentatif des enseignants en maternelle, école élémentaire, collège et lycée, de l'enseignement public et privé, construit selon la méthode des quotas (sexe, âge, niveau d'enseignement, stratification par académie) ;



500 parents d'élèves : échantillon national représentatif de 500 parents d'élèves de la maternelle à la terminale, de l'enseignement public et privé, construit selon la méthode des quotas (sexe, âge, profession de la personne de référence du foyer et stratification par région et catégorie d'agglomération) ;



500 lycéens : échantillon représentatif de lycéens (lycée général et technologique et lycée professionnel) construit selon la méthode des quotas (sexe, âge, type de lycée, classe, public/privé, région).



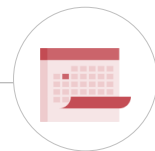
Ce rapport a été élaboré dans le respect de la norme internationale ISO 20252 « Etudes de marché, études sociales et d'opinion ». *Ce rapport a été relu par Amandine Lama, Directrice de Clientèle*



MÉTHODE

Échantillon interrogé par **Internet via le panel d'Ipsos**.

Méthode des quotas



DATES DE TERRAIN

Enquête réalisée
du **1^{er} au 15 juillet 2020**

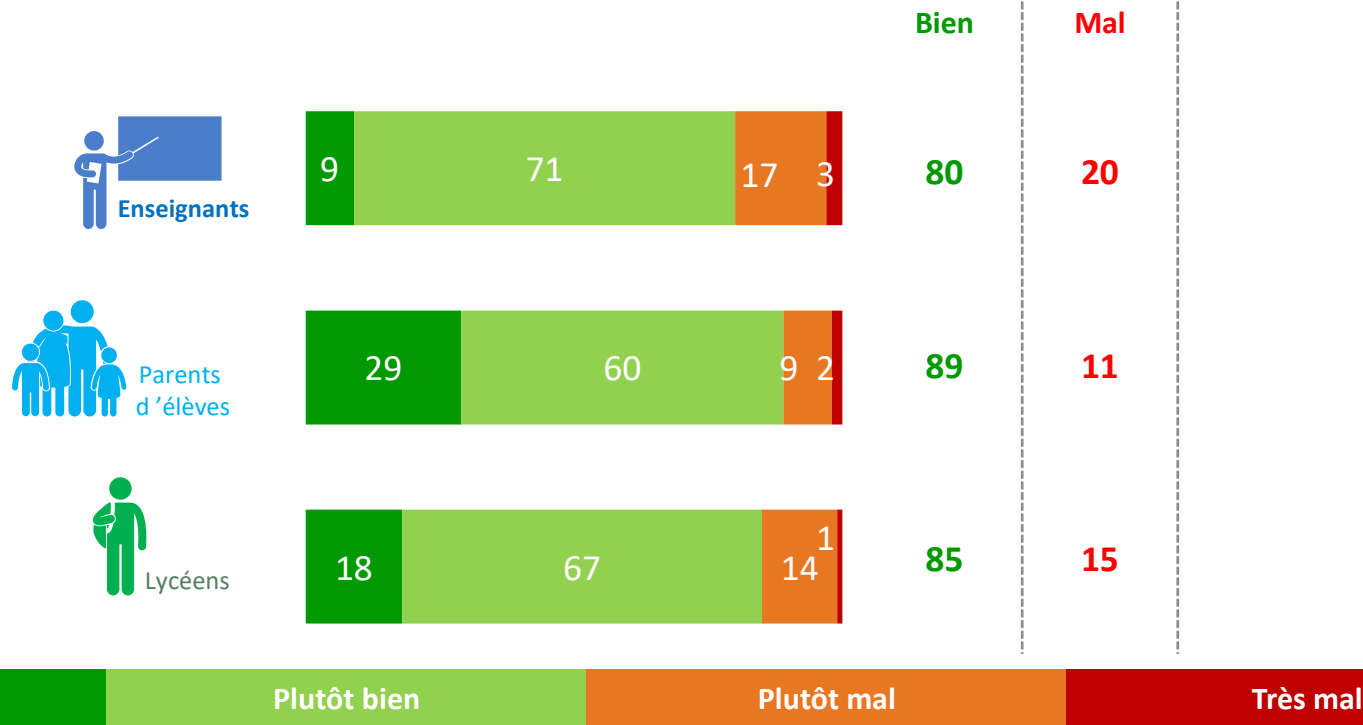


BILAN DE LA CONTINUITÉ PÉDAGOGIQUE

Un bilan très majoritairement positif de la continuité pédagogique

Dans l'ensemble, avez-vous le sentiment que la continuité pédagogique avec l'école à la maison s'est bien passée pour votre enfant et vous (pour les parents) / pour vos élèves et vous-même (pour les enseignants) / pour vous (lycéens)...

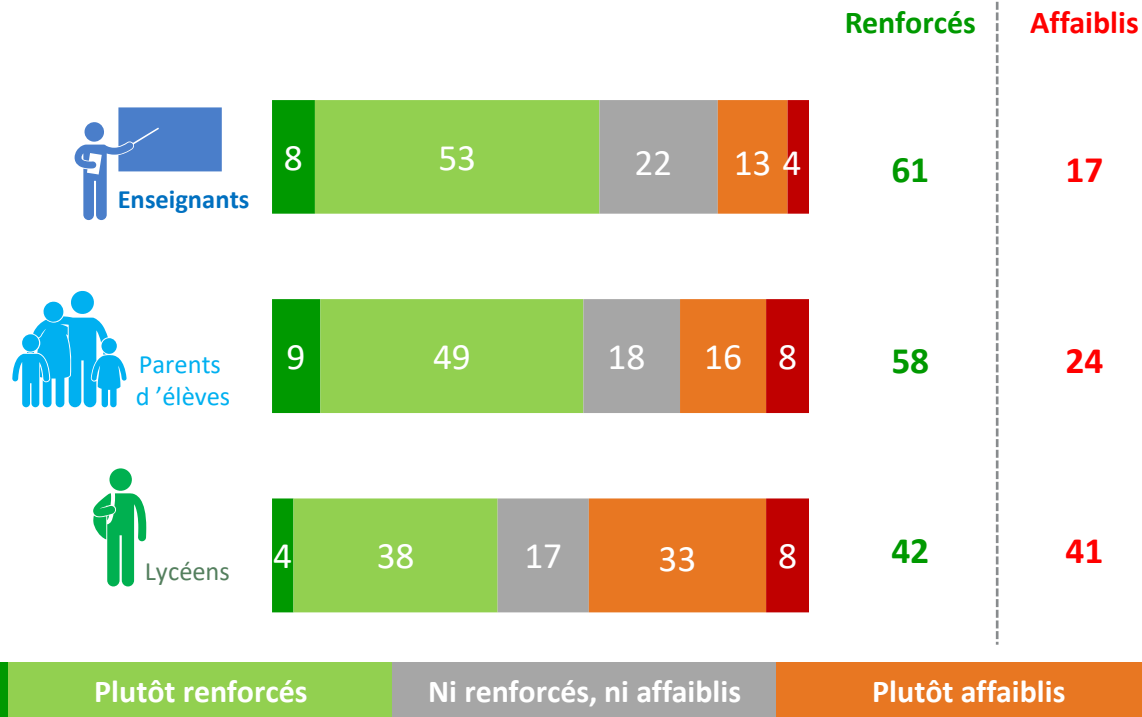
Base : Ensemble



Des liens avec les professeurs qui se sont plutôt renforcés

Avez-vous le sentiment que dans cette période particulière, les liens parents-professeurs (pour les parents et les enseignants) / lien élèves professeurs (pour les lycéens) ont été...

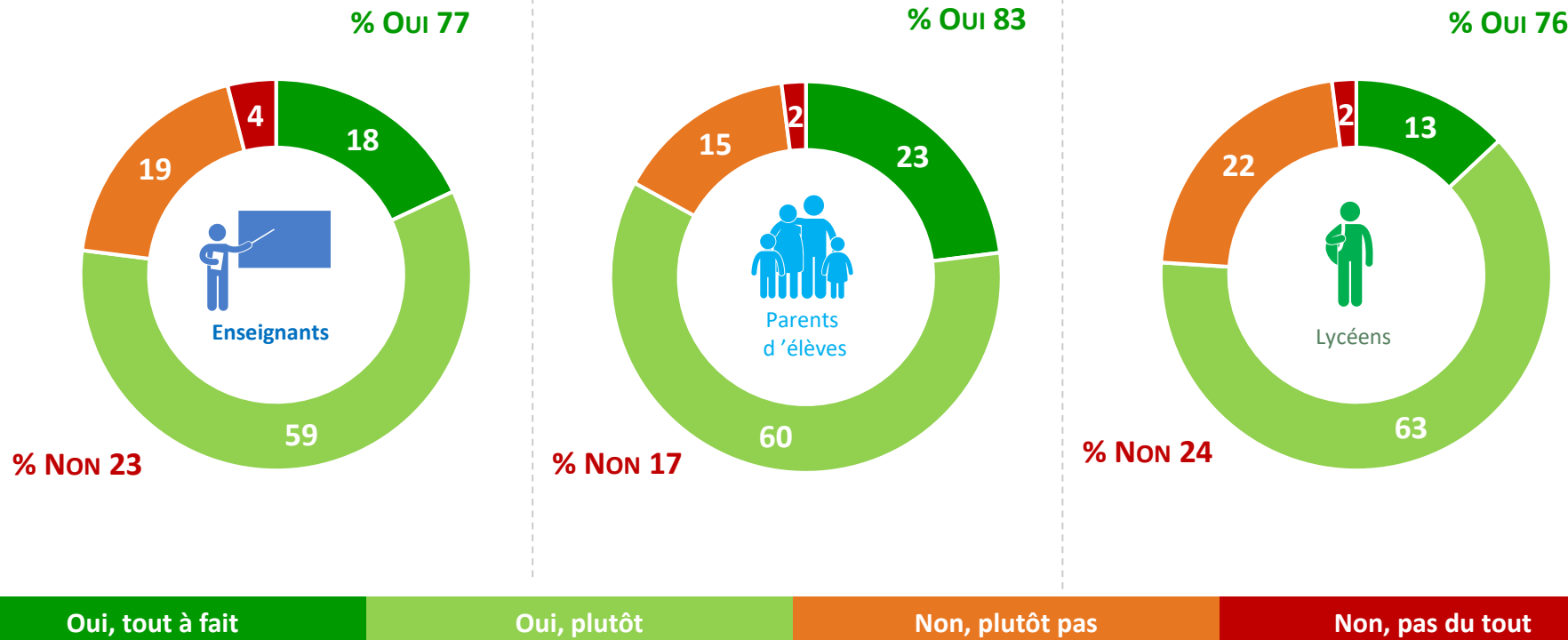
Base : Ensemble



Le sentiment majoritaire que l'Ecole a su s'adapter pendant cette crise

Selon-vous, est-ce que l'Ecole a su s'adapter durant cette période de crise sanitaire (mise en place de la continuité pédagogique avec les cours en ligne, accueil des enfants de soignants, réouverture progressive des écoles, allègement du protocole sanitaire) ?

Base : Ensemble



Parents et enseignants sont néanmoins partagés quant à l'intérêt pédagogique de la reprise des cours le 22 juin

De laquelle des deux opinions suivantes vous sentez-vous le plus proche ou le moins éloigné : Reprendre les cours pour tous les élèves de primaire et de collège le 22 juin était...

Base : Ensemble



Enseignants



Parents d'élèves



Lycéens

PLUTÔT UTILE D'UN POINT DE VUE PÉDAGOGIQUE, CELA PERMET DE REPRENDRE LE FIL DE LA SCOLARITÉ



PLUTÔT INUTILE D'UN POINT DE VUE PÉDAGOGIQUE, AUSSI PRÈS DES VACANCES CELA N'AVAIT GUÈRE D'INTÉRÊT



Les lycéens retirent majoritairement plutôt du positif de cette année exceptionnelle, mais plus d'un tiers craint d'en subir les conséquences

Base : Aux lycéens

Globalement, avez-vous le sentiment que vous retirez de cette année scolaire exceptionnelle...



Lycéens

PLUTÔT DU POSITIF : VOUS AVEZ LA SATISFACTION D'AVOIR SU VOUS ADAPTER



PLUTÔT DU NÉGATIF : VOUS AVEZ PRIS DU RETARD ET VOUS CRAIGNEZ D'ÊTRE UNE GÉNÉRATION SACRIFIÉE



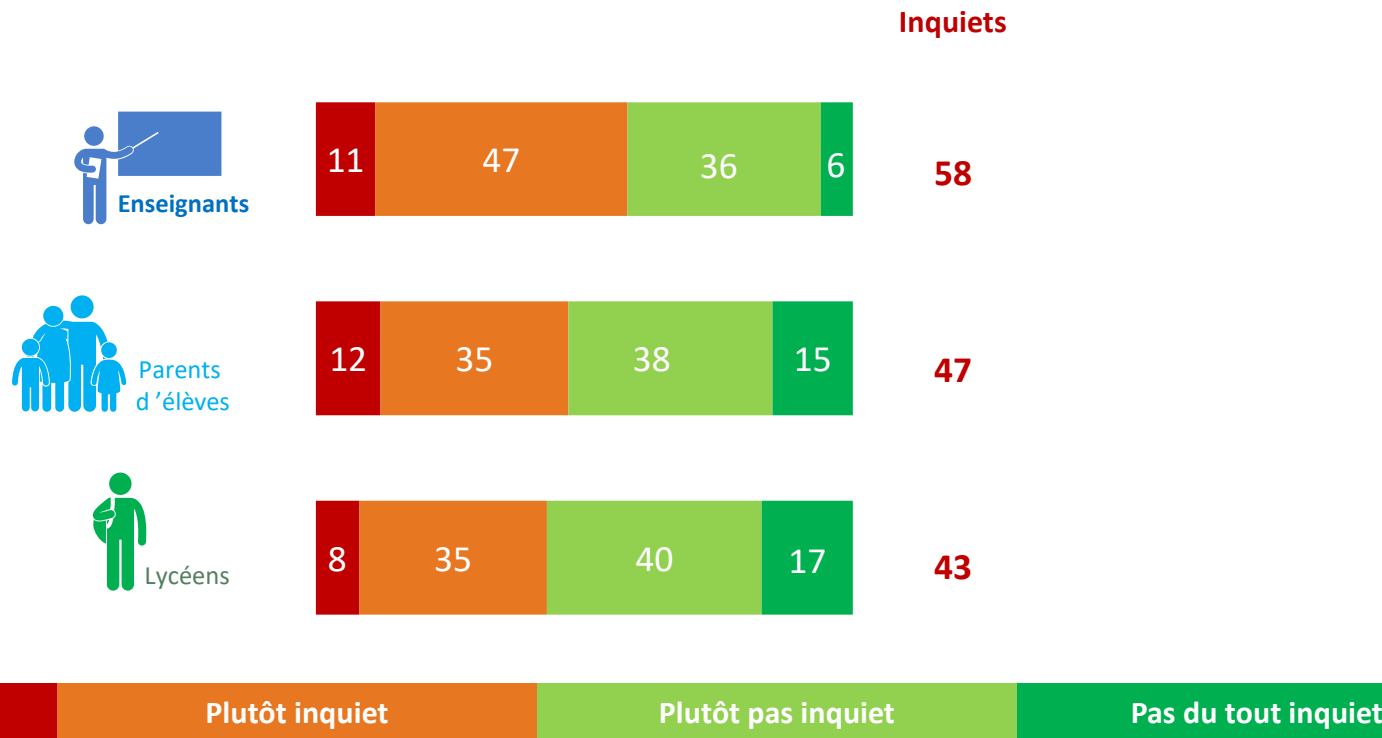


ANTICIPATION DE LA RENTRÉE

Une rentrée qui suscite des inquiétudes quant à la capacité des élèves à suivre les cours

Quand vous pensez à la rentrée de septembre, êtes-vous inquiet de ne pas être (aux lycéens) / que votre enfant ne soit pas (aux parents) / que vos élèves (aux enseignants) ne soient pas au niveau pour suivre les cours ?

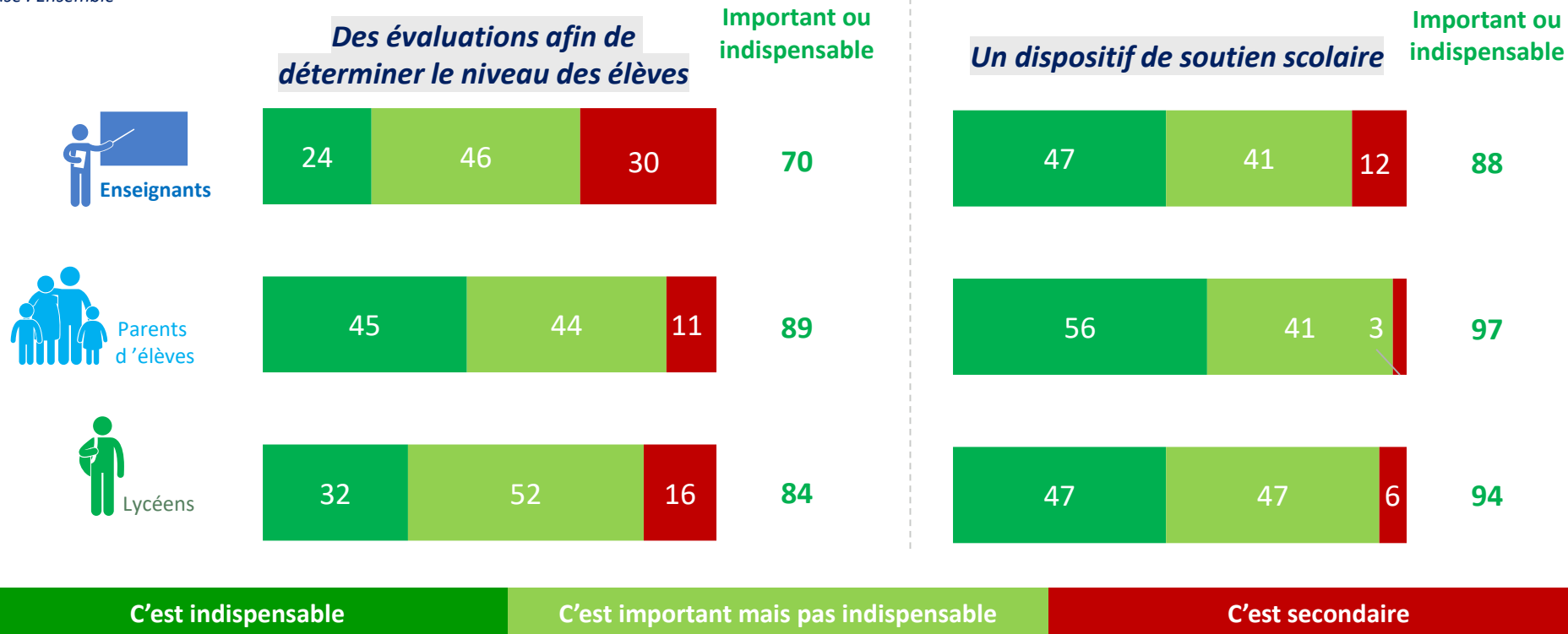
Base : Ensemble



Des évaluations et surtout un dispositif de soutien scolaire sont jugés nécessaires

Selon vous, compte tenu de la fermeture des établissements scolaires durant plusieurs mois, faut-il mettre en place à la rentrée...

Base : Ensemble



Parents et enseignants sont partagés sur l'application d'un protocole sanitaire à la rentrée

Quelle solution aurait votre préférence pour la rentrée de septembre ?

Base : Aux parents et aux enseignants



Enseignants



Parents
d'élèves

APPLIQUER LE PROTOCOLE SANITAIRE ALLÉGÉ EN VIGUEUR DEPUIS LE 22 JUIN



REPRENDRE « NORMALEMENT », COMME AVANT LA CRISE SANITAIRE



Les lycéens sont quant à eux majoritairement en faveur de la mise en place d'un protocole sanitaire pour la rentrée

Base : Aux lycéens



Lycéens

Pour la réouverture des lycées en septembre et la reprise des cours, il faut selon vous :

METTRE EN PLACE UN PROTOCOLE SANITAIRE



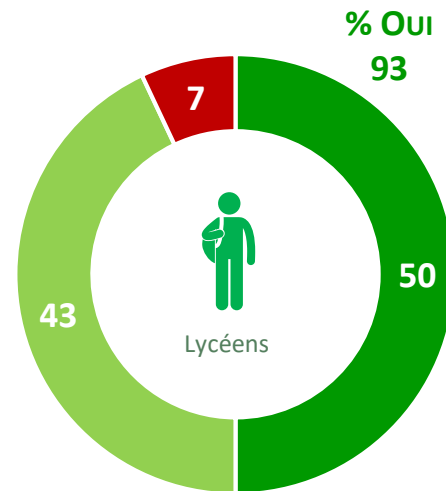
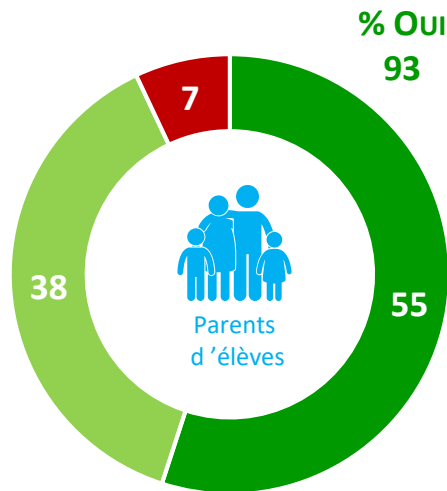
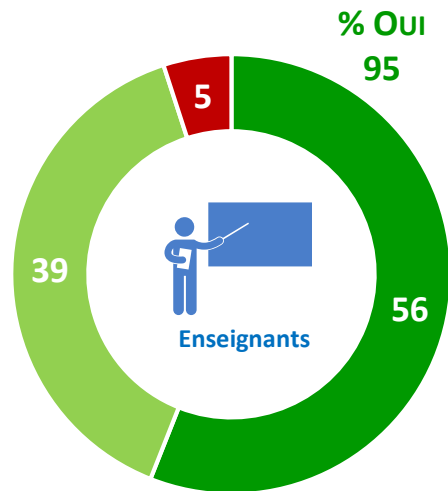
REPRENDRE LES COURS COMME AVANT LA FERMETURE DES LYCÉES MI-MARS



Une très large majorité se dit prête à se reconfiner si besoin et à reprendre les cours à distance, facilement même pour plus d'une personne sur deux

Si des foyers épidémiques resurgissent à partir de septembre, seriez-vous prêts à vous reconfiner dans le cadre d'un confinement local et non national et à reprendre les cours à distance ?

Base : Ensemble



Oui, facilement

Oui, mais difficilement

Non



LES PRIORITÉS POUR AMÉLIORER L'ÉCOLE

GAME CHANGERS



Tous s'accordent sur l'importance de permettre la maîtrise des fondamentaux, les enseignants exprimant également une forte demande de revalorisation du métier

En ce qui concerne l'Education nationale, chacun des domaines d'action suivants vous semble-t-il prioritaire, important mais pas prioritaire ou secondaire ?

Base : Ensemble



% Prioritaire/Important



% Prioritaire/Important



% Prioritaire/Important

	Enseignants	Parents d'élèves	Lycéens
Permettre la maîtrise des fondamentaux	85 14 1 99	83 15 1 98	81 18 1 99
Revaloriser le métier d'enseignant	85 13 2 98	42 45 13 87	42 43 15 85
Favoriser l'insertion professionnelle des élèves à l'issue de leur scolarité	65 30 5 95	69 27 4 96	70 28 2 98
Favoriser l'égalité des chances	69 25 6 94	68 29 3 97	70 27 3 97
Transmettre les valeurs républicaines (respect d'autrui, laïcité...)	60 34 6 94	58 35 7 93	56 35 9 91
Définir un socle de connaissances, de compétences et de culture et les programmes qui en découlent	43 46 11 89	68 29 3 97	63 34 3 97
Renforcer le lien entre les parents et l'école	37 51 12 88	42 51 7 93	35 53 12 88
	Prioritaire	Important mais pas prioritaire	Secondaire
			Ne se prononce pas

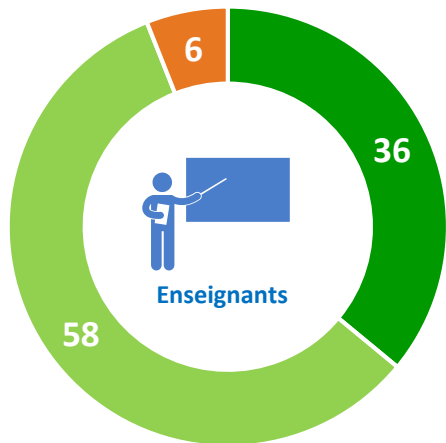
Des enseignants en demande de valorisation, qui ne sont pas toujours conscients de leur très bonne image auprès des parents d'élèves comme des lycéens

Quelle image avez-vous des enseignants ?

Base : Ensemble

% BONNE IMAGE

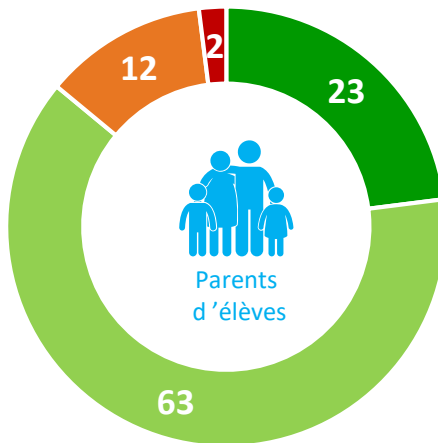
94



% MAUVAISE IMAGE 6

% BONNE IMAGE

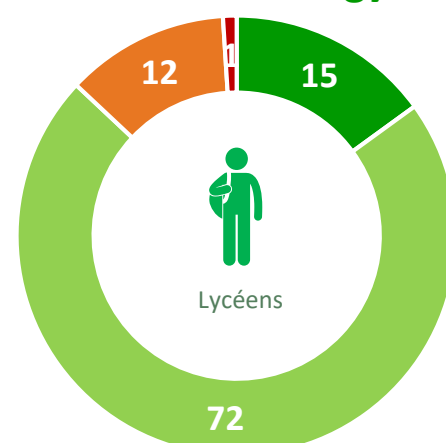
86



% MAUVAISE IMAGE 14

% BONNE IMAGE

87



% MAUVAISE IMAGE 13

Une très bonne image

Plutôt une bonne image

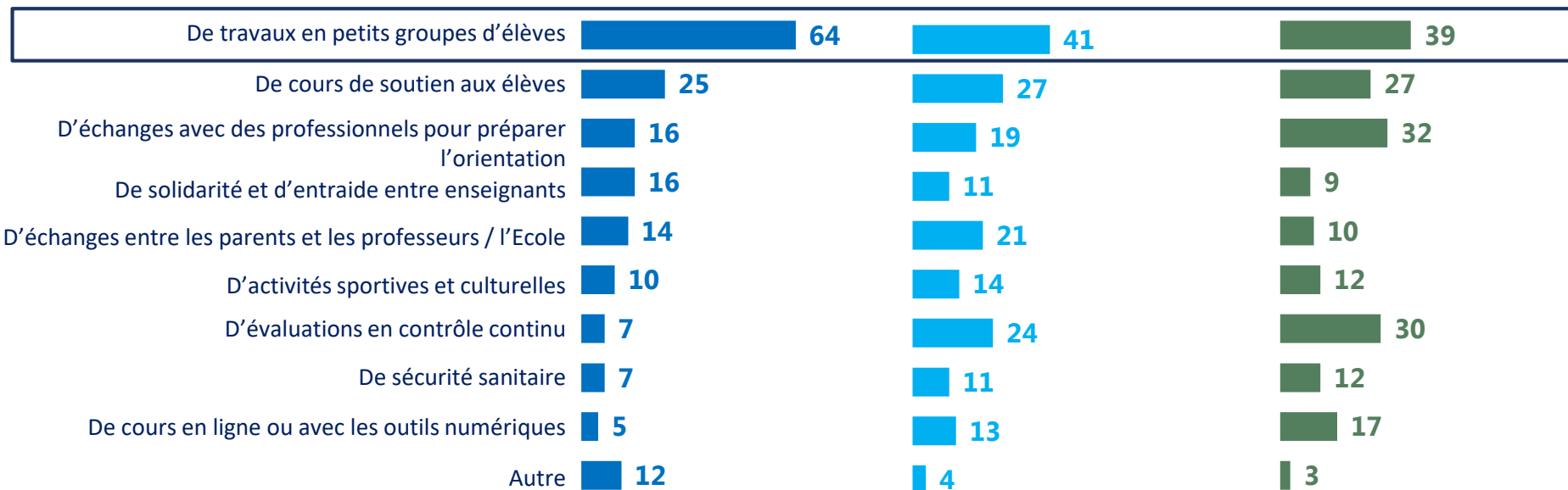
Plutôt une mauvaise image

Une très mauvaise image

Pour améliorer l'école, tous s'accordent sur une priorité: développer les travaux en petits groupes d'élèves. Les cours en ligne ou avec outils numériques sont bien moins prioritaires.

Selon vous, pour améliorer l'école, il faudrait avant tout plus...

Base : Ensemble

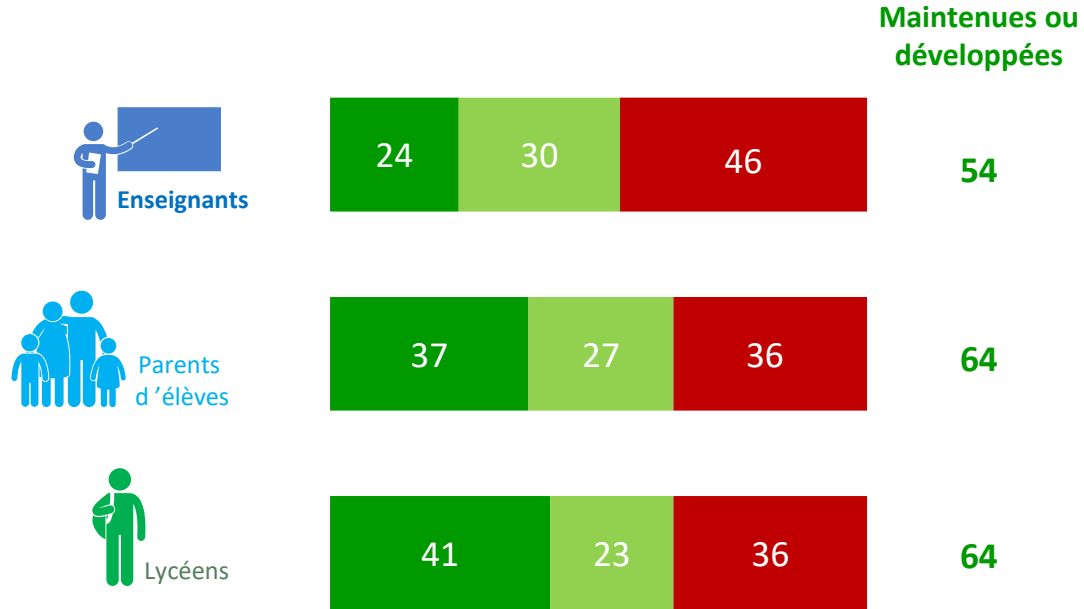


Total supérieur à 100 car **deux** réponses possibles

La demande de maintien ou d'amplification du recours aux contenus en ligne est néanmoins majoritaire.

Compte tenu de ce que vous avez vécu pendant la crise sanitaire, aimeriez-vous que certaines pratiques numériques (blogs de classe, cours en ligne...) soient à la rentrée encore plus développées ?

Base : Ensemble



Encore plus développées

Maintenues au même niveau

Réduites pour revenir à la situation d'avant crise



ANNEXES



Études auto-administrées online



La fiabilité globale d'une enquête est le résultat du contrôle de toutes les composantes d'erreurs, c'est pourquoi Ipsos impose des contrôles et des procédures strictes à toutes les phases des études.

☑ EN AMONT DU RECUEIL

- **Echantillon** : structure et représentativité
- **Questionnaire** : le questionnaire est rédigé en suivant un process de rédaction comprenant 12 standards obligatoires. Il est relu et validé par un niveau senior puis envoyé au client pour validation finale. La programmation (ou script du questionnaire) est testée par au moins 2 personnes puis validée.

☑ LORS DU RECUEIL

ECHANTILLONNAGE : IPSOS IMPOSE DES RÈGLES D'EXPLOITATION TRÈS STRICTES DE SES BASES DE TIRAGES AFIN DE MAXIMISER LE CARACTÈRE ALÉATOIRE DE LA SÉLECTION DE L'ÉCHANTILLON: TIRAGE ALÉATOIRE, TAUX DE SOLlicitATION, TAUX DE PARTICIPATION, ABANDON EN COURS, HORS CIBLE...

SUIVI DU TERRAIN : LA COLLECTE EST SUIVIE ET CONTRÔLÉE (LIEN EXCLUSIF OU

CONTRÔLE DE L'ADRESSE IP, PÉNÉTRATION, DURÉE D'INTERVIEW, COHÉRENCE DES RÉPONSES, SUIVI DU COMPORTEMENT DU PANÉLISTE, TAUX DE PARTICIPATION, NOMBRE DE RELANCES,...).

☑ EN AVAL DU RECUEIL

- Les résultats sont analysés en respectant les méthodes d'analyses statistiques (intervalle de confiance versus taille d'échantillon, tests de significativité). Les premiers résultats sont systématiquement contrôlés versus les résultats bruts issus de la collecte. La cohérence des résultats est aussi contrôlée (notamment les résultats observés versus les sources de comparaison en notre possession).
- Dans le cas d'une pondération de l'échantillon (méthode de calage sur marges), celle-ci est contrôlée par les équipes de traitement (DP) puis validée par les équipes études.



Codes professionnels, certification qualité, conservation et protection des données

☑ Ipsos est membre des organismes professionnels français et européens des études de Marché et d'Opinion suivants :

- **SYNTEC** (www.syntec-etudes.com), Syndicat professionnel des sociétés d'études de marché en France
- **ESOMAR** (www.esomar.org), European Society for Opinion and Market Research,

☑ Ipsos France s'engage à appliquer **le code ICC/ESOMAR** des études de Marché et d'Opinion. Ce code définit les règles déontologiques des professionnels des études de marché et établit les mesures de protection dont bénéficient les personnes interrogées.

☑ Ipsos France s'engage à respecter les lois applicables. Ipsos a désigné un Data Protection Officer et a mis place un plan de conformité au Règlement Général sur la Protection des Données (Règlement (UE) 2016/679). Pour plus d'informations sur notre politique en matière de protection des données personnelles : <https://www.ipsos.com/fr-fr/confidentialite-et-protection-des-donnees-personnelles>

• A ce titre, la durée de conservation des données personnelles des personnes interviewées dans le cadre d'une étude est, à moins d'un engagement contractuel spécifique :



- de 12 mois suivant la date de fin d'une étude Ad Hoc
- de 36 mois suivant la date de fin de chaque vague d'une étude récurrente

☑ Ipsos France est certifiée **ISO 20252 : version 2012 par AFNOR Certification**

- Ce document est élaboré dans le respect de ces codes et normes internationales. Les éléments techniques relatifs à l'étude sont présents dans le descriptif de la méthodologie ou dans la fiche technique du rapport d'étude.



- Cette étude a été réalisée dans le respect de ces codes et normes internationales

A PROPOS D'IPSOS

Ipsos est le troisième Groupe mondial des études. Avec une présence effective dans 88 pays, il emploie plus de 16 000 salariés et a la capacité de conduire des programmes de recherche dans plus de 100 pays. Créé en 1975, Ipsos est contrôlé et dirigé par des professionnels des études. Ils ont construit un groupe solide autour d'un positionnement unique de multi-spécialistes – Etudes sur les Médias et l'Expression des marques, Recherche Marketing, Etudes pour le Management de la Relation Clients / Employés, Opinion et recherche sociale, Recueil de données sur mobile, internet, face à face et téléphone, traitement et mise à disposition des résultats.

Ipsos is listed on Eurolist - NYSE-Euronext. The company is part of the SBF 120 and the Mid-60 index and is eligible for the Deferred Settlement Service (SRD). ISIN code FR0000073298, Reuters ISOS.PA, Bloomberg IPS:FP
www.ipsos.com

Ad hoc studies

© 2020 Ipsos. ALL RIGHTS RESERVED.

This document constitutes the sole and exclusive property of Ipsos. Ipsos retains all copyrights and other rights over, without limitation, Ipsos' trademarks, technologies, methodologies, analyses and know how included or arising out of this document. The addressee of this document undertakes to maintain it confidential and not to disclose all or part of its content to any third party without the prior written consent of Ipsos.

GAME CHANGERS

Chez Ipsos, nous sommes passionnément curieux des individus, des marchés, des marques et de la société.

Nous aidons nos clients à naviguer plus vite et plus aisément dans un monde en profonde mutation.

Nous leur apportons l'inspiration nécessaire à la prise de décisions stratégiques.

Nous leur délivrons sécurité, rapidité, simplicité et substance.

Nous sommes des Game Changers.

RETROUVEZ-NOUS



www.ipsos.fr



facebook.com/ipsos.fr



vimeo.com/ipsos



[@IpsosFrance](https://twitter.com/IpsosFrance)

GAME CHANGERS

