

POUR L'ÉCOLE
DE LA CONFIANCE

L'ÉDUCATION NATIONALE EN CHIFFRES

— 2019 —



MINISTÈRE
DE L'ÉDUCATION
NATIONALE ET
DE LA JEUNESSE

Sauf mention contraire, toutes les sources
sont : MENJ-MESRI-DEPP.

**Ministère de l'Éducation nationale
et de la Jeunesse,**
Direction de l'évaluation,
de la prospective
et de la performance
61-65 rue Dutot
75732 Paris Cedex 15

Directrice de la publication
Fabienne Rosenwald

Rédacteur en chef
Boubou Traore

Éditeur
Bernard Javet

Conception graphique
Anthony Fruchart
Frédéric Voiret

LES PERSONNELS ET ÉTABLISSEMENTS

1 145 300
personnels

sont en poste
à l'Éducation nationale
en 2018-2019

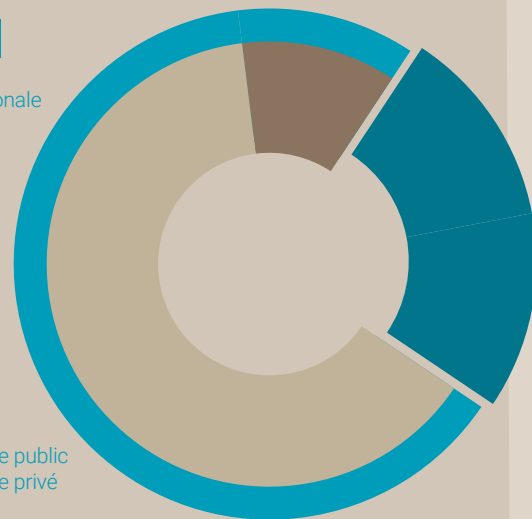
■ **870 900**

enseignent
dans les écoles
et établissements
du 2nd degré dont

■ **728 450** dans le public
■ **142 450** dans le privé

■ **274 400**

personnels exercent des missions d'assistance éducative,
d'administration, de direction, d'animation pédagogique,
de soutien à l'enseignement, d'inspection, etc.



61 900 écoles et établissements du 2nd degré

(MENJ)


50 500 écoles


7 200 collèges


4 200 lycées

LE COÛT DE L'ÉDUCATION

154,6 milliards d'euros sont consacrés à la **dépense intérieure d'éducation** en 2017, soit

6,7 % du **PIB de la France**

Par qui ?

État (tous ministères) 57,4 %
dont MENJ-MESRI 54,1 %

Collectivités territoriales
23,3 %

Entreprises
8,5 %

Ménages
7,7 %

**Autres administrations
publiques et CAF** 3,1 %

Pour quoi ?

Salaires, charges et pensions 75,3 %
des personnels enseignants 51,0 %

des personnels non enseignants 24,3 %

**Autres dépenses de
fonctionnement** 17,5 %

Investissement 7,1 %

Pour qui ?

Premier degré
29,1 %



Second degré
38,8 %



Supérieur
20,3 %

**Formation
continue**
10,1 %

6 550 €
dépense annuelle par élève du 1^{er} degré

9 890 €
dépense annuelle par élève ou apprenti du 2nd degré

Extrascolaire 1,7 %

6 800 €
Préélémentaire

6 400 €
Élémentaire

8 710 €
Collège

11 060 €
**Formations GT
en lycée**

12 730 €
**Formations pro
en lycée**



8 110 €
par élève ou apprenti scolarisé dans les 1^{er} ou 2nd degrés

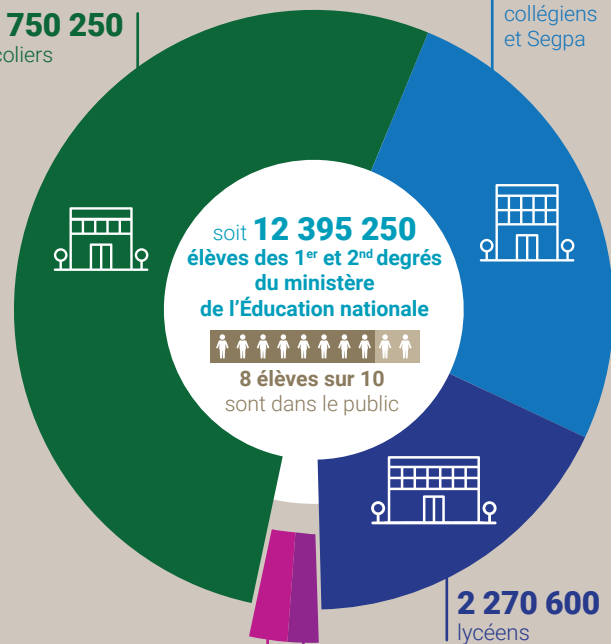
LES ÉLÈVES ET APPRENTIS DES 1^{ER} ET 2ND DEGRÉS

12 875 650 élèves et apprentis

en 2018-2019

6 750 250
écoliers

3 374 400
collégiens
et Segpa

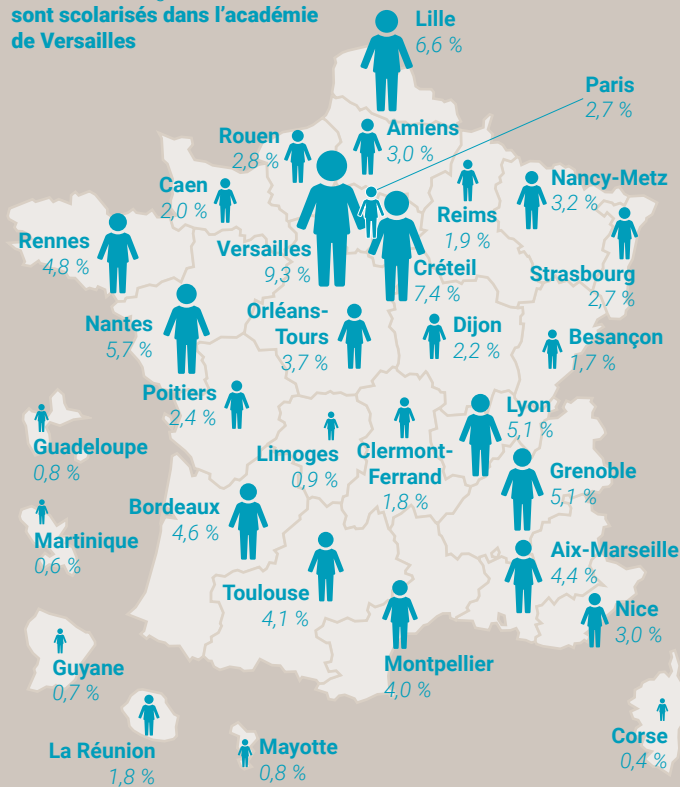


272 850
apprentis
et préapprentis
du 2nd degré

207 550
élèves des 1^{er} et 2nd degrés
des ministères en charge
de l'agriculture et de la santé

9,3 % des élèves

des 1^{er} et 2nd degrés
sont scolarisés dans l'académie
de Versailles



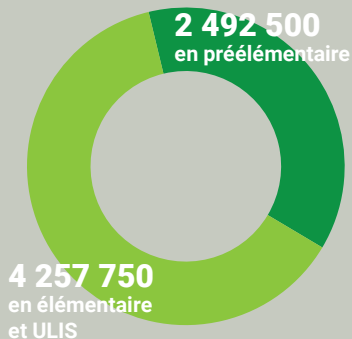
LE 1^{ER} DEGRÉ

Rentrée 2018



6 750 250 élèves
dans le 1^{er} degré
dont 5 807 750
dans le secteur public

soit 86,0 % des élèves
dans le public



378 800 enseignants
dans le 1^{er} degré
dont 333 000 dans le public

248 000 élèves
en situation de handicap
scolarisés dans le 1^{er} degré

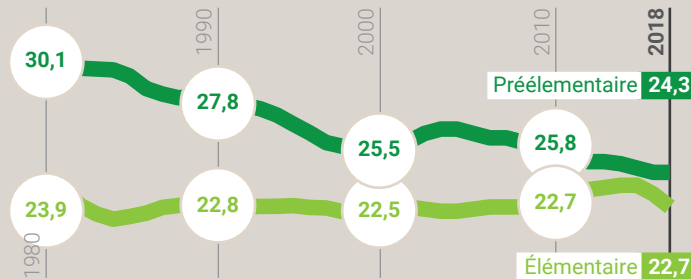


dont **185 600**
en milieu ordinaire



et **62 400** dans
les établissements
hospitaliers
ou médico-sociaux

Évolution du nombre moyen d'élèves par classe



1,2 million d'écoliers en REP et REP +

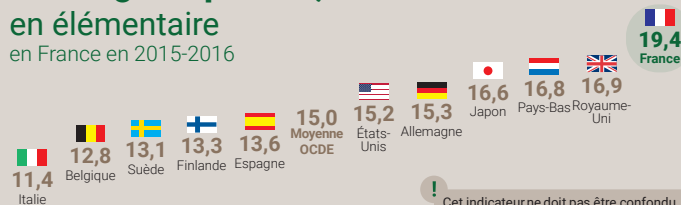


soit **1 écolier**
du public sur 5



répartis dans
6 700 écoles

1 enseignant pour 19,4 élèves
en élémentaire
en France en 2015-2016



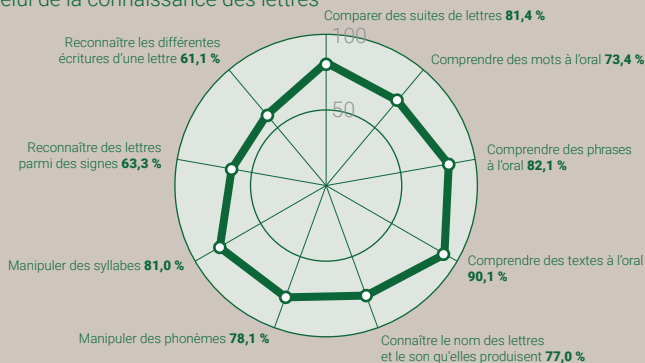
! Cet indicateur ne doit pas être confondu avec le nombre moyen d'élèves par classe.

Source : OCDE, *Regard sur l'éducation*, 2018.

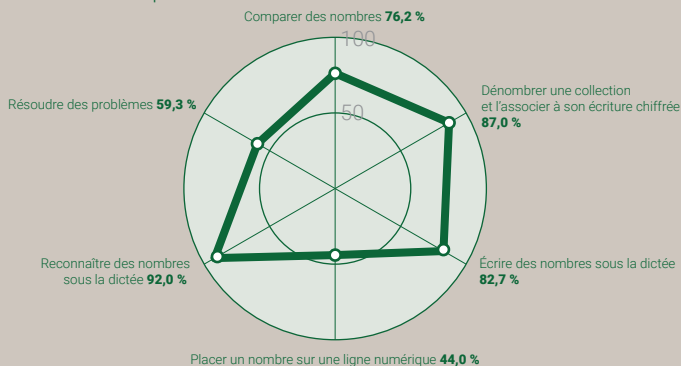
LES ÉVALUATIONS REPÈRES NATIONALES

Proportion d'élèves ayant une maîtrise satisfaisante
... en début de CP en septembre 2018, en %

En français, les élèves présentent le niveau de maîtrise le plus élevé dans le domaine de la compréhension orale et le plus faible dans celui de la connaissance des lettres

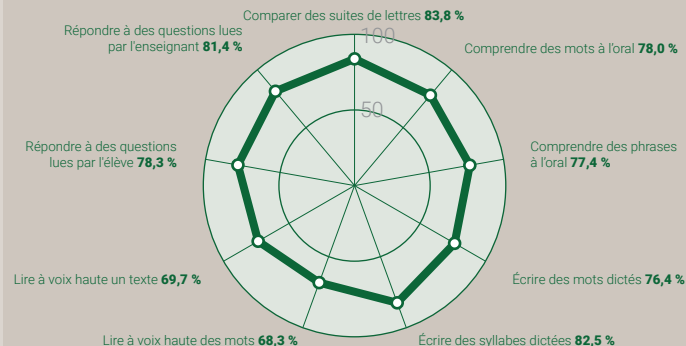


En mathématiques, les résultats pointent des difficultés en résolution de problèmes

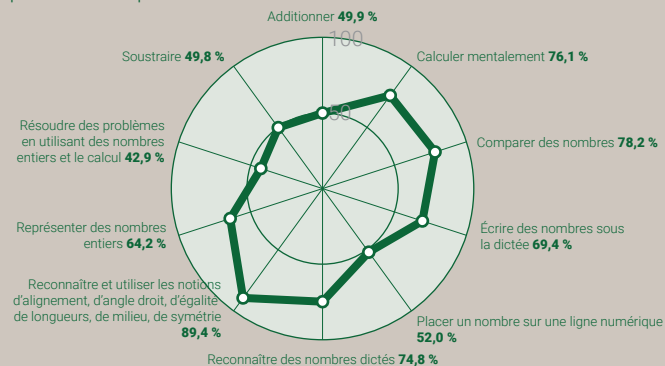


Proportion d'élèves ayant une maîtrise satisfaisante
... en début de CE1 en septembre 2018, en %

En français, les élèves rencontrent des difficultés marquées dans le domaine de la lecture



En mathématiques, les résultats pointent des difficultés en résolution de problèmes et pour les exercices d'addition et de soustraction

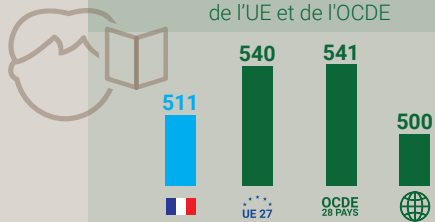


LES ÉVALUATIONS INTERNATIONALES

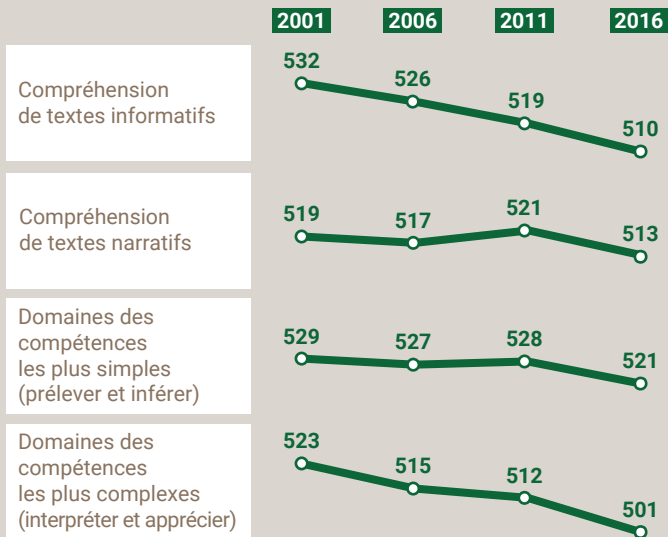
PIRLS 2016

Progress in International Reading Literacy Study

Des scores plus faibles que les moyennes de l'UE et de l'OCDE



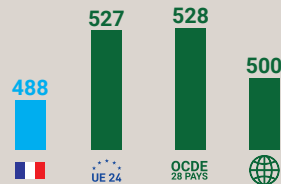
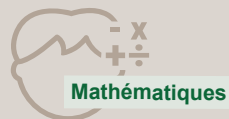
Évolution du score moyen de la France



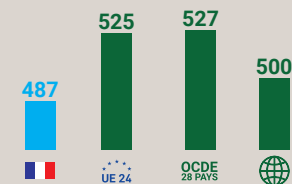
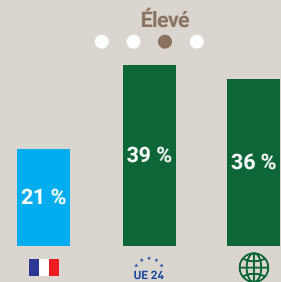
TIMSS 2015

Trends in International Mathematics and Science Study

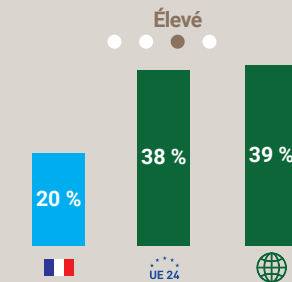
Les performances de la France en retrait des moyennes de l'UE et de l'OCDE



En France en mathématiques, seuls **21 % des élèves de CM1 atteignent un niveau élevé**



En France en sciences, seuls **20 % des élèves de CM1 atteignent un niveau élevé**



LE 2ND DEGRÉ

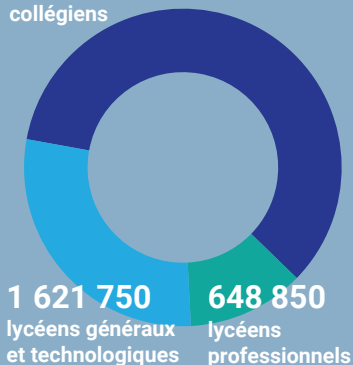
Rentrée 2018



5 645 000 élèves
généraux et technologiques
dans le 2nd degré
dont 4 446 500
dans le secteur public

soit 78,8 % des élèves
dans le public

3 374 400
collégiens



160 000 adolescents
en situation de handicap

scolarisés dans le 2nd degré



dont **152 200**
en milieu ordinaire

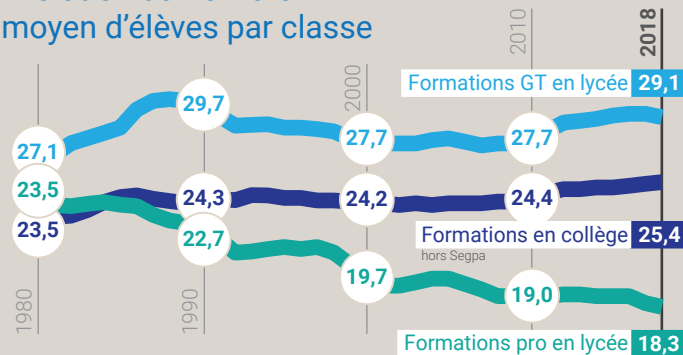


et **7 800** dans
les établissements
hospitaliers
ou médico-sociaux



492 100 enseignants
dans le 2nd degré
dont 395 450 dans le public

Évolution du nombre moyen d'élèves par classe



559 000 collégiens en REP et REP +



soit **1 collégien**
du public sur 5



répartis dans
1 100 collèges

1 enseignant pour 13,1 élèves
dans le secondaire

en France en 2015-2016



Source : OCDE, *Regard sur l'éducation*, 2018.

Cet indicateur ne doit pas être confondu avec le nombre moyen d'élèves par classe.

LE BACCALAURÉAT

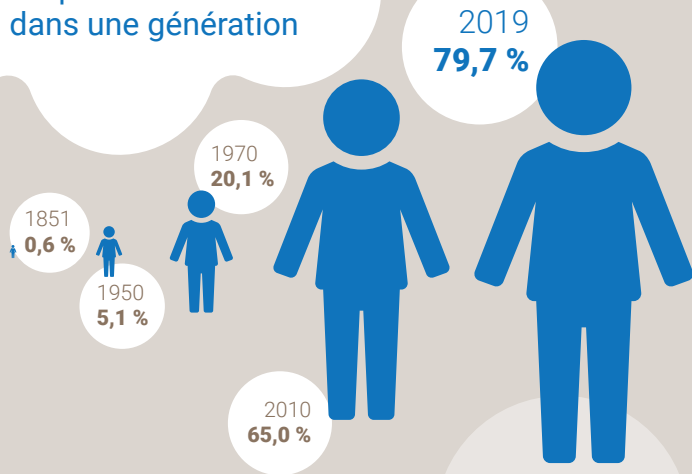


En 2019, le taux de réussite au baccalauréat est de **88,1 %**

Données 2019 provisoires

Bac général	91,2 %
Bac technologique	88,1 %
Bac professionnel	82,3 %

Proportion de bacheliers dans une génération



À la session 2019,

79,7 %
d'une génération a obtenu le baccalauréat

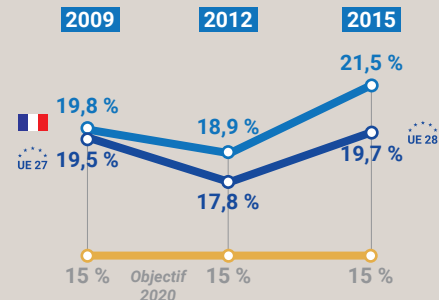
Bac général	42,5 %
Bac technologique	16,4 %
Bac professionnel	20,8 %

LES ÉVALUATIONS INTERNATIONALES

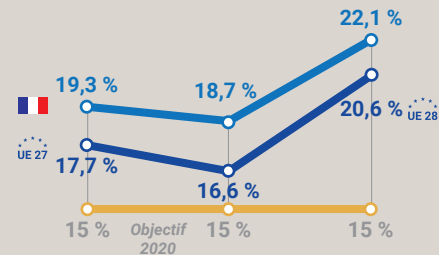
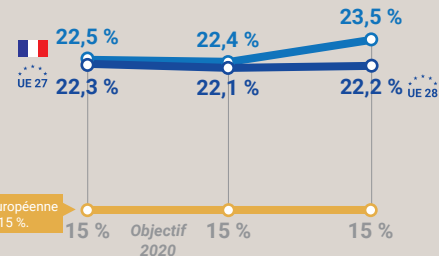
PISA 2015

Programme for International Student Assessment

Maîtrise insuffisante en lecture, en mathématiques et en sciences

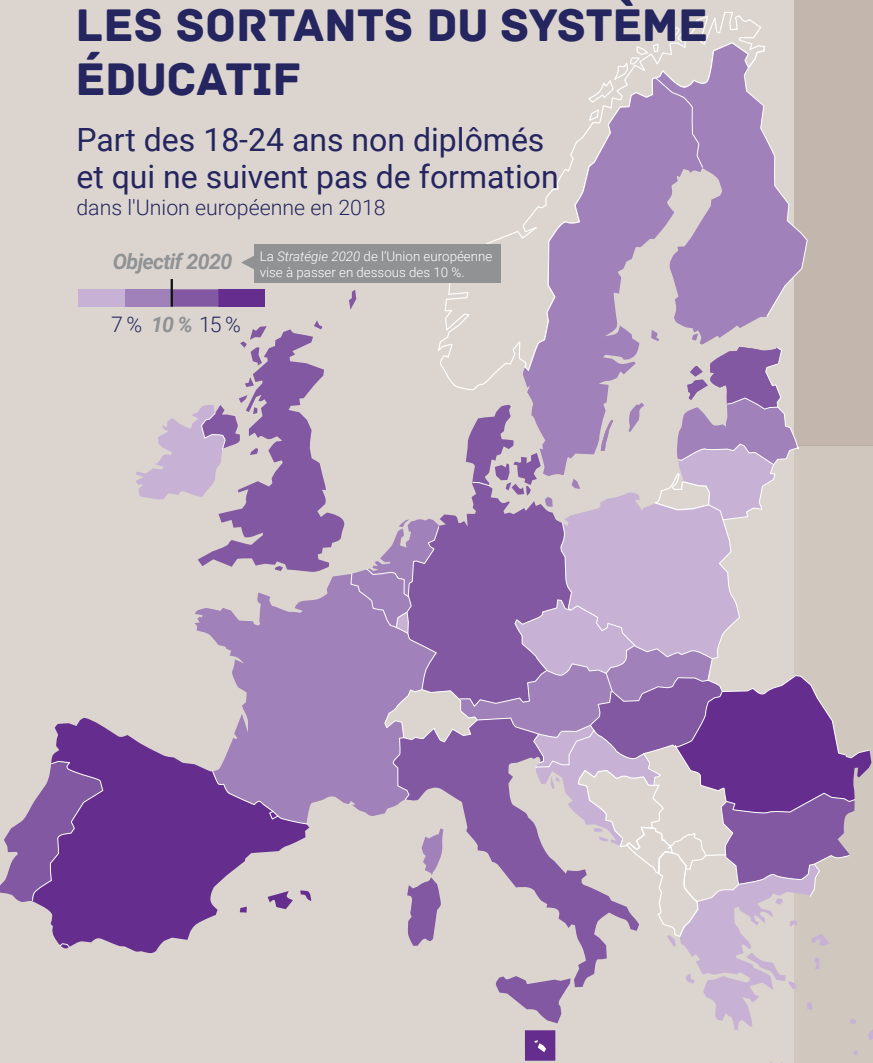


La Stratégie 2020 de l'Union Européenne vise à passer en dessous des 15 %.



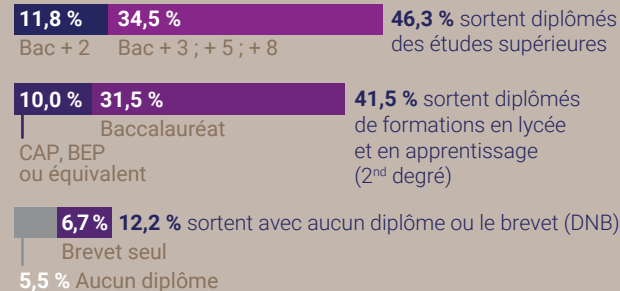
LES SORTANTS DU SYSTÈME ÉDUCATIF

Part des 18-24 ans non diplômés et qui ne suivent pas de formation dans l'Union européenne en 2018



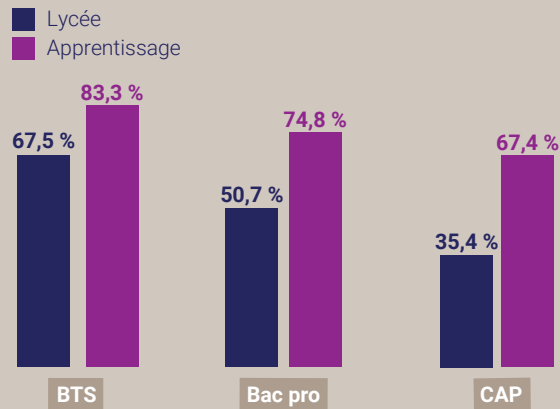
Les diplômés des sortants

du système éducatif français, en 2016



Taux d'emploi des diplômés

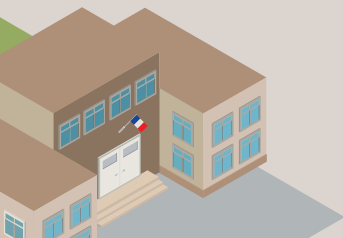
des sortants de lycée et de centre de formation d'apprentis, au 1^{er} février 2018, en France



SIGLES ET ABRÉVIATIONS

BEP	Brevet d'études professionnelles
BTS	Brevet de technicien supérieur
CAF	Caisse d'allocations familiales
CAP	Certificat d'aptitude professionnelle
DIE	Dépense intérieure d'éducation
DEPP	Direction de l'évaluation, de la prospective et de la performance
DNB	Diplôme national du brevet
DUT	Diplôme universitaire de technologie
GT	Général et technologique
LEGT	Lycée d'enseignement général et technologique
MENJ	Ministère de l'Éducation nationale et de la Jeunesse
OCDE	Organisation de coopération et de développement économiques
PIB	Produit intérieur brut
PIRLS	Programme international de recherche en lecture scolaire
PISA	Programme international pour le suivi des acquis des élèves
REP	Réseau d'éducation prioritaire
REP +	Réseau d'éducation prioritaire renforcée
Segpa	Section d'enseignement général et professionnel adapté
TIMSS	Enquête internationale sur les mathématiques et les sciences
UE	Union européenne
ULIS	Unité localisée pour l'inclusion scolaire

LES PUBLICATIONS DE LA DEPP



Restez informé sur
education.gouv.fr/statistiques

Achévé d'imprimer en août 2019
Ateliers Modernes d'Impressions
92400 Courbevoie Cedex

NOUS SUIVRE
en ligne

education.gouv.fr
education.gouv.fr/statistiques



Direction de l'évaluation,
de la prospective
et de la performance

ISBN 978-2-11-155470-2
e-ISBN 978-2-11-155471-9

