

La base de données accidents BAOBAC

Depuis sa mise en place en 1995, l'Observatoire réalise une étude permanente sur la nature des accidents corporels dont sont victimes les élèves et les étudiants lors de leurs activités scolaires et universitaires. Cette enquête effectuée directement auprès des établissements n'a pas pour ambition de recenser l'exhaustivité des accidents mais bien de former une base de données permettant d'analyser leur type et d'alerter le cas échéant sur certaines circonstances "à risques". L'Observatoire ne prend en compte que les accidents ayant eu pour conséquence, à minima, une hospitalisation ou un acte médical (consultation, soin, radio...).

La méthode pour l'année scolaire 2002/2003

Les procédures de remontées informatiques mises en œuvre au cours de l'année scolaire 2002/2003 sont restées les mêmes qu'en 2001/2002 : les établissements secondaires et les établissements d'enseignement supérieur accèdent directement à la fiche de saisie des accidents sur le réseau Internet alors que les inspections académiques saisissent les déclarations émanant des établissements du primaire. Pour les établissements relevant du ministère de l'agriculture, les données sont centralisées au niveau des Directions Régionales de l'Agriculture et de la Forêt (DRAF) et transmises au secrétariat général de l'Observatoire. La mise en place de l'enquête connaît pour l'année 2003/2004 une profonde mutation pour permettre d'affiner les analyses dès le prochain rapport de l'Observatoire. Outre une nouvelle technologie utilisée dans le recensement et le traitement des informations, des rubriques ont été modifiées comme celle concernant la localisation des dommages corporels ou ajoutées comme la nature des dommages corporels et, pour les établissements secondaires et universitaires, le secteur professionnel que fréquentait la victime de l'accident. Cette évolution a été symbolisée par l'adoption du nom BAOBAC (Base d'Observation des Accidents) pour la base.

Les remontées des informations

Pour l'enseignement primaire, 88 inspections académiques ont transmis des données relatives à l'année 2002/2003. 9 inspections de métropole (Bouches-du-Rhône, Oise, Lot-et-Garonne, Corse du Sud, Haute-Vienne, Lozère, Maine-et-Loire, Bas-Rhin, Haute-Garonne) et 3 départements d'outre-mer (Guadeloupe, Guyane, Réunion) n'ont saisi aucune déclaration sur

l'application mise à leur disposition. Le total des dossiers saisis dans la base BAOBAC est de 18 269 dossiers cette année pour 13 499 déclarations l'année dernière. Pour inacceptables qu'elles soient, ces absences d'informations ne modifient pas les résultats d'ensemble.

Au niveau de l'enseignement secondaire, la commission a bénéficié des remontées des établissements de 91 départements. Les établissements de 6 départements de métropole (Bouches-du-Rhône, Lot-et-Garonne, Haute-Vienne, Morbihan, Bas-Rhin, Lot) et de 3 départements d'outre-mer (Guadeloupe, Guyane, Réunion) n'ont transmis aucune déclaration. En 2004, l'Observatoire interrogera directement les recteurs des académies concernées pour connaître les raisons de cette absence persistante de réponse. Le total national de la base BAOBAC dans le secondaire est de 30 780 dossiers cette année pour 34 874 l'année dernière.

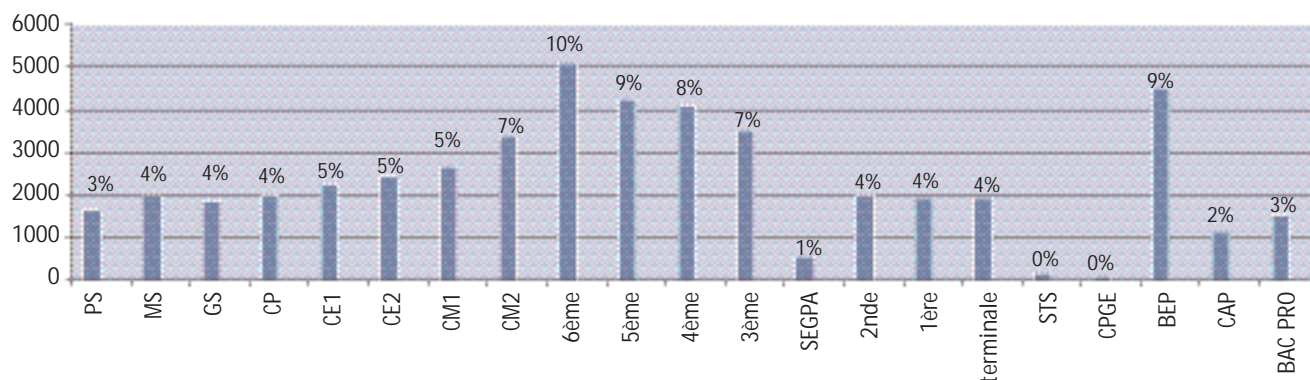
Ces remontées émanant des établissements du primaire et du secondaire sont très satisfaisantes pour mener une exploitation statistique fiable. Il est cependant tout à fait anormal de constater que plusieurs inspections académiques ne jouent pas leur rôle de relais d'information en ne déclarant aucun accident et/ou en n'incitant pas les établissements à le faire.

Les données émanant de l'enseignement supérieur (accidents d'étudiants) n'ont pu être exploitées en raison du trop faible nombre de réponses.

Concernant l'enseignement agricole, la base a recueilli 2 292 dossiers. Un résultat satisfaisant (+ 53 % par rapport à l'année dernière) qui sera probablement amélioré l'année prochaine puisque les établissements agricoles auront la possibilité de saisir directement sur Internet leurs dossiers d'accident. Cette augmentation permettra de réaliser des analyses plus fiables, la base de données "établissements agricoles" n'étant pas suffisamment étoffée à ce jour.

L'analyse des résultats de l'enquête

Depuis 1995, la croissance du risque accident avec la progression en âge jusqu'en 6ème inclus est toujours constatée ainsi que le pourcentage important d'accidents en BEP.



L'enseignement primaire

Comme le montre la base chaque année, l'augmentation du taux de répartition des accidents suit exactement la courbe de l'âge des élèves. Les accidents recensés surviennent pour :

- 9 % en petite section de maternelle,
- 11 % en moyenne section de maternelle,
- 10 % en grande section de maternelle,
- 11 % en C.P.,
- 12 % en C.E.1,
- 14 % en C.E.2,
- 15 % en C.M.1,
- 19 % en C.M.2.

Les atteintes corporelles dont sont victimes les élèves conséquemment à ces accidents concernent :

- la tête pour 33 %. Ce pourcentage connaît de fortes variations selon les niveaux (52 % des cas en moyenne maternelle, 18 % en CM2) et selon les sexes (38% des cas chez les garçons et 27 % des cas chez les filles).
- les membres supérieurs pour 31 % avec une prédominance au niveau des doigts (10 % du total général des accidents), des chiffres exactement équivalents à ceux de l'année dernière.
- les membres inférieurs pour 17 % avec une prédominance au niveau des chevilles (8 %),
- les dents pour 15 % alors qu'ils représentaient 12 % l'année dernière et 6 % en 2000/2001. A noter un pic autour de 20 % en CE1 et CE2 qui diminue en CM1 (15%) et CM2 (12 %).

En terme de gravité, considérée par rapport à la durée d'hospitalisation, les accidents ayant entraîné une hospitalisation supérieure à 48 heures représentent 1,3 % du total des accidents, pourcentage en diminution par rapport aux années précédentes (1,5 % en 2002/2003 et 1,8 % en 2000-2001).

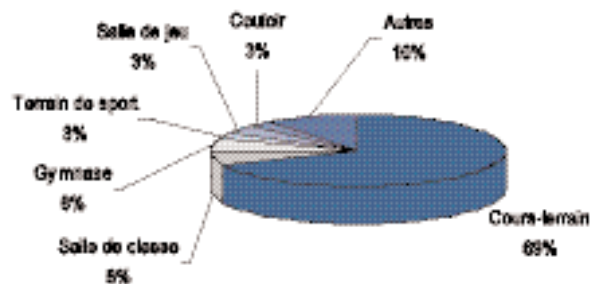
Pour l'ensemble des accidents, l'examen des lieux de survenance nous montre que les accidents recensés ont lieu à :

- 69 % dans la cour et sur les terrains de jeux (ce pourcentage s'élève à 70 % si l'on ne considère que les garçons). Un " pic " est visible en CE2 avec plus

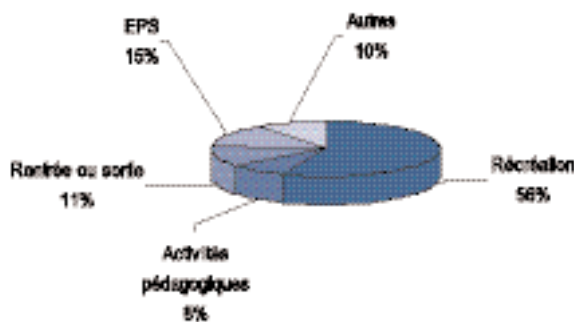
de 70 % des dossiers contre 57 % en petite section et 65 % en CM2.

- 2 % dans les sanitaires mais ce chiffre augmente à 4% en petite section de maternelle et en CP, année de changement de lieu.

Principaux lieux



Principaux moments



Si l'on recherche un lien entre l'accident et la nature de l'activité exercée au moment de survenance, on observe que :

- 15 % surviennent à l'occasion de la pratique d'une activité d'éducation physique et sportive. C'est à l'occasion des sports collectifs que le risque accidentel apparaît le plus important suivi par la gymnastique.

La prise en compte d'interventions extérieures à la victime montre que :

- Dans près d'un tiers des accidents recensés, une autre personne que la victime est concernée par l'évènement, le plus souvent un autre élève. Ce pour-

centage atteint son maximum du CP au CM1 avec 35 % des accidents recensés.

Les accidents au niveau du collège (éducation nationale)

La base de données 2002/2003 compte 17 515 accidents recensés au niveau du collège. Les dossiers concernent pour :

- 29 % des élèves de 6ème,
- 24 % des élèves de 5ème,
- 23 % des élèves de 4ème,
- 20 % des élèves de 3ème,
- 4 % des élèves de SEGPA (pour des effectifs beaucoup plus limités).

Observé chaque année depuis la mise en place de l'enquête, le pourcentage important d'accidents en 6ème peut s'expliquer par le temps d'adaptation nécessaire pour s'habituer à l'univers du collège, très différent du primaire tant par l'espace que par l'encadrement. De même, la décroissance du nombre d'accidents au cours du déroulement de la scolarité est confirmée puisque les pourcentages observés sont identiques à ceux de l'année précédente.

Sur l'ensemble des accidents recensés, on observe que :

- les membres supérieurs sont touchés dans 37 % des cas avec une prédominance pour les doigts (16% du total général des accidents, pourcentage identique à celui de l'année dernière) ;
- une augmentation des atteintes des membres inférieurs (41 % contre 37 % en 2001/2002) ; la prédominance des chevilles (20 %) est toujours constatée.

Les autres dommages corporels se répartissent exactement comme les années précédentes :

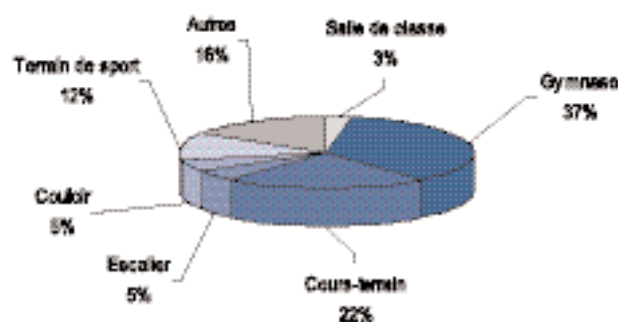
- la tête avec 15 %,
- le tronc avec 6 %,
- les dents avec 3 %,
- les yeux avec 3 %.

La proportion d'accidents entraînant une hospitalisation supérieure à 48 heures représente 2,1 % du total des accidents, soit une diminution de 0,2 % par rapport aux chiffres obtenus les deux années précédentes. Elle reste cependant supérieure de 0,8 point au taux relevé dans le primaire.

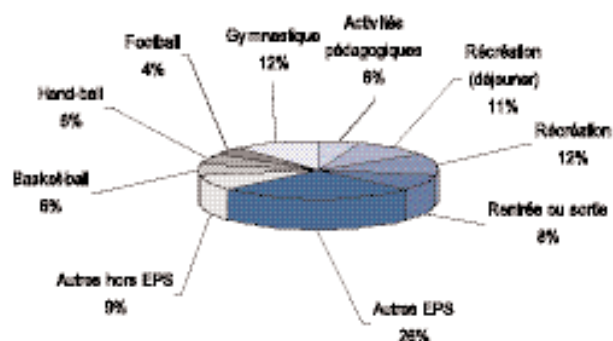
La prise en compte des lieux de survenance montre que les accidents surviennent pour :

- 37 % dans les gymnases,
- 22 % dans la cour ou sur un terrain de jeu (sur ces accidents, les dossiers concernent un garçon dans 7 cas sur 10),
- 12 % sur les terrains de sports,
- 11% dans les couloirs et escaliers,
- 1 % dans des ateliers.

Principaux lieux



Principaux moments



Avec 57 % l'E.P.S. demeure, en collège, l'activité au cours de laquelle survient le plus d'accidents.

45 % de ces accidents ont lieu lors de la pratique de sports collectifs (dont 11% en basket-ball et en hand-ball), 21 % à l'occasion d'exercices de gymnastique et 14 % en athlétisme.

Dans un peu plus du quart des accidents recensés (28,4 %), une autre personne est concernée par l'accident : il s'agit d'un autre élève dans 89 % des cas.

Lorsqu'un élément matériel entre en jeu, comme l'année dernière, un ballon est circonscrit dans 16,5% des cas, une machine dans 3,5% des cas.

Il faut noter que 18 % des accidents avec un ballon se déroulent hors activité EPS dans la cour de récréation.

Les accidents au niveau du lycée (éducation nationale)

La base de données 2002/2003 compte 13 274 accidents recensés dans les lycées. Comme les années précédentes, les accidents en classes de B.E.P. sont largement majoritaires : ils représentent 34 % des dossiers.

Sur les autres cas recensés, les élèves concernés sont pour :

- 15 % des élèves de 2ème,
- 15 % des élèves de 1ère,

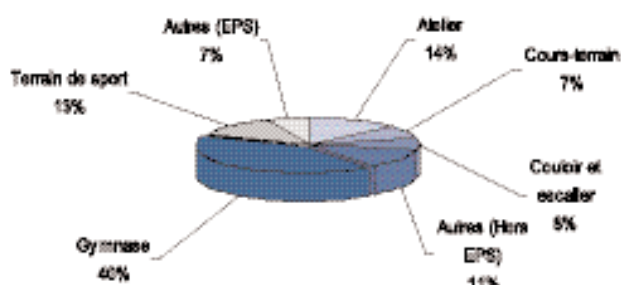
- 15 % des élèves de terminale,
- 9 % des élèves de C.A.P.,
- 11 % des élèves de Bac Pro.

L'atteinte corporelle concerne :

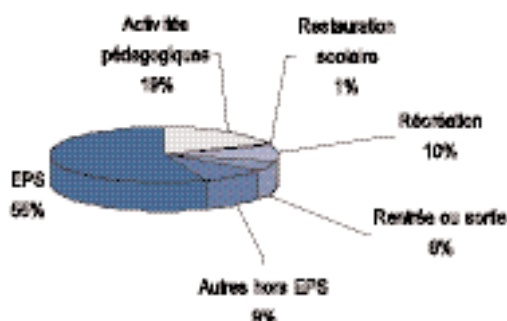
- les membres supérieurs dans 44 % des cas avec une prédominance pour les doigts (26% du total général des accidents),
- les membres inférieurs dans 38 % des cas avec une prédominance pour les chevilles (23 % du total général des accidents),
- la tête dans 10 % des cas,
- les poignets dans 6 % des cas,
- les yeux dans 5 % des cas.

Le nombre d'accidents générant une hospitalisation supérieure à 48 heures représente cette année 1,5 % des dossiers contre 2,2 % l'année dernière ; ce taux est inférieur à celui des collèges et pratiquement équivalent à celui constaté dans le primaire.

Principaux lieux



Principaux moments



Si l'on s'attache aux lieux de survenance, on observe que les accidents ont lieu pour :

- 40 % dans les gymnases,
- 13 % sur les terrains de sports,
- 14 % dans les ateliers.

Les accidents survenus à l'occasion de la pratique de l'E.P.S. sont, comme dans les collèges, les plus nombreux avec 55 % des accidents recensés.

67 % de ces accidents recensés en E.P.S. surviennent lors de la pratique de sports collectifs. Les autres disciplines concernées de manière conséquente sont la gymnastique (10 %) et l'athlétisme (9%).

La prise en compte d'une intervention extérieure montre que :

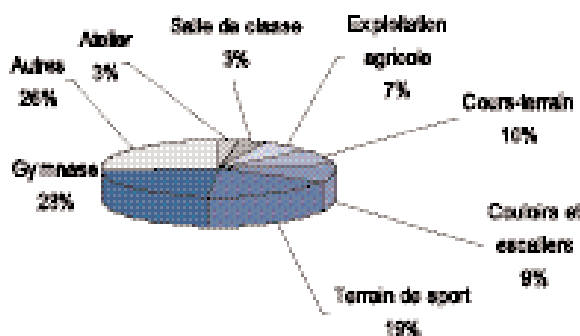
- dans 12% des cas, une autre personne que la victime est concernée : il s'agit d'un élève dans 85 % ;
- dans 40% des accidents recensés, un élément matériel entre en jeu : il s'agit d'un ballon dans 16 % des cas et d'une machine dans 3%.

Il faut noter que 10 % des accidents avec un ballon se déroulent hors activité EPS dans la cour de récréation. Concernant les accidents avec machine, ils ont lieu dans 87 % des cas en atelier.

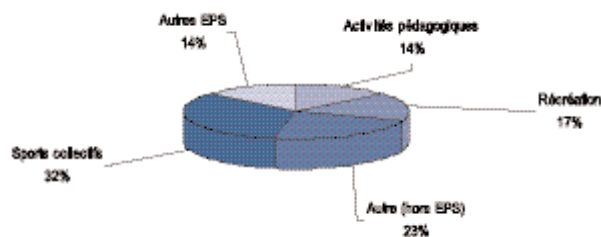
Les accidents dans l'enseignement agricole

2 292 accidents ont été recensés par l'Observatoire dans les établissements de l'enseignement secondaire agricole à partir des données qui lui sont remontées pour l'année scolaire 2002-2003.

Principaux lieux



Principaux moments



La répartition par niveau montre que ces accidents surviennent pour :

- 10 % en 4ème,
- 11% en 3ème,
- 4 % en CAP,
- 28 % en BEP,
- 10% en 2ème,
- 11% en 1ère,
- 10 % en terminale,
- 10 % en BAC PRO,
- 5% en STS.

Les victimes de ces accidents sont des filles à 40% alors qu'elles représentent 44% des effectifs de l'enseignement secondaire agricole public et privé.

2,3% des accidents recensés ont généré une hospitalisation de plus de 48 heures. Ce taux monte à 3% au niveau des BAC PRO.

les atteintes corporelles se situent principalement :

- aux doigts pour 21 %,
- aux chevilles pour 20 %,

- à la tête pour 11%.

Concernant le lieu de survenance de l'accident, on observe que :

- 23% surviennent dans les gymnases,
- 19 % sur des terrains de sport,
- 7% sur l'exploitation agricole,
- 3 % en atelier.

Contrairement à la réalité des collèges et les lycées de l'éducation nationale, les accidents survenus à l'occasion de la pratique de l'E.P.S. sont moins nombreux (47 %) que hors EPS.

On constate également que :

- 14 % des accidents concernent une autre personne, en dehors de la victime, le plus souvent un autre élève(90 % de ces cas);
- dans 42 % des accidents recensés un élément matériel ou un animal entre en jeu.

Écoles 2002/2003

NIVEAU											
PRE-ELEMENTAIRE			ELEMENTAIRE					INITIATION	ADAPTATION	CLIS	
PS	MS	GS	CP	CE1	CE2	CM1	CM2				
1642	1952	1824	2005	2233	2164	2646	3405	9	28	0	
9%	11%	10%	11%	12%	14%	15%	19%	0%	0%	0%	
SITUATION SCOLAIRE											
Situation habituelle				Sortie éducative - voyage				Casse translatée			
17849				399				118			
97%				2%				1%			
DOMMAGE CORPOREL											
Hospitalisation de moins de 48 h	Tête	Yeux	Dent	Epaule	Bras	Coude					
	5 275	538	2868	403	965	521					
	33%	3%	15%	2%	5%	3%					
	Poignet	Doigt (main)	Autre (supérieur)	Tronc	Jambe	Genou					
	1205	1892	502	310	311	739					
	8%	10%	3%	2%	2%	4%					
Hospitalisation de 48 h et plus	Cheville	Doigt (pied)	Autre (inférieur)	Intoxication	Accident cardiaque	Accident respiratoire					
	1574	268	326	8	3	35					
	8%	1%	2%	0%	0%	0%					
	Tête	Yeux	Dent	Epaule	Bras	Coude					
	71	5	7	3	33	28					
	20%	2%	3%	1%	13%	10%					
Hospitalisation de 48 h et plus	Poignet	Doigt (main)	Autre (supérieur)	Tronc	Jambe	Genou					
	9	15	13	9	24	9					
	4%	5%	5%	4%	10%	4%					
	Cheville	Doigt (pied)	Autre (inférieur)	Intoxication	Accident cardiaque	Accident respiratoire					
	3	2	9	2	1	4					
	1%	1%	4%	1%	0%	2%					
MOMENT											
HORS EPS					EN EPS						
Activités péagogiques	1 548	8%	Sports de combat	85	0%	Plaine nature	156	1%			
Restauration scolaire	105	1%	Saut	90	0%	Basket-ball	97	1%			
Récréation ou détente à l'heure de déjeuner	305	4%	Lancer	12	0%	Hand-ball	55	0%			
Récréation à un autre moment	10 290	58%	Course	181	1%	Football	73	0%			
Rentrée ou sortie	2 043	11%	Autres Athlétisme	81	0%	Rugby	57	0%			
Pendant les heures d'ouverture	331	2%	Escalade	13	0%	Hockey	30	0%			
Autre	585	3%	Rollers	21	0%	Autres sports collectifs	350	2%			
TOTAL Hors EPS	15 707	88%	Gymnastique	435	2%	Autre EPS	675	4%			
			Natation	173	1%	TOTAL EPS	2 889	14%			
LIEU											
Salle de classe	1083	6%	Couloir	585	3%	Piscine-abords	97	1%			
TP Chimie	0	0%	Escalier	315	2%	Terrain de sport	504	3%			
TP Physique	0	0%	Salle de jeu	574	3%	Plaine nature	196	1%			
Autres scientifiques	0	0%	Réfectoire	45	0%	Centre équestre	13	0%			
Atelier	17	0%	Sanitaire	434	2%	Autres (EPS)	457	2%			
Exploitation agricole	3	0%	Autres (Hors EPS)	347	2%	Dortoir	36	0%			
Etude	12	0%	Gymnase	1097	6%	Internat	0	0%			
Cours-terrain	12 454	68%	Piscine-bassin	113	1%						
CIRCONSTANCES HUMAINES											
			Élève(s)	Personne(s)	Autre(s) tiers	Néant					
Acteur(s) concerné(s) autre que la victime			5794	106	259	12 243					
			31%	2%	1%	66%					
CIRCONSTANCES MATERIELLES											
	Bâtiment hors bris de vitre	Bris de vitre	Machines	Animaux	Ballon	Forêts	Lit	Autres	Néant		
Biens concernés	958	98	22	20	694	39	13	4 190	12 377		
	6%	1%	0%	0%	4%	0%	0%	22 %	66%		

Collèges 2002-2003

NIVEAU																			
6ème		5ème		4ème		3ème		SES-SEGPA											
5053		4260		4080		3533		549											
23%		24%		23%		20%		4%											
SITUATION SCOLAIRE																			
Situation habituelle			Sortie éducative - voyage			Classe transplantée			Stage										
17147			248			16			65										
98%			1%			0%			0%										
DOMMAGE CORPOREL																			
Hospitalisation de moins de 48 h	Tête		Yeux		Dent		Epaule		Bras		Coude								
	2673		597		603		519		581		419								
	15%		3%		3%		3%		3%		2%								
	Poignet		Doigt (main)		Autre (supérieur)		Tronc		Jambe		Genou								
	696		639		881		2716		1803		516								
	4%		4%		5%		18%		10%		3%								
Hospitalisation de 48 h et plus	Tête		Yeux		Dent		Epaule		Bras		Coude								
	74		12		6		5		47		18								
	13%		3%		2%		1%		12%		5%								
	Poignet		Doigt (main)		Autre (supérieur)		Tronc		Jambe		Genou								
	36		25		10		34		40		27								
	9%		6%		3%		9%		10%		7%								
Cheville		Doigt (pied)		Autre (inférieur)		Incapacité		Accident cardiaque		Accident respiratoire									
3640		581		445		15		7		52									
21%		3%		3%		0%		0%		0%									
Cheville		Doigt (pied)		Autre (inférieur)		Incapacité		Accident cardiaque		Accident respiratoire									
74		2		15		4		1		4									
13%		1%		4%		1%		0%		1%									
MOMENT																			
HORS EPS					EN EPS														
Activités pédagogiques		1033		6%		Sports de combat		482		3%		Pleine nature		120		1%			
Restauration scolaire		141		1%		Saut		415		2%		Basket ball		1062		8%			
Récréation ou détente à l'heure du déjeuner		1923		11%		Lancer		40		0%		Hand-ball		1108		8%			
Récréation à un autre moment		2239		13%		Course		530		3%		Football		755		4%			
Rentrée ou sortie		1546		9%		Autres Activités		367		2%		Rugby		312		2%			
Pendant les heures d'ouverture		287		2%		Escalade		63		0%		Hockey		53		0%			
Autre		424		2%		Rollers		10		0%		Autres sports collectifs		694		4%			
TOTAL Hors EPS		7593		43%		Gymnastique		2117		12%		Autre EPS		1180		7%			
						Natation		99		1%		TOTAL EPS		9922		57%			
LIEU																			
Salle de classe		490		3%		Coulir		999		6%		Plaque-abords		38		0%			
TP Chimie		16		0%		Escalier		915		6%		Terrain de sport		2165		12%			
TP Physique		19		0%		Salle de jeu		196		1%		Pleine nature		171		1%			
Autres scientifiques		9		0%		Réfectoire		120		1%		Cours équestre		7		0%			
Atelier		162		1%		Sanitaires		132		1%		Autres (EPS)		620		4%			
Exploitation agricole		1		0%		Autres (Hors EPS)		549		3%		Dortoir		40		0%			
Etude		49		0%		Gymnase		6511		38%		Intemat		20		0%			
Cours-terrain		4107		23%		Plaque-basain		78		0%									
CIRCONSTANCES HUMAINES																			
		Elève(s)		Personnel(s)		Autre(s) tiers		Néant											
Acteur(s) concerné(s) autre que la victime		4411		486		78		12588											
		25%		3%		0%		72%											
CIRCONSTANCES MATERIELLES																			
		Bâtiment hors bris de vitre		Bris de verre		Machines		Animaux		Ballon		Fenêtre		Lit		Autres		Néant	
Biens concernés		294		64		43		6		1304		30		6		2826		12977	
		2%		0%		0%		0%		7%		0%		0%		16%		74%	

Lycées 2002-2003

NIVEAU							
2nde	1ère	terminale	STS	CPGE	SEP	CAP	BAC PRO
2022	1942	1930	159	91	4481	1139	1497
15%	15%	15%	1%	1%	32%	8%	11%

SITUATION SCOLAIRE				
Situation habituelle	Sortie éducative - voyage		Classe transplantée	Stage
12363	136		35	720
93%	1%		0%	5%

DOMMAGE CORPOREL						
Hospitalisation de moins de 48 h	Tête	Yeux	Dent	Epaule	Bras	Coude
	1089	655	291	354	231	496
	5%	5%	2%	3%	2%	4%
	Poignet	Doigt (main)	Autre (supérieur)	Trauc	Jambe	Genou
	830	3669	269	515	322	1075
	5%	27%	2%	4%	2%	8%
Hospitalisation de 48 h et plus	Cheville	Doigt (pied)	Autre (inférieur)	Intoxication	Accident cardiaque	Accident respiratoire
	3134	411	322	9	7	25
	24%	3%	2%	0%	0%	0%
	Tête	Yeux	Dent	Epaule	Bras	Coude
	52	9	1	3	11	2
	24%	4%	0%	1%	5%	1%
Hospitalisation de 48 h et plus	Poignet	Doigt (main)	Autre (supérieur)	Trauc	Jambe	Genou
	12	41	6	21	13	10
	8%	19%	3%	10%	6%	5%
	Cheville	Doigt (pied)	Autre (inférieur)	Intoxication	Accident cardiaque	Accident respiratoire
	24	1	4	3	2	3
	11%	0%	2%	1%	1%	1%

MOMENT					
HORS EPS			EN EPS		
Activités pédagogiques	2517	18%	Sports de combat	142	1%
Restauration scolaire	81	1%	Saut	245	2%
Récréation ou détente à l'heure du déjeuner	322	2%	Lancer	33	0%
Récréation à un autre moment	985	7%	Course	277	2%
Rentrée ou sortie	778	8%	Autres Activités	175	1%
Pendant les heures d'ouverture	362	3%	Escalade	100	1%
Autre	709	5%	Rollers	2	0%
TOTAL Hors EPS	5764	43%	Gymnastique	673	5%
			Natation	56	0%
			Pleine nature	68	1%
			Basket-ball	1091	8%
			Hand-ball	847	6%
			Football	1062	8%
			Rugby	248	2%
			Hockey	15	0%
			Autres sports collectifs	609	5%
			Autre EPS	718	5%
			TOTAL EPS	7510	57%

LIEU								
Salle de classe	363	3%	Couloir	395	3%	Piscine-abords	16	0%
TP Chimie	92	1%	Escalier	629	5%	Terrain de sport	1573	12%
TP Physique	18	0%	Salle de jeu	83	1%	Pleine nature	86	1%
Autres scientifiques	34	0%	Réfectoire	74	1%	Centre équestre	2	0%
Atelier	1520	14%	Sanitaires	81	0%	Autres (EPS)	258	2%
Exploitation agricole	3	0%	Autres (hors EPS)	799	6%	Dortoir	169	1%
Etude	19	0%	Gymnase	5441	40%	Interna	196	1%
Cours-terrain	982	7%	Piscine-bassin	51	0%			

CIRCONSTANCES HUMAINES				
Acteur(s) concerné(s) autre que la victime	Elève(s)	Personnel(s)	Autres(s) tiers	Néant
	1651	314	51	11282
	12%	2%	0%	85%

CIRCONSTANCES MATERIELLES									
Biens concernés	Bâtiment hors bête de verre	Bête de verre	Machines	Animaux	Ballon	Fenêtre	Lit	Autres	Néant
	238	104	495	3	1584	35	27	2581	7335
	2%	1%	4%	0%	12%	0%	0%	22%	80%

Établissements agricoles 2002-2003

NIVEAU									
4 ^{ème}	3 ^{ème}	2 ^{ème}	1 ^{ère}	terminale	STS	BEP	CAP	BAC PRO	
219	242	237	250	232	120	649	100	236	
10%	11%	10%	11%	10%	5%	28%	4%	10%	
SITUATION SCOLAIRE									
Situation habituelle		Sortie éducative - voyage		Classe transposée		Stage			
1889		88		48		258			
83%		4%		2%		11%			
DOMMAGE CORPOREL									
Hospitalisation de moins de 48 h	Tête	Yeux	Dent	Epaule	Bras	Coude			
	248	71	35	82	58	44			
	11%	3%	2%	4%	2%	2%			
	Poignet	Doigt (main)	Autre (supérieur)	Tronc	Jambe	Genou			
	150	480	60	143	86	209			
	7%	21%	3%	6%	4%	9%			
Hospitalisation de 48 h et plus	Cheville	Doigt (pied)	Autre (inférieur)	Intoxication	Accident cardiaque	Accident respiratoire			
	465	104	77	2	1	4			
	20%	5%	3%	0%	0%	0%			
	Tête	Yeux	Dent	Epaule	Bras	Coude			
	13	2	1	3	5	3			
	1%	0%	0%	0%	0%	0%			
Hospitalisation de 48 h et plus	Poignet	Doigt (main)	Autre (supérieur)	Tronc	Jambe	Genou			
	2	9	0	8	8	5			
	0%	0%	0%	0%	0%	0%			
	Cheville	Doigt (pied)	Autre (inférieur)	Intoxication	Accident cardiaque	Accident respiratoire			
	3	2	3	0	0	0			
	0%	0%	0%	0%	0%	0%			
MOMENT									
HORS EPS					EN EPS				
Activités pédagogiques	317	14%	Sports de combat	13	1%	Pleine nature	29	1%	
Restauration scolaire	18	1%	Saut	25	1%	Basket-ball	136	6%	
Récréation ou détente à l'heure du déjeuner	91	4%	Lancer	4	0%	Hand-ball	113	5%	
Récréation à un autre moment	289	13%	Course	41	2%	Football	184	8%	
Rentrée ou sortie	149	7%	Autres Athlétisme	14	1%	Rugby	117	5%	
Pendant les heures d'ouverture	81	4%	Escalade	9	0%	Hockey	8	0%	
Autre	274	12%	Rollers	4	0%	Autres sports collectifs	210	9%	
TOTAL Hors EPS	1219	53%	Gymnastique	48	2%	Autre EPS	108	5%	
			Natation	7	0%	TOTAL EPS	1073	47%	
LIEU									
Salle de classe	80	3%	Couloirs	54	2%	Piscine-abords	2	0%	
TP Chimie	4	0%	Escalier	105	4%	Terrain de sport	435	19%	
TP Physique	1	0%	Salle de jeu	44	2%	Pleine nature	32	1%	
Autres scientifiques	5	0%	Réfectoire	18	1%	Centre équestre	88	3%	
Atelier	73	3%	Sanitaire	12	1%	Autres EPS)	71	3%	
Exploitation agricole	155	7%	Autres (Hors EPS)	273	12%	Dortoirs	80	3%	
Etude	12	1%	Gymnase	525	23%	Internats	41	2%	
Cours-terrain	221	10%	Piscine-bassin	4	0%				
CIRCONSTANCES HUMAINES									
		Élève(s)	Personne(s)	Autre(s) tiers	Néant				
Acteur(s) concerné(s) outre que la victime		267	52	4	1910				
		12%	2%	0%	86%				
CIRCONSTANCES MATERIELLES									
	Bâtiment hors bris de vitre	Bris de verre	Machines	Animaux	Baign	Fenêtre	Lit	Autres	Néant
Élève(s) concerné(s)	57	15	36	87	230	8	14	489	1319
	3%	1%	2%	4%	10%	0%	1%	21%	69%