

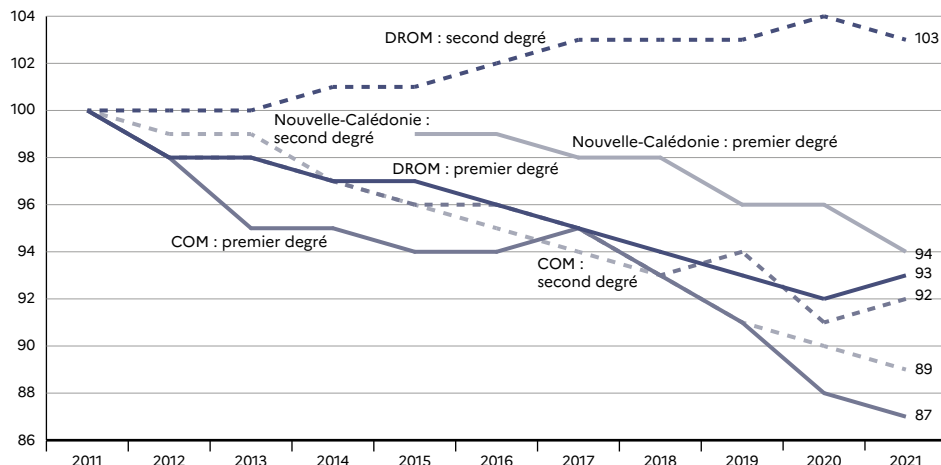
Entre 2011 et 2021, les populations scolaires en outre-mer ont baissé dans presque l'ensemble des territoires à part les élèves du second degré dans les **DROM (1)**. À la rentrée 2021, le secteur public et le secteur privé sous contrat scolarisent plus de 682 700 élèves du premier et du second degrés (2)(3). Les effectifs augmentent légèrement par rapport à la rentrée 2020 dans le premier degré (+0,6%) et diminuent légèrement dans le second (-0,4%). La majorité des élèves (557 000) sont scolarisés dans les DROM. Les **COM** regroupent 64 100 élèves et la Nouvelle-Calédonie 61 600.

Dans le premier degré, les effectifs sont stables ou en baisse dans tous les territoires à l'exception de la Guyane (+3,3%) et surtout de Mayotte (+6,9%). La part du secteur public dans les DROM (92,9%) est plus forte qu'en métropole (86,6%), en particulier

à Mayotte où l'enseignement sous contrat ne scolarise pas d'élèves. Au contraire, cette part est plus faible en Nouvelle-Calédonie (78,5%) et dans les COM (82,4%) en particulier à Saint-Pierre-et-Miquelon (53,9%) et à Wallis-et-Futuna, où l'enseignement du premier degré est exclusivement privé hors contrat.

Dans le second degré, les effectifs sont également stables ou en baisse dans tous les territoires à l'exception de la Guyane (+1,5%) et surtout de Mayotte (+2,7%). La part du secteur public dans les DROM (92,4%) est encore plus forte qu'en métropole (78,9%), en particulier à Mayotte (99,6%). Au contraire, cette part est plus faible en Nouvelle-Calédonie (71,6%) et globalement dans les COM (73,9%), exception faite de Wallis-et-Futuna où tous les élèves du second degré sont scolarisés dans le public.

1 Évolution des effectifs en outre-mer par degré d'enseignement, en indice



► Champ : DROM, COM et Nouvelle-Calédonie, Public + Privé sous contrat.

Note : les données du premier degré pour la Nouvelle-Calédonie ne permettent pas de distinguer le privé hors contrat du privé sous contrat entre 2012 et 2014, elles ne sont donc pas utilisées dans ce graphique.

RERS 2022, DEPP

Précisions

Départements et régions d'outre-mer (DROM) – Guadeloupe, Guyane, Martinique, La Réunion, et Mayotte depuis le 31 mars 2011, date à laquelle cette collectivité d'outre-mer est devenue département.

Collectivités d'outre-mer (COM) – Polynésie française, Wallis-et-Futuna, Saint-Pierre-et-Miquelon.

La Nouvelle-Calédonie possède un statut provisoire de « collectivité spécifique ». Mayotte est inclus jusqu'au 31 mars 2011.

Population scolaire du premier degré, population scolaire du second degré, population étudiante – Voir « Glossaire ».

Source

Voir les sources décrites pour chaque niveau dans les chapitres correspondants de la présente édition de *Repères et références statistiques*.

2 Effectifs du premier degré public et privé en outre-mer à la rentrée 2021

	Pré-élémentaire	Élémentaire	ULIS	Total public	Pré-élémentaire	Élémentaire	ULIS	Total privé sous contrat	Total premier degré
Guadeloupe	13 079	23 319	335	36 733	1 589	3 125	19	4 733	41 466
Guyane	16 334	27 402	375	44 111	1 001	2 023		3 024	47 135
Martinique	10 550	17 561	243	28 354	831	2 329		3 160	31 514
Mayotte	20 670	37 102	198	57 970					57 970
La Réunion	38 211	64 957	1 228	104 396	3 553	6 331	21	9 905	114 301
Total DROM	98 844	170 341	2 379	271 564	6 974	13 808	40	20 822	292 386
Saint-Pierre-et-Miquelon	67	205		272	74	159		233	505
Polynésie française	9 996	16 790	109	26 895	1 950	3 609	20	5 579	32 474
Wallis-et-Futuna									
Total COM	10 063	16 995	109	27 167	2 024	3 768	20	5 812	32 979
Nouvelle-Calédonie	9 032	16 510	230	25 772	2 590	4 449	12	7 051	32 823
Total outre-mer	117 939	203 846	2 718	324 503	11 588	22 025	72	33 685	358 186

RERS 2022, DEPP

► Champ : DROM, COM et Nouvelle-Calédonie, Public + Privé sous contrat.

Note : les évolutions des effectifs et la part du public ne doivent pas être comparés à l'année précédente en raison d'un changement de champ, l'enseignement privé concernant désormais exclusivement le privé sous contrat.

3 Effectifs du second degré public et privé en outre-mer à la rentrée 2021

	Formations en collège	Formations générales et technologiques en lycée	Formations professionnelles en lycée	Total public	Formations en collège	Formations générales et technologiques en lycée	Formations professionnelles en lycée	Total privé sous contrat	Total second degré
Guadeloupe	21 289	11 285	6 343	38 917	2 780	829	806	4 415	43 332
Guyane	22 688	6 711	6 730	36 129	1 973	700	514	3 187	39 316
Martinique	15 545	7 334	4 991	27 870	2 819	1 298	207	4 324	32 194
Mayotte	29 843	12 550	6 225	48 618	114		100	214	48 832
La Réunion	54 157	23 482	15 287	92 926	5 559	2 010	486	8 055	100 981
Total DROM	143 522	61 362	39 576	244 460	13 245	4 837	2 113	20 195	264 655
Saint-Pierre-et-Miquelon	161	129	91	381	142			142	523
Polynésie française	12 809	4 195	4 295	21 299	4 760	2 025	1 202	7 987	29 286
Wallis-et-Futuna	818	279	208	1 305					1 305
Total COM	13 788	4 603	4 594	22 985	4 902	2 025	1 202	8 129	31 114
Nouvelle-Calédonie	12 869	4 623	3 086	20 578	3 785	1 745	2 643	8 173	28 751
Total outre-mer	170 179	70 588	47 256	288 023	21 932	8 607	5 958	36 497	324 520

RERS 2022, DEPP

► Champ : DROM, COM et Nouvelle-Calédonie, Public + Privé sous contrat.

Note : les évolutions des effectifs et la part du public ne doivent pas être comparés à l'année précédente en raison d'un changement de champ, l'enseignement privé concernant désormais exclusivement le privé sous contrat.

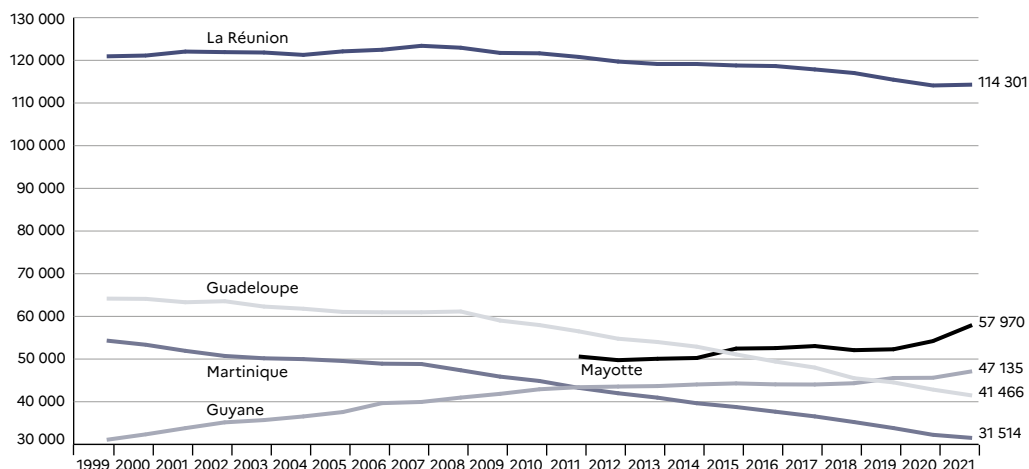
Depuis les années 2000, les effectifs de la population du premier degré dans les départements et régions d'outre-mer (DROM) sont en recul (1). En 2021, cette population s'établit à 292 400 élèves, soit 4,5% de la population scolaire (2). Entre les rentrées 2016 et 2021, les académies de la Martinique et de la Guadeloupe enregistrent de très fortes réductions d'effectifs (16%), au contraire de la Guyane et de Mayotte. La Réunion baisse également mais de manière moins marquée (-3,7%)

La part de l'enseignement privé sous contrat dans les DROM (7,1%) est inférieure à celle observée en France métropolitaine (13,7%). Comme en métropole, les dispositifs collectifs accueillant des élèves en situation de handicap sont moins développés dans le secteur privé.

Au sein des DROM, le taux de scolarisation à 2 ans s'établit à 9,9% mais il est largement plus élevé en Guadeloupe et en Martinique. À l'inverse, le nombre d'enfants scolarisés dès l'âge de 2 ans en Guyane et à Mayotte est faible.

Dans les écoles publiques des DROM, les retards à l'entrée dans un niveau sont plus fréquents qu'au niveau national pour les niveaux allant du CE1 au CM2. Les retards sont plus fréquents dans l'académie de La Réunion pour les niveaux allant du CP au CE2 et dans l'académie de la Guadeloupe en CM1, ainsi que dans l'académie de Guyane en CM2 (3). Contrairement aux années précédentes, les **taux de redoublement** dans les écoles publiques sont quasiment identiques à ceux de la France métropolitaine, à l'exception du CP (4).

1 Évolution des effectifs du premier degré dans les DROM



► Champ : Public + Privé sous contrat à partir de 2009 (Public et Privé sous et hors contrat de 1999 à 2008).

RERS 2022, DEPP

Précisions

La source **Diapre** est un dispositif de remontées de données du premier degré. Elle comporte des données individuelles qui permettent une analyse plus fine et de meilleure qualité que les données par école utilisées auparavant. À la rentrée 2021, 100,0% des écoles publiques et 99,4% des écoles privées sous contrat renseignent Diapre. Cette source couvre 98,8% des classes et 99,9% des élèves.

Unité localisée pour l'inclusion scolaire, taux de retard, taux de redoublement – Voir « Glossaire ».

Pour en savoir plus

- Notes d'Information : 21.45 ; 20.36.
- Pour les retards à l'entrée au niveau national, voir la fiche 3.03.

Source

DEPP, enquête dans les écoles publiques et privées de l'enseignement préélémentaire et élémentaire (Constat) et Diapre.

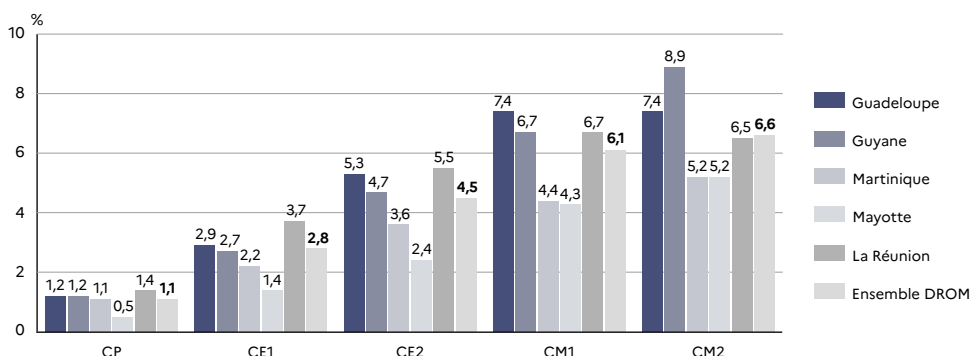
2 Effectifs du premier degré dans les DROM : évolution, part du privé sous contrat et taux de scolarisation à 2 ans

	Guadeloupe	Guyane	Martinique	Mayotte	La Réunion	Total
Effectifs en 2021 (Public + Privé sous contrat)	41 466	47 135	31 514	57 970	114 301	292 386
Préélémentaire	14 668	17 335	11 381	20 670	41 764	105 818
Élémentaire	26 444	29 425	19 890	37 102	71 288	184 149
ULIS	354	375	243	198	1 249	2 419
Évolution des effectifs (%) entre 2016 et 2021 (Public + Privé sous contrat)	-16,1	7,0	-16,3	10,3	-3,7	-3,3
Préélémentaire	-16,1	12,3	-16,0	25,8	-4,2	-0,6
Élémentaire	-16,1	4,5	-16,5	3,4	-3,5	-4,7
ULIS	-12,8	-22,2	-16,8	-23,8	7,5	-7,0
Part du privé sous contrat (%) en 2021	11,4	6,4	10,0	0,0	8,7	7,1
Préélémentaire	10,8	5,8	7,3	0,0	8,5	6,6
Élémentaire	11,8	6,9	11,7	0,0	8,9	7,5
ULIS	5,4	0,0	0,0	0,0	1,7	1,7
Évolution de la part du privé sous contrat (en points) entre 2016 et 2021	1,2	-0,3	1,4	0,0	0,6	0,2
Préélémentaire	1,6	0,1	1,3	0,0	0,7	0,3
Élémentaire	0,9	-0,5	1,5	0,0	0,5	0,2
Taux de scolarisation à 2 ans (%) en 2021	22,6	1,8	30,7	2,0	9,9	9,9

► Champ : Public + Privé sous contrat.

RERS 2022, DEPP

3 Taux de retard à l'entrée à un niveau par DROM à la rentrée 2021, en %



► Champ : Public; indicateur non disponible pour le secteur privé.

RERS 2022, DEPP

4 Taux de redoublement par niveau à la rentrée 2021, en %

	CP	CE1	CE2	CM1	CM2
Guadeloupe	2,8	2,0	1,6	0,3	0,8
Guyane	1,5	1,3	1,0	0,7	1,0
Martinique	1,7	1,1	1,4	0,2	0,5
Mayotte	0,5	0,5	0,6	0,2	0,2
La Réunion	3,1	2,7	1,8	0,5	0,8
DROM	2,1	1,7	1,4	0,4	0,6
France métropolitaine	2,0	1,7	1,4	0,4	0,6

► Champ : Public; indicateur non disponible pour le secteur privé.

RERS 2022, DEPP

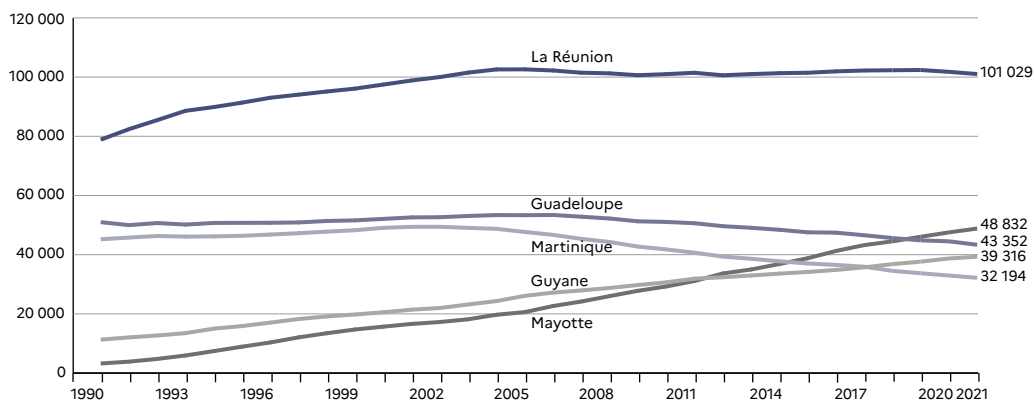
Les départements et régions d'outre-mer (DROM) scolarisent 264 700 élèves dans le second degré au sein d'un établissement public ou privé sous contrat à la rentrée 2021, soit des effectifs en très légère baisse par rapport à la rentrée 2020 (-0,3%) (1). Depuis 2005, les effectifs augmentent de manière continue dans les académies de Guyane (+13 200 élèves) et surtout de Mayotte (+28 200). À l'inverse, sur la même période, les effectifs de la Guadeloupe (-10 000 élèves) et de la Martinique (-15 500 élèves) sont en net recul. Par ailleurs, seulement 7,6% des élèves du second degré sont scolarisés dans un établissement privé sous contrat, contre plus de 20,0% sur l'ensemble du territoire français (2).

Dans les **formations en collège**, 156 800 élèves sont inscrits, soit une baisse de 1,4% par rapport à la rentrée précédente. Les sections d'enseignement général et professionnel adapté scolarisent 6 500 élèves à la rentrée 2021, soit 4,1% de l'ensemble des élèves inscrits en collège.

Les **formations générales et technologiques** accueillent 66 200 élèves (en hausse de 1,5% par rapport à 2020), dont une majorité de filles (57,6%) (3). Près des deux tiers des élèves suivent une formation générale. En première et terminale, la part des lycéennes est légèrement supérieure en voie générale (59,5%) qu'en voie technologique (55,7%).

Dans les **formations professionnelles en lycée**, 41 800 élèves des DROM sont scolarisés (en hausse de 1,0% par rapport à 2020), soit 38,6% des effectifs inscrits au lycée (contre 27,9% sur l'ensemble du territoire français) (4). Par ailleurs, les formations en CAP regroupent plus d'un quart des élèves de l'enseignement professionnel, contre un sur six sur l'ensemble du territoire.

1 Évolution des effectifs du second degré dans les DROM



► Champ : DROM, public et privé sous contrat.

RERS 2022, DEPP

Précisions

Population concernée – Élèves sous statut scolaire inscrits dans les établissements publics et privés sous contrat relevant du ministère chargé de l'Éducation nationale.

Pour en savoir plus

- Notes d'Information : 21.46; 20.37.

2 Les effectifs des formations en collège dans les DROM à la rentrée 2021

	Public			Privé sous contrat			Public + Privé	
	Filles	Garçons	Total	Filles	Garçons	Total	Total	Part des filles (%)
Sixième	16 476	16 163	32 639	1 633	1 648	3 281	35 920	50,4
Cinquième	16 502	16 617	33 119	1 700	1 576	3 276	36 395	50,0
Quatrième	17 152	17 060	34 212	1 707	1 581	3 288	37 500	50,3
Troisième	17 341	17 186	34 527	1 640	1 580	3 220	37 747	50,3
Total sixième-troisième	67 471	67 026	134 497	6 680	6 385	13 065	147 562	50,3
Sixième Segpa	549	824	1 373	11	21	32	1 405	39,9
Cinquième Segpa	615	1 077	1 692	26	20	46	1 738	36,9
Quatrième Segpa	578	1 060	1 638	18	27	45	1 683	35,4
Troisième Segpa	534	1 097	1 631	17	30	47	1 678	32,8
Total Segpa	2 276	4 058	6 334	72	98	170	6 504	36,1
ULIS	847	1 844	2 691	4	6	10	2 701	31,5
Total	70 594	72 928	143 522	6 756	6 489	13 245	156 767	49,3

► Champ : DROM, public et privé sous contrat.

RERS 2022, DEPP

3 Les effectifs des formations générales et technologiques en lycée dans les DROM à la rentrée 2021

	Public			Privé sous contrat			Public + Privé	
	Filles	Garçons	Total	Filles	Garçons	Total	Total	Part des filles (%)
Seconde	12 300	9 304	21 604	897	845	1 742	23 346	56,5
Première	11 722	8 499	20 221	913	673	1 586	21 807	57,9
Générale	7 853	5 440	13 293	744	543	1 287	14 580	59,0
STMG	2 058	1 532	3 590	100	106	206	3 796	56,8
STL	287	179	466				466	61,6
ST2S	1 096	195	1 291	67	18	85	1 376	84,5
STI2D	254	1 039	1 293	2	6	8	1 301	19,7
Autres (1)	174	114	288				288	60,4
Terminale	11 489	8 032	19 521	825	684	1 509	21 030	58,6
Générale	7 597	4 917	12 514	643	543	1 186	13 700	60,1
STMG	2 169	1 630	3 799	123	111	234	4 033	56,8
STL	249	130	379				379	65,7
ST2S	1 074	204	1 278	55	19	74	1 352	83,5
STI2D	238	1 048	1 286	4	11	15	1 301	18,6
Autres (1)	162	103	265				265	61,1
ULIS	7	9	16				16	43,8
Total	35 518	25 844	61 362	2 635	2 202	4 837	66 199	57,6

► Champ : DROM, public et privé sous contrat.

1. Séries des baccalauréats technologiques STD2A, TMD Hôtellerie et brevet technologique.

RERS 2022, DEPP

4 Les effectifs des formations professionnelles en lycée dans les DROM à la rentrée 2021

		Public			Privé sous contrat			Public + Privé	
		Filles	Garçons	Total	Filles	Garçons	Total	Total	Part des filles (%)
CAP 2 ans (1)	Total	3 777	6 492	10 269	208	244	452	10 721	37,2
	1 ^{re} année	1 985	3 500	5 485	100	123	223	5 708	36,5
	2 ^e année	1 792	2 976	4 768	108	121	229	4 997	38,0
	Total	11 960	16 358	28 318	774	873	1 647	29 965	42,5
Bac pro/ BMA (2)	Seconde professionnelle	3 986	5 278	9 264	250	231	481	9 745	43,5
	Première professionnelle	4 083	5 702	9 785	284	285	569	10 354	42,2
	Terminale professionnelle	3 879	5 361	9 240	240	357	597	9 837	41,9
Autres formations de niveaux 3 et 4		280	267	547		4	4	551	50,8
Ulis		166	344	510	4	6	10	520	32,7
Total		16 183	23 461	39 644	986	1 127	2 113	41 757	41,1

► Champ : DROM, public et privé sous contrat.

1. Sont inclus 16 élèves préparant un CAP en un an.
2. Sont inclus 29 élèves préparant un BMA en deux ans.

RERS 2022, DEPP

Parmi les élèves inscrits en troisième à la rentrée 2020 dans les départements et régions d'outre-mer (DROM), 33,0% se sont orientés en formations professionnelles en lycée à la rentrée 2021, en augmentation sensible par rapport à celle constatée à la rentrée 2020 (1). L'entrée dans la voie professionnelle est nettement plus élevée dans les DROM qu'en métropole (11 points de pourcentage en plus).

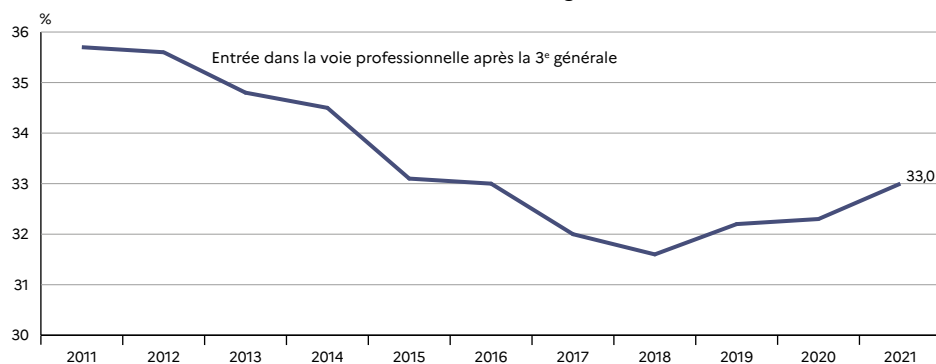
Cette orientation différente après la troisième dans les DROM peut s'expliquer en partie par l'origine sociale des élèves. En effet, dans les départements et régions d'outre-mer, l'origine sociale des élèves est très différente de celle observée en France métropolitaine (2). D'une part, 40,2% des élèves sont issus d'une famille dont le responsable est inactif (9,3% en France métropolitaine). D'autre part, les professions libérales, cadres et intermédiaires, enseignants exceptés, sont nettement sous-représentées.

Comme en France métropolitaine, les parts des élèves avec des parents enseignants, exerçant une profession libérale ou d'encadrement, sont plus élevées dans les formations générales et technologiques que dans les formations professionnelles au lycée. Au contraire, les enfants d'ouvriers et d'inactifs sont proportionnellement plus nombreux dans les formations professionnelles.

Alors que pour l'ensemble des formations en collège quatre élèves sur dix sont enfants d'inactifs (41,6%), cette proportion s'élève à près de sept sur dix en Segpa (65,8%).

D'une façon générale, et de façon plus marquée encore qu'en France métropolitaine, les établissements privés sous contrat scolarisent davantage d'élèves appartenant aux catégories sociales favorisées et beaucoup moins d'enfants appartenant aux catégories sociales défavorisées (3).

1 Évolution du flux d'entrée dans la voie professionnelle sous statut scolaire dans les établissements de l'Éducation nationale des DROM à l'issue de la troisième générale, en %



► Champ : DROM, Public + Privé sous contrat.

RERS 2022, DEPP

Précisions

Population concernée – Élèves sous statut scolaire inscrits dans les établissements relevant du ministère chargé de l'Éducation nationale (y compris EREA). Depuis la rentrée 2011, les DROM intègrent Mayotte.

Source
DEPP, Système d'information Scolarité.

2 Élèves du second degré dans les DROM selon l'origine sociale à la rentrée 2021, en %

	Agricul-teurs	Artisans, commer-çants, chefs d'entre-prise	Prof. libérales, cadres (1)	Ensei-gnants (2)	Profes-sions intermé-diaires (3)	Employés	Ouvriers	Retraités	Inactifs	Total	Effectifs (4)
Sixième à troisième	1,2	8,0	7,5	3,8	8,5	17,3	12,7	1,0	40,2	100,0	147 562
ULIS dans les formations en collège, dispositifs relais	0,9	4,3	1,5	0,7	3,9	12,0	11,2	1,2	64,4	100,0	2 701
Segpa	0,8	3,9	0,9	0,4	3,7	10,5	13,2	0,9	65,8	100,0	6 504
Total formations en collège (y compris Segpa)	1,2	7,8	7,1	3,6	8,2	17,0	12,7	1,0	41,6	100,0	156 767
Seconde générale et technologique	1,3	9,6	10,3	5,3	9,8	18,8	13,8	1,4	29,7	100,0	23 346
Première et terminale générales	1,4	10,7	13,6	7,4	10,4	19,0	12,7	1,7	23,2	100,0	28 280
Première et terminale technologiques	1,3	8,5	5,0	2,4	8,0	18,6	17,1	1,5	37,5	100,0	14 557
ULIS en formations GT en lycée	0,0	20,0	6,7	0,0	0,0	26,7	0,0	6,7	40,0	100,0	16
Total formations générales et technologiques en lycée	1,4	9,8	10,6	5,6	9,7	18,9	14,0	1,6	28,6	100,0	66 199
CAP	0,8	4,4	1,0	0,4	3,2	10,9	14,2	0,8	64,3	100,0	10 721
Baccalauréat professionnel, BMA	1,3	6,4	2,4	0,7	5,2	15,3	17,3	1,2	50,2	100,0	29 965
ULIS en formations professionnelles en lycée	0,4	5,1	1,5	0,9	4,9	13,8	16,0	0,9	56,6	100,0	520
Autres niveaux 3 et 4	1,4	4,9	3,3	0,8	6,3	12,6	15,9	1,4	53,5	100,0	551
Total formations professionnelles en lycée	1,2	5,8	2,0	0,6	4,7	14,2	16,5	1,1	53,9	100,0	41 757
Ensemble	1,2	8,0	7,2	3,6	8,0	17,0	13,6	1,1	40,2	100,0	264 723
France métropolitaine	1,4	10,4	20,7	3,3	13,1	17,3	23,3	1,3	9,3	100,0	5 390 126

► Champ : DROM, Public + Privé sous contrat.

1. Professeurs non compris.
2. Enseignants : professeurs, instituteurs, professeurs des écoles et professions assimilées.
3. Instituteurs et professeurs des écoles non compris.
4. Y compris les élèves dont l'origine sociale est non renseignée ou inconnue (10,3% des effectifs dans les DROM).

RERS 2022, DEPP

3 Élèves du second degré dans les DROM selon l'origine sociale regroupée à la rentrée 2021, en % (1)

Formations	Public					Privé				
	Très favorisée	Favorisée	Moyenne	Défa- vorisée	Total	Très favorisée	Favorisée	Moyenne	Défa- vorisée	Total
Sixième à troisième	10,1	7,7	24,5	57,7	100,0	38,5	16,3	33,4	11,9	100,0
ULIS dans les formations en collège, dispositifs relais	2,5	4,0	17,5	76,1	100,0	0,0	10,0	20,0	70,0	100,0
Segpa	1,5	3,7	15,3	79,5	100,0	3,5	5,3	21,9	69,3	100,0
Total formations en collège (y compris Segpa)	9,6	7,5	24,0	59,0	100,0	38,1	16,2	33,2	12,4	100,0
Seconde générale et technologique	15,4	9,6	27,7	47,2	100,0	45,3	15,0	31,4	8,3	100,0
Première et terminale générales	20,7	10,3	29,4	39,6	100,0	50,2	16,4	27,0	6,3	100,0
Première et terminale technologiques	8,0	8,0	27,0	57,0	100,0	25,0	15,1	40,3	19,5	100,0
ULIS en formations GT en lycée	26,7	0,0	33,3	40,0	100,0					
Total formations générales et technologiques en lycée	16,0	9,5	28,3	46,2	100,0	45,3	15,8	30,2	8,7	100,0
CAP	1,6	3,1	15,9	79,4	100,0	2,5	7,1	21,5	68,9	100,0
Baccalauréat professionnel, BMA	3,4	4,9	22,0	69,7	100,0	11,4	14,0	38,1	36,5	100,0
ULIS en formations professionnelles en lycée	2,6	5,0	18,9	73,5	100,0	22,2	0,0	22,2	55,6	100,0
Autres niveaux 3 et 4	4,3	6,4	18,9	70,5	100,0					100,0
Total formations professionnelles en lycée	3,0	4,4	20,4	72,2	100,0	9,6	12,4	34,4	43,6	100,0
Ensemble	10,1	7,5	24,5	57,9	100,0	37,4	15,8	32,6	14,3	100,0

► Champ : DROM, Public + Privé sous contrat.

1. Voir les regroupements dans la rubrique « Glossaire ».

RERS 2022, DEPP

En 2021-2022, le nombre d'étudiants inscrits dans les établissements d'enseignement supérieur des départements ou régions d'outre-mer (DROM) augmente de 1,4% et s'établit à 55 400 (1).

Les effectifs de l'université (62,1% de l'enseignement supérieur dans les DROM), diminuent de 1,1% entre 2020 et 2021 (2). Les effectifs d'étudiants préparant un DUT sont en baisse de 2,0%. En STS, le nombre d'étudiants diminue dans les parcours scolaires (0,5%), mais augmente dans les parcours en apprentissage (+42,1%). Les effectifs en CPGE sont en baisse de 1,2%.

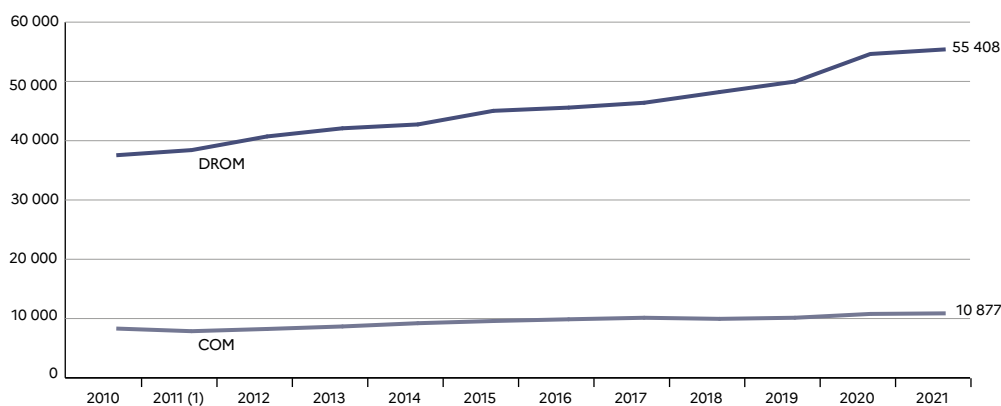
Après une croissance quasiment continue depuis la fin des années 1990, la part des femmes parmi les étudiants dans les DROM a diminué régulièrement de 2011 (62,7%) à 2017 (60,1%) avant de remonter et de se stabiliser depuis 2018 à près de 60,6%. Elle reste

cependant supérieure de 5,2 points à celle de la France métropolitaine.

Dans les collectivités d'outre-mer (COM) et en Nouvelle-Calédonie, le nombre d'inscriptions dans l'enseignement supérieur augmente de 0,9% en 2021 pour s'établir à 10 900 (3). L'université accueille 61,1% des effectifs de l'enseignement supérieur. Cette part est de nouveau en hausse pour la troisième année consécutive (+0,5 point de plus par rapport à l'année précédente) sous l'effet de l'augmentation du nombre d'inscrits à l'université (+1,8%).

Les effectifs augmentent de 0,2% dans les parcours scolaires de STS et formations assimilées, et diminuent de 5,3% en CPGE. La part des étudiantes reste élevée : 61,0% des étudiants, soit 5,6 points de plus qu'en métropole.

1 Évolution des effectifs de l'enseignement supérieur dans les DROM et COM, hors inscriptions simultanées université-CPGE



► Champ : DROM (Mayotte à partir de 2011) et COM.

1. En 2011, Mayotte est devenue un DROM. Ce changement de statut représente un mouvement de 275 étudiants en STS et assimilés des COM vers les DROM.

Précisions

Localisation des établissements – L'unité géographique de référence est celle où est implantée la composante, quel que soit le type d'établissement. D'où la présence de formations universitaires privées en Polynésie du fait de la présence d'une antenne de l'université catholique de l'Ouest.

Les inscriptions comptabilisées excluent les inscriptions simultanées à l'université et en CPGE, rendues obligatoires par la loi en 2013.

Inscriptions simultanées à l'université et en CPGE, CPGE – Voir « Glossaire ».

Pour en savoir plus

– Note d'Information du SIES : 21.14.

2 Évolution des effectifs de l'enseignement supérieur dans les DROM, hors inscriptions simultanées université-CPGE

	2010 2011	2011 2012	2014 2015	2015 2016	2016 2017	2017 2018	2018 2019	2019 2020	2020 2021	2021 2022 (p)
Universités (1)	24 202	24 117	27 084	29 034	29 196	29 485	30 441	31 834	34 778	34 402
Part des femmes (%)	63,4	63,3	61,9	61,6	61,6	61,8	62,3	62,4	62,1	62,8
<i>dont préparation DUT</i>	919	958	1 089	1 119	1 162	1 212	1 320	1 344	1 313	1 287
Part des femmes en DUT (%)	53,0	55,3	52,8	51,2	53,6	54,6	54,2	53,9	53,9	54,2
STS et assimilés (scolaires)	7 195	7 910	8 768	8 997	9 116	9 181	9 929	10 280	10 921	10 866
Part des femmes (%)	53,4	54,7	53,0	52,7	51,5	50,3	50,6	50,7	50,7	50,6
STS et assimilés (apprentis)	804	900	1 318	1 346	1 441	1 464	1 448	1 436	2 402	3 413
Part des femmes (%)	58,7	59,8	49,9	52,2	52,0	50,3	49,9	48,8	52,0	53,6
CPGE	1 290	1 302	1 636	1 685	1 646	1 741	1 763	1 693	1 713	1 692
Part des femmes (%)	54,3	53,6	50,2	48,6	49,4	49,6	48,7	48,5	48,4	46,5
Autres écoles (2)	4 058	4 188	3 939	3 975	4 184	4 527	4 624	4 726	4 813	5 035
Part des femmes (%)	76,7	77,6	78,2	76,6	76,3	75,9	76,7	77,7	78,1	77,0
Ensemble	37 549	38 417	42 745	45 037	45 583	46 398	48 205	49 969	54 627	55 408
Part des femmes (%)	62,5	62,7	60,8	60,4	60,2	60,1	60,4	60,6	60,4	60,6

► Champ : DROM (Mayotte à partir de 2011).

RERS 2022, DEPP, SIES

1. La ligne « universités » comprend le CUFR de Mayotte, créé en 2012.

2. Autres écoles : écoles de commerce et de gestion, architecture, formations comptables, paramédicales, sociales, artistiques et culturelles, d'ingénieurs, formations post-BTS et DSAA (diplôme supérieur des arts appliqués). Pour les écoles paramédicales et sociales, données 2020-2021 reconduites en 2021-2022.

3 Évolution des effectifs de l'enseignement supérieur dans les COM et en Nouvelle-Calédonie, hors inscriptions simultanées université-CPGE

	2010 2011	2011 2012	2014 2015	2015 2016 (p)	2016 2017	2017 2018	2018 2019	2019 2020	2020 2021	2021 2022 (p)
Universités	5 661	5 371	6 340	(2) 6 487	6 331	6 149	5 830	6 107	6 535	6 650
Part des femmes (%)	64,2	64,3	64,0	(2) 64,5	64,5	64,5	65,1	64,5	65,1	64,3
STS et assimilés (scolaires) (1)	1 920	(3) 1 771	2 081	2 197	2 537	2 881	3 000	2 912	3 029	3 035
Part des femmes (%)	59,4	58,6	57,4	57,7	57,9	57,3	55,8	55,5	55,1	54,9
CPGE	207	202	307	382	433	477	472	490	527	499
Part des femmes (%)	41,1	37,1	44,0	48,2	49,0	47,2	45,8	48,0	48,6	48,7
Autres écoles (4)	523	523	487	520	574	625	647	628	687	693
Part des femmes (%)	72,3	69,8	74,3	71,9	73,7	67,4	64,6	62,9	63,6	65,4
Ensemble	8 311	7 867	9 215	9 586	9 875	10 132	9 949	10 137	10 778	10 877
Part des femmes (%)	63,0	62,7	62,4	62,7	62,6	61,8	61,4	61,0	61,4	61,0

► Champ : COM (hors Mayotte à partir de 2011).

RERS 2022, DEPP, SIES

1. Seuls des STS scolaires sont dispensés dans les COM.

2. Données 2014 pour l'université de Nouvelle-Calédonie.

3. En 2011, Mayotte est devenu un DROM. Ce changement de statut représente 275 étudiants de moins en STS et assimilés.

4. Autres écoles : formations comptables, écoles de commerce et de gestion et établissements universitaires privés.

En 2021-2022, près de 41 100 étudiants sont inscrits dans l'une des six **universités** françaises d'outre-mer, soit une très légère baisse de 0,6% par rapport à l'année précédente (1). En outre-mer, moins d'un étudiant sur dix est inscrit dans un Inspé (**institut national supérieur du professorat et de l'éducation**), part en diminution de 0,5 point. En 2021-2022, le nombre de nouveaux entrants diminue de 7,0% (2).

Les trois quarts (75,3%; stable par rapport à 2020) des étudiants inscrits dans les universités d'outre-mer sont en cursus licence contre 60,3% (-0,9 point) en métropole. Ainsi, le poids des cursus master et doctorat est faible : 23,5% (+0,4 point) en cursus master contre 36,4% pour la France métropolitaine; seulement 1,3% des étudiants sont en cursus doctorat contre 3,3% en métropole.

Un tiers des étudiants d'outre-mer (33,4%) sont inscrits en lettres, langues ou sciences humaines, 28,0% en droit, sciences politiques, sciences économiques ou AES, 25,4% en sciences ou Staps et 9,3% dans les disciplines de santé. Enfin, 3,5% préparent un DUT. Les disciplines de santé et les DUT sont moins représentés dans les universités d'outre-mer qu'en métropole où ces filières représentent respectivement 13,1% et 7,0% des inscriptions.

La part de femmes dans les universités d'outre-mer augmente légèrement (63,1%, +0,5 point) quand elle est plus faible et stable en métropole (58,3%). Les femmes sont majoritaires dans toutes les disciplines sauf en Staps (27,4%).

Précisions

Population concernée – Étudiants inscrits dans les universités des DROM-COM et de Nouvelle-Calédonie. Les inscriptions comptabilisées excluent, pour tous les millésimes, les inscriptions simultanées à l'université et en CPGE, rendues obligatoires par la loi en 2013.

Universités des DROM-COM et de Nouvelle-Calédonie – Il s'agit de l'université des Antilles, de l'université de Guyane, de l'université de La Réunion et du CUFR de Mayotte pour les DROM, de l'université de Polynésie française dans les COM et de l'université de Nouvelle-Calédonie.

Le CUFR de Mayotte, créé en octobre 2011, ne faisait pas partie du champ « Universités » avant la rentrée 2012. Toutefois,

des étudiants de Mayotte étaient comptabilisés les années précédentes, dans des établissements d'autres DROM, notamment La Réunion, à travers des conventions.

Le 30 juillet 2014, les universités des Antilles et l'université de Guyane ont été créées par scission de l'université des Antilles-Guyane.

Nouvel entrant, inscriptions simultanées à l'université et en CPGE, population étudiante, cursus licence-master-doctorat, DUT – Voir « Glossaire ».

Pour en savoir plus

- *Notes Flash du SIES* : 22.12; 22.13; 22.14.

- *Note d'information du SIES* : 21.12.

1 Les étudiants par discipline et cursus LMD dans les universités d'outre-mer en 2021-2022

		Cursus licence	Cursus master	Cursus doctorat	Ensemble
Antilles	Droit, sciences politiques, sciences éco., AES	2 329	536	51	2 916
	Lettres, sciences humaines, langues	1 675	1 084	72	2 831
	Sciences, Staps	2 569	298	95	2 962
	Santé	759	1 361	1	2 121
	DUT	438			438
	Total	7 770	3 279	219	11 268
Guyane	Droit, sciences politiques, sciences éco., AES	1 272	224	11	1 507
	Lettres, sciences humaines, langues	977	42	17	1 036
	Sciences, Staps	503	33	38	574
	Santé	134		2	136
	DUT	165			165
	Total	3 051	299	68	3 418
La Réunion	Droit, sciences politiques, sciences éco., AES	3 629	632	28	4 289
	Lettres, sciences humaines, langues	3 556	574	45	4 175
	Sciences, Staps	4 201	590	74	4 865
	Santé	713	857	2	1 572
	DUT	684			684
	Total	12 783	2 653	149	15 585
Mayotte	Droit, sciences politiques, sciences éco., AES	600			600
	Lettres, sciences humaines, langues	391			391
	Sciences	234			234
	Santé				
	Interdisciplinaire	110			110
	Total	1 335			1 335
Nouvelle-Calédonie	Droit, sciences politiques, sciences éco., AES	945	49	5	999
	Lettres, sciences humaines, langues	1 146	23	8	1 177
	Sciences, Staps	1 059	30	28	1 117
	Santé	1	0	1	2
	DUT	134	0	0	134
	Total	3 312	102	42	3 456
Polynésie française	Droit, sciences politiques, sciences éco., AES	1 032	133	11	1 176
	Lettres, sciences humaines, langues	948	31	16	995
	Sciences	663	13	17	693
	Santé				
	Total	2 643	177	44	2 864
Ensemble (y compris Inspé)		30 894	9 636	522	41 052

RERS 2022, DEPP, SIES

2 Étudiants et nouveaux entrants dans les universités d'outre-mer

		Effectifs 2020-2021	Part des femmes (%)	Effectifs 2021-2022	Part des femmes (%)	Entrants 2020-2021	Part des femmes (%)	Entrants 2021-2022	Part des femmes (%)
Antilles	Droit, sciences politiques, sciences éco., AES	2 876	63,2	2 916	65,5	963	60,2	758	64,2
	Lettres, sciences humaines, langues	2 760	75,2	2 831	73,9	489	72,8	458	71,0
	Sciences, Staps	2 904	47,1	2 962	48,3	798	43,9	692	45,5
	Santé	2 175	66,5	2 121	66,2	668	73,8	720	72,9
	DUT	452	61,5	438	60,7	212	63,7	197	54,8
	Total	11 167	62,6	11 268	63,0	3 130	61,2	2 825	62,3
Guyane	Droit, sciences politiques, sciences éco., AES	1 480	62,5	1 507	66,8	475	61,3	389	68,1
	Lettres, sciences humaines, langues	902	70,7	1 036	75,0	325	0,7	308	76,0
	Sciences, Staps	561	36,5	574	37,1	197	35,0	174	32,8
	Santé	156	84,0	136	77,9	129	83,7	131	80,2
	DUT	173	48,6	165	46,1	63	38,1	89	44,9
	Total	3 272	60,6	3 418	63,8	1 189	60,7	1 091	64,3
La Réunion	Droit, sciences politiques, sciences éco., AES	4 583	62,7	4 289	63,7	1 703	62,5	1 417	61,8
	Lettres, sciences humaines, langues	4 229	71,4	4 175	72,5	1 406	69,6	1 235	72,4
	Sciences, Staps	4 685	41,3	4 865	42,5	1 410	38,4	1 355	35,0
	Santé	1 915	67,5	1 572	67,0	636	71,5	617	69,4
	DUT	688	50,3	684	51,9	308	47,1	340	55,6
	Total	16 100	58,8	15 585	59,2	5 463	58,3	4 964	57,6
Mayotte	Droit, sciences politiques, sciences éco., AES	558	72,2	600	72,5	200	71,0	219	70,8
	Lettres, sciences humaines, langues	487	74,9	391	77,2	211	71,6	140	72,1
	Sciences	211	58,3	234	63,2	67	55,2	86	67,4
	Santé								
	Interdisciplinaire			110	54,5			106	52,8
	Total	1 256	70,9	1 335	70,8	478	69,0	551	67,2
Nouvelle-Calédonie (p)	Droit, sciences politiques, sciences éco., AES	969	71,2	999	68,8	328	69,8	341	63,9
	Lettres, sciences humaines, langues	1 184	71,2	1 177	71,4	289	73,0	329	69,0
	Sciences	1 086	49,4	1 117	50,2	431	49,7	396	48,7
	Santé	64	81,3	2	100,0				
	DUT	139	51,1	134	53,7	69	47,8	66	43,9
	Total	3 442	63,7	3 456	63,0	1 117	61,5	1 132	58,9
Polynésie française	Droit, sciences politiques, sciences éco., AES	1 083	68,1	1 176	67,7	308	64,9	507	62,7
	Lettres, sciences humaines, langues	899	74,0	995	71,1	300	73,3	297	67,7
	Sciences	705	50,4	693	50,6	302	56,3	262	50,8
	Santé	46	63,0						
	Total	2 733	65,4	2 864	64,7	910	64,8	865	61,4
Ensemble (y compris Inspé)		41 313	62,6	41 052	63,1	12 287	60,5	11 428	60,3

RERS 2022, DEPP, SIES

À la session 2021, le nombre de diplômes de l'enseignement secondaire (y compris diplômes agricoles) délivrés dans les DROM a diminué de 8,4% par rapport à la session précédente : 14 500 au niveau 3 (**CAP et AIP** essentiellement) et 28 200 au niveau 4 (presque exclusivement des baccalauréats) (1). Au niveau 3, le **taux de réussite** global est de 82,8% (-5,7 points par rapport à 2020). Avec un taux de réussite de 79,8% pour le CAP et de 85,3% pour l'AIP, les écarts avec la métropole sont respectivement de -3,9 et -2,7 points. Près de 27 700 candidats ont été reçus au baccalauréat à la session 2021 dans les DROM. Le taux de réussite est en baisse de 4,5 points par rapport à 2020 : 89,3%, contre 93,9% en métropole, soit un écart de -4,6 points. Toutefois, les taux de réussite sont très différents selon les DROM.

À la session 2020, dans les cinq universités d'outre-mer (y compris COM et Nouvelle-Calédonie) et le CUFR de Mayotte, 3 800 licences et 1 800 masters ont été délivrés

(soit +10,3% et +26,1% respectivement par rapport à la session 2019) (3). Le nombre de thèses soutenues diminue (81 thèses en 2020 contre 101 thèses en 2019) et 571 **DUT** ont été délivrés (76 de plus qu'en 2019). Par ailleurs, 304 diplômes médicaux ont été délivrés aux Antilles et 89 à La Réunion (principalement DE et DES de médecine mais aussi DES, DE de maïeutique). Les évolutions sont à mettre en regard du contexte sanitaire et des modalités d'études et de passation d'examens différentes des années antérieures. Des soutenances de doctorat ont été reportées.

Quatre écoles de commerce ont délivré 123 diplômes (y compris en Nouvelle-Calédonie), et 37 diplômes d'ingénieurs ont été délivrés en université.

À la session 2021, le taux de réussite en **BTS** (agricole ou non) est de 86,4%, en hausse de 6,2 points par rapport à la session 2020 (2). Le taux de réussite en **DCG** et **DSCG** est de 35,1%, en diminution de 6,6 points.

Précisions

Population concernée – Ensemble des candidats, quel que soit leur statut (scolaire, apprenti, individuel, en formation continue, en enseignement à distance).

Attestation intermédiaire professionnelle (AIP), brevet professionnel (BP), mention complémentaire (MC), diplôme de comptabilité et de gestion (DCG), diplôme supérieur de comptabilité et de gestion (DSCG) – Voir « Glossaire ».

Pour en savoir plus

- Notes d'Information du SIES : 2019.

Source

DEPP et SIES-MESR

- (1) Systèmes d'information (SI) Ocean et Cyclades, enquête n°4 sur les résultats aux examens technologiques et professionnels, enquête n°60 sur les résultats définitifs du baccalauréat, SI du ministère chargé de l'Agriculture.

- (2) Systèmes d'information (SI) Ocean et Cyclades, enquête n°24 sur les résultats aux examens technologiques et professionnels de l'enseignement supérieur, SI du ministère chargé de l'Agriculture.

- (3) Système d'information SISE.

1 Les diplômes de l'enseignement secondaire dans les DROM, session 2021

	Guadeloupe		Guyane		Martinique		Mayotte		La Réunion		Total	
	Nombre d'admis	Taux de réussite (%)	Nombre d'admis	Taux de réussite (%)	Nombre d'admis	Taux de réussite (%)	Nombre d'admis	Taux de réussite (%)	Nombre d'admis	Taux de réussite (%)	Nombre d'admis	Taux de réussite (%)
CAP/CAPA	931	81,0	1 107	75,2	630	79,7	822	78,0	2 776	82,0	6 266	79,8
AIP (1)	1 324	88,6	1 204	82,0	987	80,0	1 195	83,6	3 264	87,6	7 974	85,3
MC niveau 3	42	85,7	23	88,5	45	95,7	12	100,0	118	77,6	240	83,9
Total niveau 3	2 297	85,3	2 334	78,6	1 662	80,3	2 029	81,3	6 158	84,8	14 480	82,8
Baccalauréat général	2 617	98,2	1 413	92,1	1 982	97,9	1 749	85,0	5 251	98,3	13 012	95,5
Baccalauréat technologique	1 163	96,1	592	86,2	868	96,1	1 090	71,8	2 622	93,0	6 335	88,8
Baccalauréat professionnel	1 677	86,4	1 204	75,4	1 355	85,1	976	70,9	3 123	83,7	8 335	81,4
Total baccalauréat	5 457	93,8	3 209	84,0	4 205	93,1	3 815	77,0	10 996	92,5	27 682	89,3
Brevet professionnel (BP)	64	30,5	22	55,0	65	70,7			196	68,8	347	55,3
MC niveau 4	42	82,4	11	47,8	24	92,3	20	71,4	84	86,6	181	80,4
Total niveau 4	5 563	91,5	3 242	83,5	4 294	92,6	3 835	77,0	11 276	91,9	28 210	88,6
<i>dont niveau 4 professionnel</i>	1 783	80,9	1 237	74,6	1 444	84,4	996	70,9	3 403	82,7	8 863	79,9

RERS 2022, DEPP

► Champ : DROM, Public + Privé (sous et hors contrat).

1. À compter de la session 2021, une attestation intermédiaire professionnelle est délivrée sous condition de moyenne aux élèves de première professionnelle inscrits sous statut scolaire.

2 Les BTS et diplômes de comptabilité et gestion dans les DROM, session 2021

	Guadeloupe		Guyane		Martinique		Mayotte		La Réunion		Total	
	Nombre d'admis	Taux de succès (%)	Nombre d'admis	Taux de succès (%)	Nombre d'admis	Taux de succès (%)	Nombre d'admis	Taux de succès (%)	Nombre d'admis	Taux de succès (%)	Nombre d'admis	Taux de succès (%)
BTS/BTSA (1)	1 283	89,0	392	84,7	1 205	87,6	212	86,5	1 805	84,2	4 897	86,4
DCG et DSCG (2)	21	31,3	e	0,0	14	24,1	e	0,0	56	44,4	94	35,1

RERS 2022, DEPP, SIES

1. BTS (brevet de technicien supérieur), BTSA (brevet de technicien supérieur agricole).

2. DCG (diplôme de comptabilité et gestion), DSCG (diplôme supérieur de comptabilité et gestion).

3 Les diplômes nationaux (hors diplômes d'État médicaux) délivrés par les universités en 2020 dans les DROM-COM et en Nouvelle-Calédonie

		DEUG (1), DEUST	Licences LMD, licences pro	Maîtrises (1)	Masters indifférenciés (2)	DUFAE (3)	Doctorats	DUT	Total
DROM	Droit, sciences politiques	345	344	191	128	0	2	0	1 010
	Sciences économiques, AES	324	914	261	279	0	0	213	1 991
	Lettres, langues, sciences humaines	836	894	1 139	1 063	370	21	105	4 428
	Sciences	574	741	220	188	0	41	213	1 977
	Staps	257	242	19	21	0	3	0	542
Total DROM	2 336	3 135	1 830	1 679	370	67	531	9 948	
COM et Nouvelle-Calédonie	Droit, sciences politiques	52	93	31	38	0	1	0	215
	Sciences économiques, AES	74	200	28	6	0	2	24	334
	Lettres, langues, sciences humaines	104	208	102	114	9	1	16	554
	Sciences	92	149	0	11	0	10	0	262
Total COM et Nouvelle-Calédonie	322	650	161	169	9	14	40	1 365	
Total	2 658	3 785	1 991	1 848	379	81	571	11 313	

RERS 2022, DEPP, SIES

1. Il s'agit de diplômes intermédiaires (voir « Glossaire »).

2. Il n'y a plus de masters professionnels ni de masters recherche à partir de la session 2019.

3. Diplôme universitaire de formation adaptée pour l'enseignement.

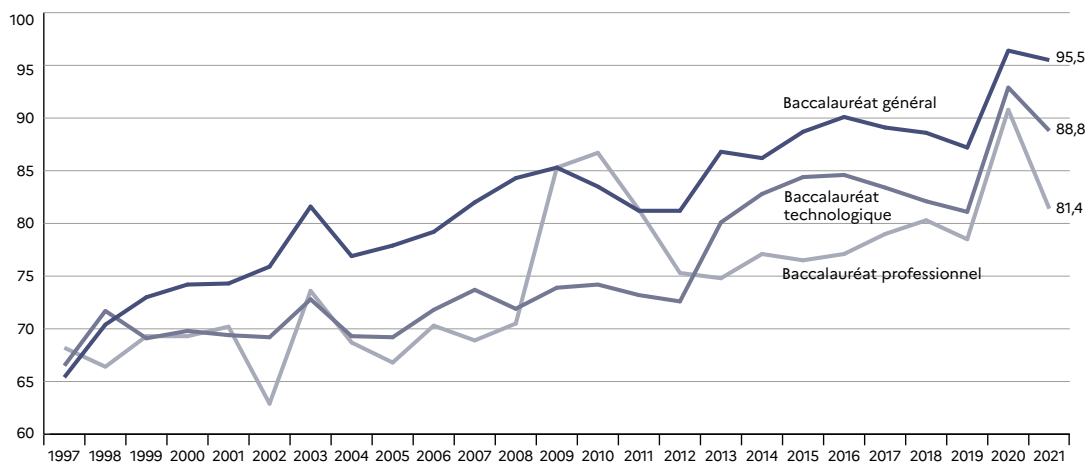
Dans les DROM, avec 31 000 candidats et 27 700 admis, le taux de réussite au baccalauréat 2021 est de 89,3%. Il est inférieur de 4,6 points à celui de la France métropolitaine (2). L'écart dépasse 5 points dans les voies technologique et professionnelle. Il est proche de 2 points dans la voie générale.

Au sein des DROM, la Guadeloupe, la Martinique et La Réunion ont les taux de réussite au baccalauréat les plus élevés, supérieurs à 90%. Ceux des voies générale et technologique sont supérieurs de près de 10 à 15 points à celui de la voie professionnelle. Les taux de réussite de la Guyane et de Mayotte sont plus faibles. En Guyane, celui de la voie générale est supérieur à 90%. À Mayotte, le taux de réussite est proche de 70% dans les voies technologique et professionnelle et atteint 85% dans la voie générale.

Au global, les taux de réussite en voies générale et technologique augmentent rapidement entre 2011 et 2016, puis diminuent un peu jusqu'en 2019 (1). La voie professionnelle, qui avait profité en 2009 de l'instauration de l'épreuve de rattrapage, a, dès 2012, un taux de réussite plus proche de celui des années précédentes, avant une nouvelle hausse jusqu'en 2018. En 2021, avec une réglementation adaptée au contexte de l'épidémie de Covid-19 comme en 2020, le taux de réussite diminue de 4,5 points dans l'ensemble des DROM. La baisse dépasse 10 points à Mayotte (3).

Les filles réussissent en général mieux que les garçons, quelle que soit la voie. Dans la voie technologique à Mayotte, les garçons réussissent mieux que les filles à la session 2021.

1 Évolution de la réussite au baccalauréat selon la filière, en %



► Champ : DROM (y compris Mayotte à partir de 2011).

RERS 2022, DEPP

Pour en savoir plus

- Notes d'Information : 22.10; 21.12 (baccalauréat, résultats définitifs).
- Série chronologique : la réussite au baccalauréat par série selon le sexe ou par origine sociale.

2 Réussite au baccalauréat selon la série, session 2021

Séries	Guadeloupe		Guyane		Martinique		Mayotte		La Réunion		DROM	
	Admis	Taux de réussite (%)	Admis	Taux de réussite (%)	Admis	Taux de réussite (%)	Admis	Taux de réussite (%)	Admis	Taux de réussite (%)	Admis	Taux de réussite (%)
Bac général	2 617	98,2	1 413	92,1	1 982	97,9	1 749	85,0	5 251	98,3	13 012	95,5
STI2D	214	94,7	121	92,4	125	93,3	173	78,6	589	94,1	1 222	91,4
STL	43	93,5	35	63,6	30	100,0	84	91,3	136	95,1	328	89,6
STAV	18	100,0	13	100,0	10	90,9			12	92,3	53	96,4
STMG	550	94,7	253	91,3	476	97,3	732	67,8	1 386	91,8	3 397	86,3
ST2S	267	99,6	158	82,3	186	95,4	54	80,6	445	94,7	1 110	93,1
STD2A	34	100,0			26	100,0	31	83,8	31	100,0	122	95,3
S2TMD	13	100,0									13	100,0
STHR	24	100,0	12	63,2	15	83,3	16	66,7	23	88,5	90	81,1
Bac technologique	1 163	96,1	592	86,2	868	96,1	1 090	71,8	2 622	93,0	6 335	88,8
Production	789	85,4	453	71,3	666	86,0	345	66,3	1 293	79,4	3 546	79,1
Services	888	87,2	751	78,1	689	84,2	631	73,6	1 830	87,0	4 789	83,2
Bac professionnel	1 677	86,4	1 204	75,4	1 355	85,1	976	70,9	3 123	83,7	8 335	81,4
Ensemble	5 457	93,8	3 209	84,0	4 205	93,1	3 815	77,0	10 996	92,5	27 682	89,3

► Champ : DROM.

RERS 2022, DEPP

3 Évolution de la réussite au baccalauréat selon la filière et le sexe, en %

		Guadeloupe						Guyane													
		2001		2005		2011		2020		2021		2001		2005		2011		2020		2021	
		Taux de réussite	Taux de réussite	Taux de réussite	Taux de réussite	Présents	Taux de réussite	Taux de réussite	Taux de réussite	Présents	Taux de réussite	Taux de réussite	Taux de réussite	Taux de réussite	Présents	Taux de réussite	Taux de réussite	Taux de réussite	Présents	Taux de réussite	
Bac général	Filles	73,7	75,5	79,8	98,9	1 598	98,4	65,6	75,3	74,4	93,3	886	93,3								
	Garçons	71,8	71,1	77,4	98,1	1 067	97,9	59,1	70,5	66,7	91,9	649	90,3								
	Ensemble	73,0	73,8	78,9	98,6	2 665	98,2	63,0	73,4	71,6	92,8	1 535	92,1								
Bac technologique	Filles	72,0	73,0	83,9	99,0	654	97,6	57,4	54,8	64,1	91,4	419	86,2								
	Garçons	73,9	67,3	77,7	96,9	556	94,4	57,4	59,9	64,0	91,8	268	86,2								
	Ensemble	72,9	70,2	81,0	97,8	1 210	96,1	57,4	56,9	64,1	91,6	687	86,2								
Bac professionnel	Filles	78,6	77,7	88,1	92,4	785	89,7	77,2	59,6	81,3	86,2	805	77,8								
	Garçons	72,0	58,0	82,9	91,9	1 157	84,1	62,3	67,2	77,7	86,8	791	73,1								
	Ensemble	75,3	67,4	85,5	92,1	1 942	86,4	69,5	64,0	79,4	86,5	1 596	75,4								
Tous baccalauréats	Filles	74,2	75,3	83,2	97,2	3 037	95,9	65,4	64,8	72,2	90,4	2 110	86,0								
	Garçons	72,5	66,0	79,6	95,3	2 780	91,5	59,6	66,2	69,2	89,6	1 708	81,7								
	Ensemble	73,5	71,1	81,7	96,3	5 817	93,8	63,0	65,4	71,0	90,0	3 818	84,0								

		Martinique						Mayotte (1)													
		2001		2005		2011		2020		2021		2001		2005		2011		2020		2021	
		Taux de réussite	Taux de réussite	Taux de réussite	Taux de réussite	Présents	Taux de réussite	Taux de réussite	Taux de réussite	Présents	Taux de réussite	Taux de réussite	Taux de réussite	Taux de réussite	Présents	Taux de réussite	Taux de réussite	Taux de réussite	Présents	Taux de réussite	
Bac général	Filles	76,8	78,2	83,6	99,4	1 162	98,2														
	Garçons	73,2	78,3	80,3	98,3	862	97,6														
	Ensemble	75,4	78,2	82,3	98,9	2 024	97,9														
Bac technologique	Filles	66,3	67,2	72,9	98,4	478	96,7														
	Garçons	62,9	55,4	70,0	98,4	425	95,5														
	Ensemble	64,7	61,5	71,6	98,4	903	96,1														
Bac professionnel	Filles	69,5	67,2	83,3	93,5	686	85,4														
	Garçons	58,9	54,5	75,3	91,5	906	84,9														
	Ensemble	64,0	60,3	79,2	92,3	1 592	85,1														
Tous baccalauréats	Filles	72,2	72,3	80,6	97,6	2 326	94,1														
	Garçons	66,0	63,1	75,5	95,5	2 193	91,9														
	Ensemble	69,4	68,1	78,3	96,6	4 519	93,1														

		La Réunion						France métropolitaine													
		2001		2005		2011		2020		2021		2001		2005		2011		2020		2021	
		Taux de réussite	Taux de réussite	Taux de réussite	Taux de réussite	Présents	Taux de réussite	Taux de réussite	Taux de réussite	Présents	Taux de réussite	Taux de réussite	Taux de réussite	Taux de réussite	Présents	Taux de réussite	Taux de réussite	Taux de réussite	Présents	Taux de réussite	
Bac général	Filles	78,6	82,8	88,0	98,4	3 130	98,8	81,7	85,7	89,8	98,2	205 977	98,2								
	Garçons	73,3	77,5	85,4	98,1	2 212	97,6	76,6	82,2	86,9	96,9	161 531	96,8								
	Ensemble	76,4	80,7	87,0	98,3	5 342	98,3	79,5	84,3	88,5	97,6	367 508	97,6								
Bac technologique	Filles	76,2	81,7	79,4	97,0	1 444	93,2	81,1	78,3	84,3	96,2	67 331	95,2								
	Garçons	67,6	70,7	72,9	93,1	1 374	92,9	75,5	74,6	81,2	93,7	70 657	93,2								
	Ensemble	71,9	76,3	76,4	95,1	2 818	93,0	78,4	76,5	82,8	94,9	137 988	94,2								
Bac professionnel	Filles	72,7	71,4	82,4	93,1	1 583	88,3	78,7	75,9	86,4	93,0	81 374	89,8								
	Garçons	69,2	72,5	80,2	89,7	2 148	80,3	77,0	74,3	82,4	88,5	117 376	84,8								
	Ensemble	70,9	72,0	81,3	91,2	3 731	83,7	77,7	75,0	84,1	90,4	198 750	86,9								
Tous baccalauréats	Filles	76,9	80,6	84,1	96,8	6 157	94,8	81,1	82,1	87,7	96,6	354 682	95,7								
	Garçons	70,4	74,1	80,1	93,9	5 734	90,0	76,3	78,0	84,1	93,5	349 564	92,1								
	Ensemble	73,9	77,7	82,3	95,4	11 891	92,5	78,8	80,2	86,0	95,1	704 246	93,9								

► Champ : DROM.

1. Les données de Mayotte sont disponibles à partir de 2005. Mayotte intègre les DROM en 2011.

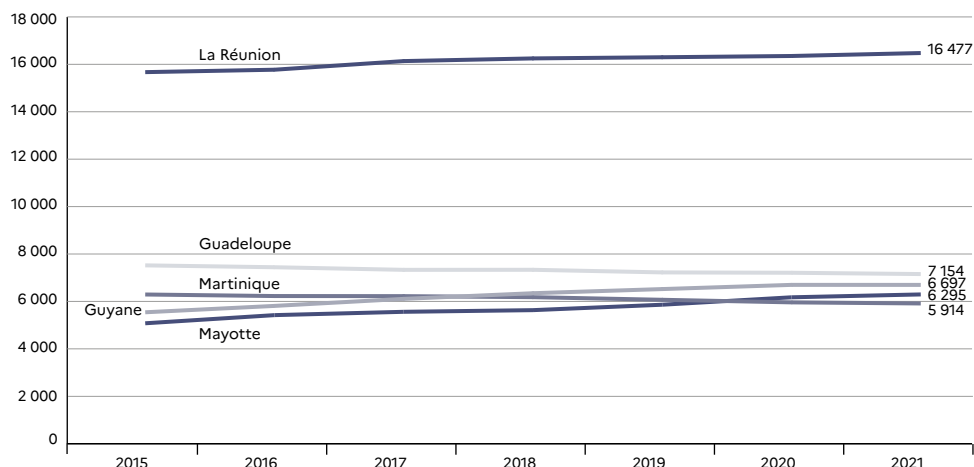
RERS 2022, DEPP

En 2021-2022, dans les DROM, 60 500 personnes travaillent pour le ministère chargé de l'Éducation nationale (2). Parmi eux, sept sur dix ont pour mission l'enseignement d'élèves. Leur nombre est en augmentation à Mayotte et en diminution à la Martinique et en Guadeloupe (1). Les enseignants assurant des cours de niveau collège (y compris Segpa) représentent la moitié des enseignants qui sont chargés d'élèves dans le second degré public (comme pour la France entière secteur public). La part d'enseignants des formations générales et technologiques (22,6%) est plus faible que sur la France entière (26,0%), au contraire de celle des formations professionnelles en lycée (21,4% contre 16,3%) (3).

Dans le secteur public comme dans le privé sous contrat, la part de femmes parmi les enseignants est moins élevée dans les DROM (64,0%) qu'en métropole (71,9%) (4). La Guadeloupe et la Martinique sont les départements ultramarins les plus féminisés alors que Mayotte est un département paritaire. Les enseignants de Guadeloupe et de Martinique sont en moyenne plus âgés que ceux de France métropolitaine, et ceux de Guyane et de Mayotte sont en moyenne plus jeunes.

Le temps partiel ou incomplet est moins courant dans les DROM qu'en métropole. Le recours aux **non-titulaires** est plus fréquent dans les DROM, en particulier en Guyane et à Mayotte : 19,8% des enseignants de Guyane et 39,3% de ceux de Mayotte sont non-titulaires contre 7,2% en métropole.

1 Évolution du nombre de personnels ayant une mission d'enseignement dans les DROM



► Champ : DROM (hors Mayotte pour le privé), ensemble des agents payés par l'Éducation nationale, en activité et ayant une affectation au 30 novembre. Public et Privé sous contrat.

RERS 2022, DEPP

Pour en savoir plus

- DEPP, 2022, *Panorama statistique des personnels de l'enseignement scolaire*, à paraître.

Source

DEPP, bases relais.
DEPP, Panel des personnels issu de BSA, novembre 2021.

2 Les personnels de l'enseignement scolaire dans les DROM selon leur mission en 2021-2022

	Guadeloupe	Guyane	Martinique	Mayotte	La Réunion	Ensemble DROM	France métropolitaine
Enseignement du premier degré public	2 694	3 088	2 294	2 988	6 700	17 764	311 147
Enseignement du second degré public	3 771	3 228	2 993	3 307	8 708	22 007	366 924
Total enseignement du secteur public	6 465	6 316	5 287	6 295	15 408	39 771	678 071
Enseignement du premier degré privé	250	136	210		445	1 041	43 624
Enseignement du second degré privé	439	245	417		624	1 725	94 776
Total enseignement du secteur privé (1)	689	381	627		1 069	2 766	138 400
Autres missions (non-enseignement)	3 329	2 532	2 603	1 904	6 990	17 358	315 417
Aucune affectation (2)	176	62	78	20	304	640	10 433
Ensemble des personnels	10 659	9 291	8 595	8 219	23 771	60 535	1 142 321

► **Champ** : DROM (hors Mayotte pour le privé), ensemble des agents payés par l'Éducation nationale, en activité au 30 novembre 2021. Public et Privé sous contrat.

RERS 2022, DEPP

1. Uniquement enseignants du secteur privé sous contrat, ceux du secteur privé hors contrat ne sont pas payés par l'Éducation nationale.

2. Agents en congé longue durée ou en congé de formation professionnelle.

Lecture : parmi les 10 659 agents affectés en Guadeloupe, 2 694 ont pour mission l'enseignement dans le premier degré public.

3 Répartition des enseignants du second degré public et privé sous contrat chargés d'élèves à l'année par corps selon le niveau de formation dans les DROM en 2021-2022 (1)

	Formations en collège y compris Segpa	Formations professionnelles en lycée	Formations générales et technologiques en lycée	CPGE	STS	Autres formations (3)	Total
Professeurs de chaire supérieure et agrégés	219	24	647	223	208	1	1 322
Certifiés et assimilés	7 140	242	3 214	8	611	4	11 220
Adjoints, chargés d'enseignement et PEGC	51	5	4				60
PLP	202	3 401	22		168	4	3 796
Autres titulaires (2)	565	43	3				611
Total titulaires	8 178	3 714	3 891	231	986	9	17 009
Total non-titulaires	1 938	751	717	1	63	6	3 475
Ensemble Public	10 116	4 465	4 608	232	1 049	15	20 484
Ensemble Privé sous contrat	766	275	388	13	200		1 641
Ensemble	10 882	4 740	4 995	245	1 249	15	22 125

1. Uniquement les enseignants chargés d'élèves à l'année. Les enseignants sont comptabilisés au prorata de leur enseignement dans chaque niveau de formation.

RERS 2022, DEPP

2. Quasiment exclusivement des enseignants du premier degré.

3. Cette catégorie regroupe principalement la mission de lutte contre le décrochage scolaire, mais aussi diverses préparations post-bac (hors STS et CPGE) et des formations complémentaires d'initiative locale.

Lecture : 1 322 professeurs de chaire supérieure ou agrégés exercent dans les DROM.

4 Caractéristiques des personnels enseignants dans les DROM par mission en 2021-2022

	Guadeloupe	Guyane	Martinique	Mayotte	La Réunion	Ensemble DROM	France métropolitaine
Enseignement du premier degré public							
Âge moyen	44,9	39,6	45,7	39,7	42,8	42,4	42,7
Part des femmes (%)	83,3	79,0	85,3	59,9	77,9	76,8	86,1
Part du temps partiel ou incomplet (%) (1)	3,0	1,5	3,3	0,2	4,4	2,9	10,8
Part des non-titulaires (%)	0,6	11,0	0,0	25,0	0,7	6,5	1,1
Enseignement du second degré public							
Âge moyen	47,1	43,0	48,3	39,2	45,9	45,0	44,9
Part des femmes (%)	59,4	47,3	63,9	41,4	52,4	52,8	59,1
Part du temps partiel ou incomplet (%) (1)	5,9	4,3	3,7	2,2	6,7	5,1	9,8
Part des non-titulaires (%)	11,8	25,5	12,5	52,3	10,8	19,6	8,2
Enseignement du premier degré privé (2)							
Âge moyen	45,1	42,7	46,8		43,3	44,4	44,1
Part des femmes (%)	89,2	81,6	87,6		91,0	88,7	92,3
Part du temps partiel ou incomplet (%) (1)	4,4	3,7	2,4		9,2	6,0	18,2
Part des non-titulaires (%)	24,4	25,7	33,8		23,4	26,0	15,3
Enseignement du second degré privé (2)							
Âge moyen	49,0	41,9	47,5		45,5	46,4	45,9
Part des femmes (%)	59,7	58,8	66,2		59,9	61,2	65,7
Part du temps partiel ou incomplet (%) (1)	17,3	20,8	14,4		22,1	18,8	20,5
Part des non-titulaires (%)	27,1	51,0	32,6		19,4	29,0	19,9
Total enseignement							
Âge moyen	46,3	41,4	47,2	39,5	44,5	43,9	44,1
Part des femmes (%)	69,5	63,0	73,2	50,2	64,1	64,0	71,9
Part du temps partiel ou incomplet (%) (1)	5,5	3,6	4,2	1,3	6,4	4,8	11,9
Part des non-titulaires (%)	8,9	19,8	9,8	39,3	7,3	14,7	7,2

► **Champ** : DROM (hors Mayotte pour le privé), ensemble des agents payés par l'Éducation nationale, en activité et ayant une affectation au 30 novembre 2021. Public et Privé sous contrat.

RERS 2022, DEPP

1. Il regroupe le temps partiel, à l'initiative de l'agent, et le temps incomplet (à l'initiative de l'administration, un agent contractuel peut se voir attribuer un temps de travail inférieur à un temps plein).

2. Uniquement enseignants du secteur privé sous contrat, ceux du secteur privé hors contrat ne sont pas payés par l'Éducation nationale.

Lecture : en Guadeloupe, les agents ayant pour mission l'enseignement d'élèves du premier degré public ont en moyenne 44,9 ans et sont des femmes à 83,3%.