

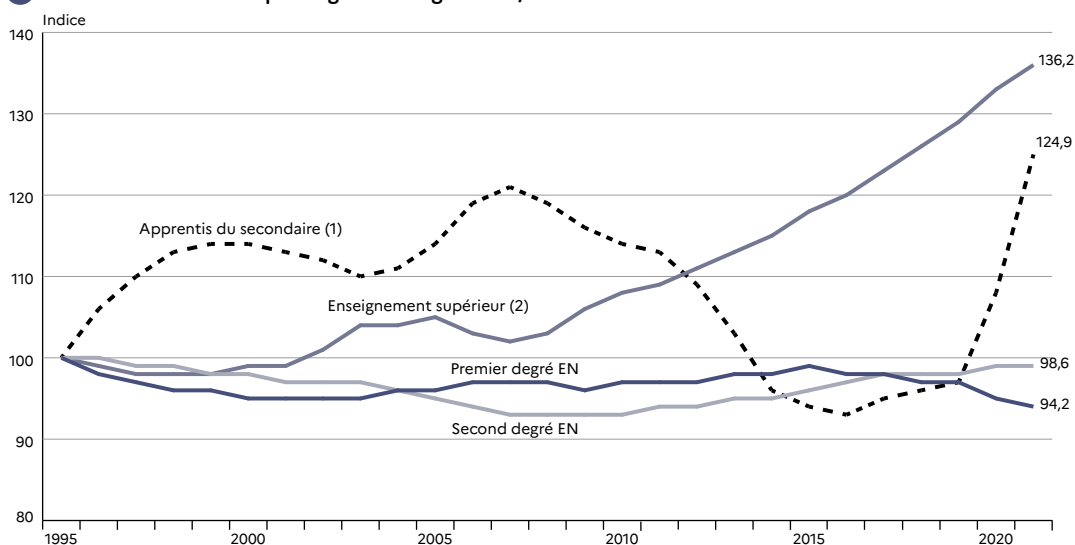
À la rentrée 2021, en France métropolitaine et dans les DROM, l'ensemble du système éducatif public et privé scolarisent 12,8 millions d'élèves et d'apprentis dans les premier et second degrés (1). La quasi-stabilité des effectifs sur un an recouvre des évolutions disparates selon le niveau et le statut (2). Entre les rentrées 2020 et 2021, les effectifs d'apprentis du secondaire augmentent fortement (15,7%).

Les effectifs du second degré sous statut scolaire du ministère chargé de l'Éducation nationale stagnent. Les effectifs des formations professionnelles sont en baisse (-1,8%) tandis que les effectifs des formations générales et technologiques sont en hausse (+1,0%).

Les effectifs du premier degré diminuent pour la cinquième année consécutive, compte tenu de la baisse des naissances depuis 2010 (-1,3%). En revanche, les effectifs des unités localisées pour l'inclusion scolaire (ULIS) sont en hausse (+2,3%).

À la rentrée 2021, l'ensemble des établissements d'enseignement supérieur scolarisent 3,0 millions d'étudiants, en hausse de 2,5% sur un an (3). Les écoles de commerce, et assimilées, connaissent la plus forte hausse (+9,0%), suivies des STS (+8,5%). D'un autre côté, les effectifs en DUT baissent (-4,9%) ainsi qu'en classes préparatoires (-1,8%).

1 Évolution des effectifs par degré d'enseignement, base 100 en 1995



► Champ : France métropolitaine + DROM (Mayotte à partir de 2011), Public + Privé (uniquement privé sous contrat pour le premier degré à partir de 2009 et pour le second degré sur toute la période).

1. Jusqu'en 2018, cette catégorie inclut les préapprentis.

2. Les STS en apprentissage sont prises en compte à partir de 2010.

RERS 2022, DEPP, SIES

Précisions

Cette fiche fait la synthèse de données présentées dans la publication, disponibles pour la dernière rentrée scolaire, et qui portent sur :

- les élèves du premier et du second degré dans un établissement sous tutelle du ministère chargé de l'Éducation nationale (cf. chapitres 3 et 4) ;
- les élèves du second degré dans un établissement sous tutelle du ministère chargé de l'Agriculture, sous statut scolaire (cf. fiche 4.27) ;
- les élèves pris en charge dans les établissements hospitaliers et médico-sociaux, dans un établissement sous tutelle du ministère chargé de la Santé (cf. fiche 1.6) ;

- les apprentis du second degré en centres de formation d'apprentis (cf. chapitre 5) ;
- les étudiants dans un établissement d'enseignement supérieur (tous types d'établissements et de tutelles), y compris formation continue, et qui incluent une partie des apprentis (cf. chapitre 6).

Population scolaire du premier degré, population scolaire du second degré, population étudiante – Voir « Glossaire ».

Attention – Les inscriptions comptabilisées à l'université excluent, pour tous les millésimes, les inscriptions simultanées à l'université et en CPGE, rendues obligatoires par la loi en 2013.

Source

DEPP et SIES-MESR.

Voir les sources décrites pour chaque niveau d'enseignement dans les chapitres correspondants.

2 Évolution des effectifs d'élèves et d'apprentis du premier et du second degré, en milliers

	1980	1990	2000	2010	2015	2018	2019	2020	2021	Évol. 2020/ 2021 (%)
Préélémentaire	2 456,5	2 644,2	2 540,3	2 532,8	2 552,0	2 473,1	2 441,8	2 375,0	2 337,4	-1,6
Élémentaire	4 810,0	4 218,0	3 953,0	4 071,4	4 175,7	4 180,2	4 160,8	4 138,0	4 090,0	-1,2
ULIS	129,8	91,2	58,7	44,3	48,7	51,0	50,8	52,9	54,1	2,3
Premier degré public et privé sous contrat	7 396,3	6 953,4	6 552,0	6 648,6	6 776,4	6 704,3	6 653,5	6 565,8	6 481,5	-1,3
Premier degré privé hors contrat (1)				15,6	28,8	45,9	50,3	51,0	57,1	12,0
Formations en collège	3 376,9	3 368,1	3 400,0	3 213,5	3 308,9	3 361,5	3 398,6	3 414,4	3 407,5	-0,2
<i>dont enseignement adapté du second degré (Segpa) (2)</i>	114,9	114,6	110,2	95,6	88,8	84,9	86,4	87,1	87,0	-0,1
Formations professionnelles en lycée (3)	807,9	750,0	694,5	690,9	656,9	640,9	636,7	638,3	626,7	-1,8
Formations générales et technologiques en lycée	1 124,4	1 607,6	1 493,9	1 417,6	1 543,2	1 614,0	1 611,7	1 604,4	1 620,6	1,0
Second degré public et privé sous contrat	5 309,2	5 725,8	5 588,4	5 322,1	5 509,0	5 616,4	5 646,9	5 657,0	5 654,8	0,0
Second degré privé hors contrat (1)			26,0	31,1	27,5	28,6	29,5	28,8	31,4	9,0
Second degré Agriculture (4)	117,1	116,2	151,3	149,9	144,5	137,3	136,7	133,2	135,2	1,5
Établissements spécialisés de la Santé (4)	96,2	88,2	81,4	71,5	71,4	70,2	66,6	67,0	66,6	-0,6
Apprentis de l'enseignement secondaire (5)	244,1	225,6	324,9	322,1	266,5	272,9	275,0	306,3	354,4	15,7
Total élèves et apprentis des premier et second degrés	13 162,8	13 109,2	12 723,9	12 560,9	12 824,0	12 875,6	12 858,5	12 809,2	12 781,1	-0,2

RERS 2022, DEPP, SIES

► **Champ : France métropolitaine + DROM (Mayotte à partir de 2011), Public + Privé.**

1. Le privé sous contrat et hors contrat ne sont distingués qu'à partir de 2010 pour le premier degré et de 2000 pour le second degré.

2. L'enseignement adapté inclut les effectifs des Segpa en lycée et en EREA.

3. À partir de la rentrée 1995, les formations professionnelles en lycée incluent les formations complémentaires et les préparations diverses de niveaux 3 et 4.

4. Sans doubles comptes avec le ministère chargé de l'Éducation nationale. Pour les établissements relevant du ministère chargé de la Santé, il s'agit des élèves pris en charge dans les établissements hospitaliers et médico-sociaux, sans double compte avec l'Éducation nationale depuis 2008 (voir 1.6).

5. Données provisoires pour l'année 2021-2022. Jusqu'en 2018, cette ligne inclut les préapprentis.

ULIS : unité localisée pour l'inclusion scolaire; **Segpa** : section d'enseignement général et professionnel adapté; **CFA** : centre de formation d'apprentis.

3 Évolution des effectifs d'étudiants et d'apprentis du supérieur, en milliers

	1980	1990	2000	2010	2015	2018	2019	2020	2021	Évol. 2020/ 2021 (%)
Universités	858,1	1 159,9	1 396,8	1 420,6	1 552,2	1 614,9	1 635,4	1 650,0	1 656,9	0,4
<i>dont : préparation DUT</i>	53,7	72,3	116,1	115,7	116,2	119,7	120,6	120,9	115,1	-4,9
<i>ingénieurs (y compris en partenariat)</i>	8,3	10,5	23,2	23,9	28,5	31,0	31,8	31,2	31,5	0,9
CPGE	40,1	64,4	70,3	79,9	85,9	85,1	85,1	84,9	83,4	-1,8
STS et assimilés (1)	67,9	199,3	238,9	292,2	316,3	335,2	341,7	376,8	408,9	8,5
Formations d'ingénieurs (hors universités yc en partenariat)	31,6	47,1	73,3	101,6	118,0	133,2	135,8	140,8	144,5	2,7
Écoles de commerce, gestion, comptabilité et vente (hors STS, DCG DSCG)	15,8	46,1	63,4	121,3	136,2	187,4	199,2	219,3	239,1	9,0
Écoles paramédicales et sociales (2)	91,7	74,4	93,4	137,4	135,2	138,6	140,8	142,0	141,7	
Autres établissements d'enseignement supérieur (3)	75,8	125,7	224,3	196,2	226,1	260,1	269,1	281,6	294,5	4,6
Total enseignement supérieur (y compris apprentissage)	1 181,1	1 717,1	2 160,3	2 349,2	2 569,9	2 754,6	2 807,0	2 895,5	2 968,9	2,5
Total apprentis du supérieur	0,0	1,3	51,2	111,4	144,0	179,8	203,8	323,3	479,6	48,3

RERS 2022, DEPP, SIES

► **Champ : France métropolitaine + DROM (Mayotte à partir de 2011), Public + Privé.**

1. Les STS en apprentissage sont prises en compte à partir de 2010.

2. Données provisoires pour l'année 2021-2022.

3. Groupe non homogène (établissements universitaires privés, grands établissements, écoles vétérinaires, écoles normales supérieures, écoles dépendant d'autres ministères, etc.).

Il comprend également les effectifs des IUFM avant leur rattachement à une université (2008 à 2010).

DUT : diplôme universitaire de technologie; **CPGE** : classe préparatoire aux grandes écoles; **STS** : section de technicien supérieur; **DCG** : diplôme de comptabilité et gestion;

DSCG : diplôme supérieur de comptabilité et gestion.

En 2020-2021, les effectifs de la population scolarisée (15 589 000) ont augmenté de 114 100 élèves, étudiants et apprentis, soit une hausse de 0,2% par rapport à la rentrée précédente (1). Dans le même temps, la population a augmenté également de 0,3%. Au total, 23,0% de la population de France métropolitaine et des départements et régions d'outre-mer est scolarisée en 2020-2021.

Selon les académies, les effectifs scolarisés évoluent différemment entre les années scolaires 2019-2020 et 2020-2021. Ils progressent pour la majorité des académies avec éventuellement des disparités départementales. La hausse la plus importante est dans l'académie de Mayotte (+3,9%), suivie des académies de Paris (+2,8%), de Guyane (+2,3%). Au contraire, les plus

fortes baisses concernent les académies de Martinique (-2,4%) et de Besançon (-0,8%).

En France métropolitaine, le **taux de scolarisation** varie de 15,8% dans l'académie de Corse à 32,3% dans celle de Paris. Les résultats sont contrastés au sein des académies. Ainsi, dans l'académie de Bordeaux, le taux est de 24,2% en Gironde contre 15,8% en Dordogne. Sur le plan national, c'est le département de la Creuse qui affiche le taux le plus faible avec seulement 14,4% de la population scolarisée. Dans les DROM, la part de la population scolarisée (28,0%) est toujours au-dessus de la moyenne nationale, à l'exception de la Martinique. Cela s'explique par l'importance de la part des jeunes dans la population totale de ces départements.

Précisions

Population scolarisée – Elle comprend les élèves, étudiants et apprentis en formation initiale dans les établissements relevant des ministères chargés de l'Éducation nationale et de l'Enseignement supérieur, mais aussi ceux dépendant d'autres ministères (notamment ceux chargés de l'Agriculture, de la Santé, etc.). Les effectifs du supérieur sont estimés en éliminant les doubles inscriptions. La population scolarisée de la Guadeloupe intègre celles de Saint-Martin et Saint-Barthélemy, collectivités d'outre-mer depuis 2007, mais relevant de l'académie de la Guadeloupe.

Population totale – Les effectifs par tranche d'âge ont été estimés par la direction de l'évaluation, de la prospective et de la performance (DEPP) à partir du bilan démographique de l'Insee. Les données sont provisoires pour les deux dernières années (2019 et 2020). Elles portent sur la France métropolitaine et les DROM.

Source

Systèmes d'information et enquêtes statistiques, DEPP et SIES-MESR.
Statistiques communiquées par le ministère chargé de l'Agriculture et par le ministère chargé de la Santé.
Insee-traitement DEPP pour les effectifs de population.

1 Population scolarisée et population totale par département, académie et région académique en 2020-2021

Départements, académies et régions académiques	Population scolarisée	Évolution 2019/2020 (%)	Population totale (p)	Taux de scolarisation (%)	Départements, académies et régions académiques	Population scolarisée	Évolution 2019/2020 (%)	Population totale (p)	Taux de scolarisation (%)
Allier	57 785	-0,8	333 567	17,3	Seine-et-Marne	336 190	0,4	1 440 211	23,3
Cantal	22 305	-1,0	144 008	15,5	Seine-Saint-Denis	421 347	0,6	1 683 621	25,0
Haute-Loire	43 120	-0,4	227 811	18,9	Val-de-Marne	332 578	1,4	1 432 572	23,2
Puy-de-Dôme	156 444	1,2	670 679	23,3	Créteil	1 090 115	0,8	4 556 404	23,9
Clermont-Ferrand	279 654	0,4	1 376 065	20,3	Paris	702 276	2,8	2 172 527	32,3
Ardèche	60 408	-1,1	330 401	18,3	Yvelines	350 462	0,1	1 462 120	24,0
Drôme	104 460	0,4	521 405	20,0	Essonne	348 342	1,3	1 315 696	26,5
Isère	321 530	0,3	1 284 991	25,0	Hauts-de-Seine	368 523	1,7	1 644 340	22,4
Savoie	96 338	1,3	440 771	21,9	Val-d'Oise	330 736	1,5	1 276 334	25,9
Haute-Savoie	170 677	1,1	841 762	20,3	Versailles	1 398 063	1,2	5 698 490	24,5
Grenoble	753 413	0,5	3 419 330	22,0	Île-de-France	3 190 454	1,4	12 427 421	25,7
Ain	134 637	0,7	660 682	20,4	Calvados	163 446	0,2	696 308	23,5
Loire	175 768	-0,4	766 638	22,9	Manche	89 877	-1,5	493 353	18,2
Rhône	553 112	2,0	1 911 942	28,9	Orne	51 402	-1,4	276 235	18,6
Lyon	863 517	1,3	3 339 262	25,9	Eure	121 313	-0,9	595 859	20,4
Auvergne-Rhône-Alpes	1 896 584	0,8	8 134 657	23,3	Seine-Maritime	312 430	1,4	1 256 502	24,9
Doubs	133 910	-0,2	547 775	24,4	Normandie	738 468	0,2	3 318 257	22,3
Jura	48 655	-1,1	257 788	18,9	Normandie	738 468	0,2	3 318 257	22,3
Haute-Saône	41 945	-2,0	233 992	17,9	Dordogne	65 147	-0,7	412 957	15,8
Territoire de Belfort	30 487	-1,8	138 922	21,9	Gironde	404 041	1,7	1 666 281	24,2
Besançon	254 997	-0,8	1 178 477	21,6	Landes	71 837	-0,1	419 686	17,1
Côte-d'Or	131 601	0,9	534 751	24,6	Lot-et-Garonne	60 282	-0,4	330 015	18,3
Nièvre	33 506	-2,0	201 144	16,7	Pyrénées-Atlantiques	140 141	0,8	689 426	20,3
Saône-et-Loire	97 455	-0,8	548 343	17,8	Bordeaux	741 448	1,0	3 518 365	21,1
Yonne	60 213	-1,4	333 255	18,1	Corrèze	40 859	-1,2	239 458	17,1
Dijon	322 775	-0,3	1 617 493	20,0	Creuse	16 550	-1,2	114 901	14,4
Bourgogne-Franche-Comté	577 772	-0,6	2 795 970	20,7	Haute-Vienne	81 470	0,6	370 889	22,0
Côtes-d'Armor	112 381	-0,5	601 817	18,7	Limoges	138 879	-0,1	725 248	19,1
Finistère	197 407	0,8	921 143	21,4	Charente	61 883	-0,6	351 414	17,6
Ille-et-Vilaine	293 019	1,7	1 100 060	26,6	Charente-Maritime	122 012	0,0	657 586	18,6
Morbihan	152 756	-0,2	767 703	19,9	Deux-Sèvres	69 751	-0,2	374 690	18,6
Rennes	755 563	0,7	3 390 723	22,3	Vienne	109 533	0,3	440 420	24,9
Bretagne	755 563	0,7	3 390 723	22,3	Poitiers	363 179	0,0	1 824 110	19,9
Cher	52 633	-0,9	299 070	17,6	Nouvelle-Aquitaine	1 243 506	0,5	6 067 723	20,5
Eure-et-Loir	87 783	-0,9	429 500	20,4	Aude	66 307	-0,5	378 504	17,5
Indre	35 459	-1,7	216 189	16,4	Gard	153 234	0,6	752 125	20,4
Indre-et-Loire	145 733	0,9	613 784	23,7	Hérault	296 455	1,9	1 207 764	24,5
Loir-et-Cher	59 946	-1,1	328 316	18,3	Lozère	14 685	-1,7	76 536	19,2
Loiret	162 612	0,9	685 364	23,7	Pyrénées-Orientales	96 478	0,2	484 190	19,9
Orléans-tours	544 166	0,0	2 572 223	21,2	Montpellier	627 159	1,0	2 899 119	21,6
Centre-Val de Loire	544 166	0,0	2 572 223	21,2	Ariège	25 530	-1,6	153 329	16,7
Corse-du-Sud	23 548	-0,6	161 215	14,6	Aveyron	47 185	-1,8	280 026	16,9
Haute-Corse	31 181	0,6	185 603	16,8	Haute-Garonne	374 579	2,4	1 437 449	26,1
Corse	54 729	0,1	346 818	15,8	Gers	31 563	-1,6	192 174	16,4
Corse	54 729	0,1	346 818	15,8	Lot	26 444	-1,3	175 208	15,1
Meurthe-et-Moselle	202 290	1,5	732 265	27,6	Hautes-Pyrénées	40 567	-1,1	231 090	17,6
Meuse	32 408	-2,0	180 286	18,0	Tarn	76 514	-0,7	393 098	19,5
Moselle	195 182	-0,6	1 046 625	18,6	Tarn-et-Garonne	51 290	-0,6	263 362	19,5
Vosges	65 450	-1,7	360 741	18,1	Toulouse	673 672	0,8	3 125 736	21,6
Nancy-Metz	495 330	0,0	2 319 917	21,4	Occitanie	1 300 831	0,9	6 024 855	21,6
Ardennes	49 739	-1,7	267 124	18,6	Loire-Atlantique	352 368	1,2	1 463 125	24,1
Aube	63 307	0,1	310 963	20,4	Maine-et-Loire	215 206	1,4	829 049	26,0
Marne	137 554	0,6	565 411	24,3	Mayenne	62 877	-0,9	306 435	20,5
Haute-Marne	29 767	-2,4	168 694	17,6	Sarthe	123 621	-0,7	566 112	21,8
Reims	280 367	-0,3	1 312 192	21,4	Vendée	136 924	0,2	695 756	19,7
Bas-Rhin	271 941	0,6	1 152 863	23,6	Nantes	890 996	0,7	3 860 477	23,1
Haut-Rhin	154 435	0,2	769 538	20,1	Pays de la Loire	890 996	0,7	3 860 477	23,1
Strasbourg	426 376	0,5	1 922 401	22,2	Alpes-de-Haute-Provence	28 511	0,1	165 488	17,2
Grand Est	1 202 073	0,1	5 554 510	21,6	Hautes-Alpes	24 961	-0,2	141 677	17,6
Aisne	108 138	-0,8	527 166	20,5	Bouches-du-Rhône	496 822	1,8	2 073 347	24,0
Oise	179 603	0,1	833 141	21,6	Vaucluse	125 071	0,0	565 532	22,1
Somme	139 310	-0,8	568 585	24,5	Aix-Marseille	675 365	1,3	2 946 044	22,9
Amiens	427 051	-0,4	1 928 892	22,1	Alpes-Maritimes	238 055	1,6	1 105 518	21,5
Nord	703 703	0,9	2 617 962	26,9	Var	200 536	0,9	1 093 059	18,3
Pas-de-Calais	319 418	-0,6	1 461 502	21,9	Nice	438 591	1,3	2 198 577	19,9
Lille	1 023 121	0,4	4 079 464	25,1	Provence-Alpes-Côte d'Azur	1 113 956	1,3	5 144 621	21,7
Hauts-de-France	1 450 172	0,2	6 008 356	24,1	France métropolitaine	14 959 270	0,7	65 646 611	22,8
					Guadeloupe	108 020	0,2	422 694	25,6
					Guyane	91 136	2,3	300 989	30,3
					Martinique	72 963	-2,4	357 692	20,4
					Mayotte	108 014	3,9	288 348	37,5
					La Réunion	249 837	1,6	877 051	28,5
					France métro. + DROM	15 589 240	0,2	67 893 385	23,0

RERS 2022, DEPP

Pendant l'année scolaire 2020-2021, plus de 15 589 000 jeunes sont scolarisés en France métropolitaine et dans les départements et régions d'outre-mer. Ces élèves, apprentis et étudiants, représentent 23% de la population totale (2).

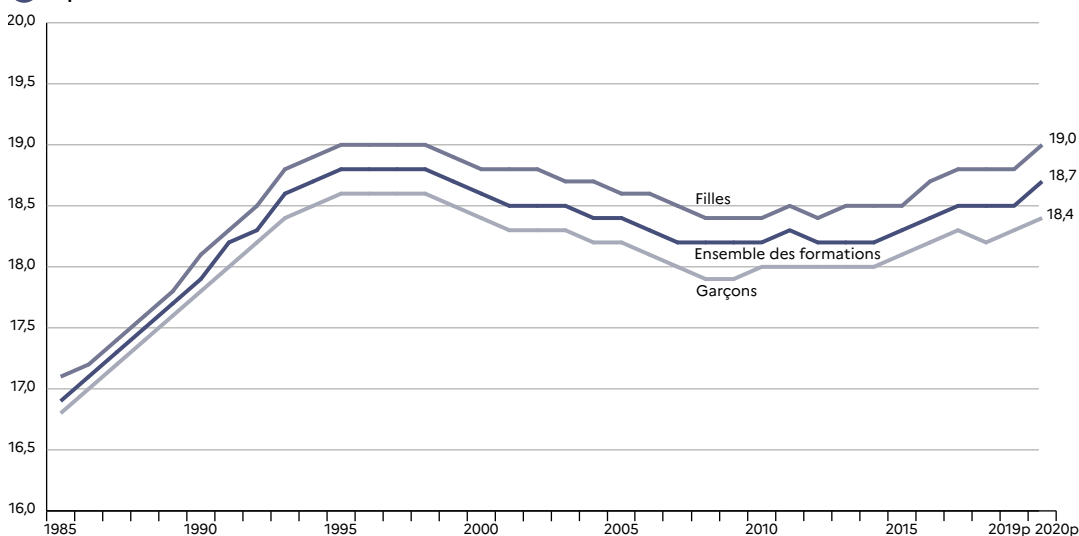
Les élèves arrivent plus jeunes qu'en 2019 dans le second degré et en sortent également plus vite. La part de jeunes scolarisés dans le second degré diminue en effet pour les plus de 18 ans alors qu'elle augmente pour les élèves ayant entre 11 et 17 ans. Cela est dû en partie à la baisse des redoublements.

La scolarisation dans l'enseignement supérieur progresse surtout pour les jeunes âgés de 18 ans. Sinon, elle reste globalement stable avec des disparités selon les âges. Le **taux de scolarisation** en apprentissage augmente

pour les jeunes de 18 à 23 ans ; c'est le nombre d'étudiants âgés de 21 à 22 ans qui augmente le plus (près de 3 points d'augmentation par rapport à 2019).

En 2020-2021, l'espérance de scolarisation à 2 ans s'établit à 18,7 ans, en augmentation de 0,2 point par rapport à l'an dernier (1). L'espérance de scolarisation à 15 ans augmente aussi à la rentrée 2020 par rapport à 2019. Les taux de scolarisation par **âge** (atteint au cours de l'année) constatés en 2020-2021 permettent d'espérer, pour un jeune âgé de 15 ans, encore 6,6 années de formation initiale, dont 3,3 années dans l'enseignement supérieur (3). Cette espérance de scolarisation dans le supérieur est plus longue pour les filles que pour les garçons (3,6 années contre 2,9 années), car celles-ci s'orientent davantage vers des formations supérieures longues.

1 Espérance de scolarisation à 2 ans entre 1985 et 2020



► Champ : Public + Privé ; 1985-1998 : France métropolitaine ; 1999-2012 : France métropolitaine + DROM hors Mayotte ; 2013-2020 : France métropolitaine + DROM.

RERS 2022, DEPP

Note : L'espérance de scolarisation à 2 ans est la somme des taux de scolarisation par âge de 2 à 29 ans. Elle représente la durée d'études que connaîtrait une génération qui aurait, tout au long de sa vie scolaire, les taux de scolarisation observés une année donnée.

Précisions

L'âge correspond à l'âge atteint par les élèves en cours d'année.

Enseignement spécialisé hors MENJ – Enseignement dispensé à des élèves en grande difficulté dans des établissements ne dépendant pas du MENJ, enseignement que l'on ne peut classer ni dans le premier, ni dans le second degré.

Autres formations du second degré – Second degré agricole, enseignement spécial de la santé, formations sociales et de la santé de niveaux 3 et 4.

Population scolarisée, population totale, premier degré, second degré du MENJ, apprentis, enseignement supérieur – Voir « Glossaire ».

Source

Systèmes d'information et enquêtes statistiques DEPP et SIES-MESR.

Statistiques communiquées par le ministère chargé de l'Agriculture et par le ministère chargé de la Santé.

Insee-traitement DEPP pour les effectifs de population.

2 Population scolarisée et taux de scolarisation par âge en 2020-2021

Année de naissance	Âge	Effectifs de population		Taux de scolarisation (%) (1)								
		Population totale (p)	Population scolarisée	Ensemble des formations (2)	1 ^{er} degré MENJ y c. spécialisé	Ens. spécial hors MENJ	2 ^e degré MENJ y c. adapté	Autres formations du 2 ^e degré	Apprentis	Ens. supérieur		
2019-2020	0-1 an	1 492 188	s.o.									
2018	2 ans	760 470	71 410	9,4 (-1,4)	9,4 (-1,4)							
2017	3 ans	769 154	742 794	96,6 (-0,8)	96,5 (-0,8)							
2016	4 ans	780 941	776 510	99,4 (-0,4)	99,4 (-0,4)			0,1 (0)				
2015	5 ans	796 483	799 260	100 (0)	100 (0)			0,1 (0)				
2014	6 ans	820 006	825 897	100 (0)	100 (0)			0,1 (0)				
2013	7 ans	822 796	829 614	100 (0)	100 (0)			0,2 (0)				
2012	8 ans	831 342	841 879	100 (0)	100 (0)			0,4 (0)				
2011	9 ans	837 675	846 753	100 (0)	100 (0)			0,4 (0)				
2010	10 ans	858 800	863 275	100 (0)	97,7 (0)			0,5 (0)	2,4 (-0,2)			
2009	11 ans	848 634	854 926	100 (0)	6,4 (-0,1)			0,6 (0)	93,8 (0,2)			
2008	12 ans	855 695	857 723	100 (0,1)	0,2 (0)			0,7 (0)	99,4 (0,4)			
2007	13 ans	849 203	846 594	99,7 (0)	0 (0)			0,8 (0)	98,6 (0)			
2006	14 ans	861 241	855 712	99,4 (0,2)				0,8 (0)	96,9 (0,3)	1,6 (-0,1)		
2005	15 ans	845 793	830 405	98,2 (0)				0,9 (0)	90,4 (0)	4,1 (0)	2,8 (0)	
2004	16 ans	841 367	808 930	96,1 (0,3)				0,8 (0)	85,8 (0,4)	4 (0)	5,5 (-0,1)	
2003	17 ans	833 653	787 346	94,4 (0,6)				0,6 (0)	80,1 (0,6)	3,6 (-0,1)	6,8 (0,2)	3,3 (0)
2002	18 ans	834 491	663 402	79,5 (1,6)				0,5 (0)	17,8 (-3,2)	1,7 (-0,2)	9,9 (1,9)	49,6 (3,1)
2001	19 ans	839 219	568 519	67,7 (2,1)				0,3 (0)	3,9 (-1,1)	0,9 (-0,1)	9,5 (2)	53,1 (1,2)
2000	20 ans	841 925	476 576	56,6 (1,6)				0,1 (0)	1,1 (-0,2)	0,6 (0)	9,5 (2,5)	45,2 (-0,7)
1999	21 ans	786 024	370 693	47,2 (2,6)				0,1 (0)	0,4 (0)	0,4 (0)	8,7 (2,9)	37,6 (-0,2)
1998	22 ans	771 136	305 913	39,7 (2,1)					0,2 (0)	0,3 (0)	8,1 (2,8)	31,1 (-0,7)
1997	23 ans	745 197	219 198	29,4 (2,4)					0,2 (0)	0,2 (0)	6,1 (2,2)	22,9 (0,2)
1996	24 ans	748 885	143 986	19,2 (1,2)					0,1 (0)	0,1 (0)	3,9 (1,4)	15,1 (-0,2)
1995	25 ans	739 517	95 280	12,9 (0,7)							2,5 (0,9)	10,3 (-0,1)
1994	26 ans	720 055	65 169	9,1 (0,6)							1,6 (0,6)	7,3 (0)
1993	27 ans	724 249	47 924	6,6 (0,6)							1,1 (0,5)	5,4 (0,1)
1992	28 ans	759 477	36 360	4,8 (0,4)							0,1 (0)	0,8 (0,4)
1991	29 ans	773 876	27 004	3,5 (0,3)							0,1 (0)	0,6 (0,3)
1990 et avant	30 et plus	43 903 893	130 188	0,3 (0)								0,3 (0)
Total		67 893 385	15 589 240	23 (0,1)	9,7 (-0,2)			0,1 (0)	8,4 (0)	0,2 (0)	0,9 (0,2)	3,6 (0,1)

► Champ : France métropolitaine + DROM, Public + Privé.

(p) : provisoire

s.o. : sans objet

RERS 2022, DEPP

1. Après chaque taux, est indiquée entre parenthèses la variation en points par rapport à la rentrée 2019. Exemple : à 20 ans, 56,6% des jeunes sont scolarisés à la rentrée 2020, soit 1,6 point de plus qu'à la rentrée 2019.

2. Dans certaines tranches d'âge, l'effectif scolarisé constaté est supérieur à celui de la population totale du même âge estimée à partir des bilans démographiques. Dans ce cas, le taux de scolarisation est forcé à 100% (sans décimale). Par ailleurs, les effectifs du supérieur sont estimés en éliminant les doubles inscriptions et les effectifs en formation continue, la population scolarisée est donc moins importante que celle présentée dans d'autres pages.

3 Évolution de l'espérance de scolarisation à 15 ans, en années (1)

	France métropolitaine				France métropolitaine + DROM hors Mayotte				France métropolitaine + DROM	
	1985 1986	1990 1991	1995 1996	2000 2001	2000 2001	2010 2011	2017 2018	2018 2019 (p)	2019 2020 (p)	2020 2021 (p)
Ensemble des formations	4,7	5,6	6,5	6,3	6,3	6,2	6,5	6,5	6,5	6,6
Filles	4,8	5,7	6,6	6,5	6,5	6,4	6,8	6,8	6,8	7,0
Garçons	4,6	5,5	6,3	6,2	6,2	6,0	6,3	6,3	6,2	6,4
Dans le secondaire	3,4	3,9	4,0	3,9	3,9	3,6	3,4	3,4	3,3	3,3
Filles	3,4	3,9	4,0	3,8	3,8	3,5	3,4	3,3	3,3	3,3
Garçons	3,4	3,9	4,1	3,9	3,9	3,6	3,4	3,4	3,4	3,4
Dans le supérieur	1,3	1,7	2,4	2,5	2,4	2,6	3,1	3,1	3,1	3,3
Filles	1,4	1,9	2,7	2,7	2,7	2,8	3,4	3,4	3,4	3,6
Garçons	1,2	1,6	2,1	2,2	2,2	2,3	2,8	2,8	2,8	2,9

► Champ : France métropolitaine + DROM (Mayotte à partir de 2018), Public + Privé.

RERS 2022, DEPP

1. L'espérance de scolarisation à 15 ans est la somme des taux de scolarisation par âge de 15 à 29 ans.

Elle représente la durée d'études que connaîtrait une génération qui aurait tout au long de sa vie scolaire les taux de scolarisation, observés une année.

En 2020-2021, en France métropolitaine et dans les DROM, la répartition des jeunes de 14, 15, 16 et 17 ans dans le système éducatif montre une nette différence entre les filles et les garçons, les premières se montrant plus précoces et s'orientant plus souvent vers les filières générales et technologiques (1).

À 14 ans, 96,6% des jeunes se trouvent au collège. À cet âge, les filles sont plus fréquemment en troisième que les garçons (86,5% contre 82,1%). Au même âge, 10,1% des garçons sont encore en quatrième, contre seulement 7,4% des filles (2). Par ailleurs, les garçons suivent plus fréquemment un enseignement adapté.

À 15 ans, l'écart entre filles et garçons se creuse, puisque 69,2% des filles sont en formations générales ou technologiques contre seulement 55,3% des garçons. Ceux-ci sont en effet plus souvent en collège et en lycée professionnel.

À 16 ans, la différence entre garçons et filles se manifeste également au travers de l'orientation prise. En effet, si l'enseignement général ou technologique reste dominant pour les deux sexes (69,0% pour les filles et 54,5% pour les garçons), l'enseignement professionnel en lycée ou en apprentissage accueille davantage les garçons (39,1%) que les filles (26,0%). C'est en apprentissage que l'écart est le plus important puisque les garçons y sont trois fois plus scolarisés que les filles.

À 17 ans, 5,6% des jeunes ne sont plus scolarisés. Les garçons sont plus fréquemment dans ce cas que les filles : 6,2% contre 4,9%.

Précisions

Population concernée – Ensemble des élèves des premier et second degrés (y compris enseignements spécialisés et adaptés), des apprentis, des étudiants, dans le secteur public et le secteur privé sous contrat et hors contrat en France métropolitaine et dans les DROM. Les élèves et étudiants sous tutelle du ministère chargé de l'Agriculture ou d'autres ministères sont comptabilisés.

Population à 14, 15, 16 et 17 ans – Elle comprend tous les jeunes ayant atteint 14, 15, 16 ou 17 ans au 1^{er} janvier inclus dans l'année scolaire considérée. Cette population a été évaluée à partir du bilan démographique de l'Insee (données provisoires pour l'année 2020).

Pro court scolaire, pro court apprentissage, pro long scolaire, pro long apprentissage, post-bac – Voir « Glossaire ».

Source

Systèmes d'information et enquêtes statistiques DEPP et SIES-MESR.
Statistiques communiquées par le ministère chargé de l'Agriculture et par le ministère chargé de la Santé.
Insee-traitement DEPP pour les effectifs de population.

1 Répartition des jeunes de 14 à 17 ans par niveau de scolarisation et par sexe en 2020-2021

	14 ans			15 ans			16 ans			17 ans		
	Filles	Garçons	Total	Filles	Garçons	Total	Filles	Garçons	Total	Filles	Garçons	Total
Enseignements adaptés	10 481	17 534	28 015	8 704	14 410	23 114	2 735	4 850	7 585	1 796	3 180	4 976
6 ^e et 5 ^e	963	1 342	2 305	113	152	265	23	54	77	38	45	83
4 ^e	31 328	44 668	75 996	1 336	2 007	3 343	116	175	291	34	54	88
3 ^e	363 981	361 674	725 655	40 488	57 160	97 648	2 835	4 389	7 224	304	759	1 063
Formations en collège	406 753	425 218	831 971	50 641	73 729	124 370	5 709	9 468	15 177	2 172	4 038	6 210
2 ^e générale et techno	10 521	11 655	22 176	274 318	228 346	502 664	22 452	22 659	45 111	1 834	1 916	3 750
1 ^{re} générale et techno	277	407	684	10 536	11 140	21 676	249 595	202 061	451 656	25 121	26 628	51 749
Terminale générale et techno	13	10	23	267	370	637	10 518	10 525	21 043	237 899	189 309	427 208
Formations GT en lycée	10 811	12 072	22 883	285 121	239 856	524 977	282 565	235 245	517 810	264 854	217 853	482 707
Pro court scolaire (1)	37	61	98	9 474	14 315	23 789	19 375	29 138	48 513	13 684	22 313	35 997
Pro court apprentissage (1)	2	4	6	4 875	15 192	20 067	9 244	28 592	37 836	8 660	29 309	37 969
Pro long scolaire (1)	273	458	731	55 044	78 476	133 520	76 626	104 671	181 297	77 752	100 528	178 280
Pro long apprentissage (1)			5	477	3 159	3 636	1 310	6 655	7 965	4 386	14 073	18 459
Formations pro en lycée ou apprentissage	312	528	840	69 870	111 142	181 012	106 555	169 056	275 611	104 482	166 223	270 705
Post-bac	4	14	18	18	28	46	118	214	332	14 100	13 624	27 724
Total scolarisés	417 880	437 832	855 712	405 650	424 755	830 405	394 947	413 983	808 930	385 608	401 738	787 346
Non-scolarisés (2)	2 989	2 540	5 529	6 787	8 944	15 388	14 526	17 911	32 437	19 929	26 378	46 307
Population (p)	420 869	440 372	861 241	412 094	433 699	845 793	409 473	431 894	841 367	405 537	428 116	833 653

En %	14 ans			15 ans			16 ans			17 ans		
	Filles	Garçons	Total	Filles	Garçons	Total	Filles	Garçons	Total	Filles	Garçons	Total
Enseignements adaptés	2,5	4,0	3,3	2,1	3,3	2,7	0,7	1,1	0,9	0,4	0,7	0,6
6 ^e et 5 ^e	0,2	0,3	0,3	0,0	0,0	0,0	0,0	0,0	0,0	0,0	0,0	0,0
4 ^e	7,4	10,1	8,8	0,3	0,5	0,4	0,0	0,0	0,0	0,0	0,0	0,0
3 ^e	86,5	82,1	84,3	9,8	13,2	11,5	0,7	1,0	0,9	0,1	0,2	0,1
Formations en collège	96,6	96,6	96,6	12,3	17,0	14,7	1,4	2,2	1,8	0,5	0,9	0,7
2 ^e générale et techno	2,5	2,6	2,6	66,6	52,7	59,4	5,5	5,2	5,4	0,5	0,4	0,4
1 ^{re} générale et techno	0,1	0,1	0,1	2,6	2,6	2,6	61,0	46,8	53,7	6,2	6,2	6,2
Terminale générale et techno	0,0	0,0	0,0	0,1	0,1	0,1	2,6	2,4	2,5	58,7	44,2	51,2
Formations GT en lycée	2,6	2,7	2,7	69,2	55,3	62,1	69,0	54,5	61,5	65,3	50,9	57,9
Pro court scolaire (1)	0,0	0,0	0,0	2,3	3,3	2,8	4,7	6,7	5,8	3,4	5,2	4,3
Pro court apprentissage (1)	0,0	0,0	0,0	1,2	3,5	2,4	2,3	6,6	4,5	2,1	6,8	4,6
Pro long scolaire (1)	0,1	0,1	0,1	13,4	18,1	15,8	18,7	24,2	21,5	19,2	23,5	21,4
Pro long apprentissage (1)	0,0	0,0	0,0	0,1	0,7	0,4	0,3	1,5	0,9	1,1	3,3	2,2
Formations pro en lycée ou apprentissage	0,1	0,1	0,1	17,0	25,6	21,4	26,0	39,1	32,8	25,8	38,8	32,5
Post-bac	0,0	0,0	0,0	0,0	0,0	0,0	0,0	0,0	0,0	3,5	3,2	3,3
Total scolarisés	99,3	99,4	99,4	98,4	97,9	98,2	96,5	95,9	96,1	95,1	93,8	94,4
Non scolarisés (2)	0,7	0,6	0,6	1,6	2,1	1,8	3,5	4,1	3,9	4,9	6,2	5,6
Population %	100,0	100,0	100,0	100,0	100,0	100,0	100,0	100,0	100,0	100,0	100,0	100,0

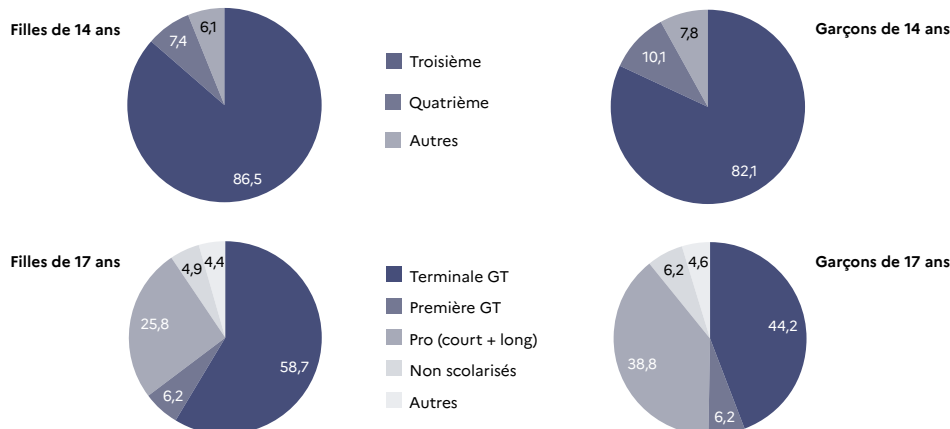
► Champ : France métropolitaine + DROM, Public + Privé.

1. Voir « Précisions ».

2. Le contenu de cette ligne doit être analysé avec prudence. Les valeurs affichées sont le résultat du rapprochement de deux sources différentes : les populations estimées par l'Insee et le total des dénombrements d'élèves, d'étudiants et d'apprentis réalisés dans les établissements.

RERS 2022, DEPP

2 Répartition des filles et des garçons de 14 et 17 ans en 2020-2021, en % (1)



► Champ : France métropolitaine + DROM, Public + Privé.

1. Les données de population totale sont provisoires.

Note : pour des questions d'arrondis, il se peut que les pourcentages affichés dans les graphiques soient légèrement différents de ceux qui peuvent être calculés à partir du tableau [1].

RERS 2022, DEPP

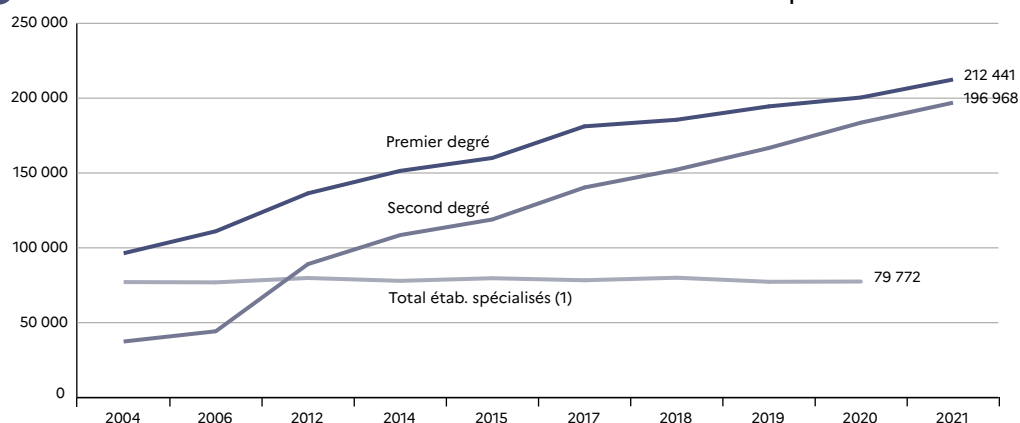
À la rentrée 2021, près de 476 000 enfants ou adolescents en situation de handicap sont scolarisés : 83% exclusivement en milieu ordinaire, 14% exclusivement en établissement hospitalier ou médico-social, et 3% en en scolarité partagée. Par rapport à 2020, les effectifs augmentent de 6,6% en milieu ordinaire (25 400 élèves supplémentaires) et de 2,9% dans le secteur spécialisé (2 300 élèves supplémentaires). La scolarisation en classe ordinaire progresse de 6,0% dans le premier degré et de 7,3% dans le second degré (1). La scolarisation avec l'appui d'une ULIS croît légèrement dans le premier degré (+0,7%) et plus nettement dans le second degré (+4,4%).

Sept élèves en situation de handicap sur dix sont des garçons (3). Cette surreprésentation des garçons est observée en milieu ordinaire comme en milieu spécialisé. Elle est particulièrement forte dans les unités

d'enseignement élémentaire autisme (UEEA), dont 87% des élèves sont des garçons. Elle est moins marquée dans les ULIS du premier degré, où les filles représentent près d'un élève sur trois.

Tous milieux de scolarisation confondus, 38% des élèves en situation de handicap présentent des troubles intellectuels ou cognitifs (4). Les ULIS accueillent 39,3% de l'ensemble des élèves présentant ce type de troubles et les établissements hospitaliers ou médico-sociaux la moitié (18%). La scolarisation dans les établissements hospitaliers ou médico-sociaux est très peu présente pour les élèves atteints de trouble du langage ou de la parole (2%) et plus répandue, entre 22,5% et 26,9%, chez les élèves atteints de troubles du spectre de l'autisme, de troubles auditifs, de troubles du psychisme ou de plusieurs troubles associés.

1 Évolution de la scolarisation des enfants et adolescents en situation de handicap



► Champ : France métropolitaine + DROM (Mayotte à partir de 2012), Public + Privé (sous contrat et hors contrat).

1. Hors enfants accueillis et scolarisés pour de courtes périodes.

Note : les effectifs prennent en compte les élèves en scolarité partagée, qui représentent 3% du total des élèves scolarisés.

RERS 2022, DEPP

Précisions

Population concernée – Élèves porteurs de maladies invalidantes ou de handicaps scolarisés dans les établissements scolaires de France métropolitaine et des DROM relevant du ministère chargé de l'Éducation nationale (y compris EREA). Élèves scolarisés dans les établissements spécialisés (établissements hospitaliers et médico-sociaux) sous tutelle du ministère chargé de la Santé.

Classification des principaux troubles par les élèves, principaux dispositifs de scolarisation des jeunes en situation de handicap – Voir « Glossaire ».

Pour en savoir plus

- Note d'Information : 16.36.

Source

DEPP et DGESCO, enquêtes n° 3 et n° 12 relatives aux élèves porteurs de maladies invalidantes ou de handicaps scolarisés dans le premier degré et dans le second degré. DEPP, enquête n° 32 concernant la scolarisation dans les établissements hospitaliers et médico-sociaux.

2 Évolution de la scolarisation des enfants et adolescents en situation de handicap

	2004	2006	2012 y.c. Mayotte	2014	2015	2017	2018	2019	2020	2021	Évol. 2020/2021 %
Premier degré	96 396	111 083	136 421	151 412	160 043	181 158	185 563	194 494	200 421	212 441	6,0
dont PPS (1)		89 045	136 421	151 412	160 043	181 158	185 563	194 494	200 421	212 441	6,0
Classe ordinaire	58 812	71 399	90 900	103 908	111 682	130 506	134 438	142 026	147 365	158 505	7,6
ULIS	37 584	39 684	45 521	47 504	48 361	50 652	51 125	52 468	53 056	53 425	0,7
UEEA										511	
Part du public	91,5	91,5	90,0	90,0	90,0	90,3	90,3	90,5	90,4	90,4	0,1
Second degré	37 442	44 278	89 142	108 529	118 935	140 318	152 232	166 680	183 619	196 968	7,3
dont PPS (1)		28 789	89 142	108 529	118 935	140 318	152 232	166 680	183 619	196 968	7,3
Classe ordinaire	31 454	34 928	63 261	75 941	82 875	98 445	107 341	118 310	130 689	141 683	8,4
dont Segpa collège	n.d.	7 571	16 030	15 491	15 558	15 340	15 056	16 485	17 293	18 616	7,7
ULIS	5 988	9 350	25 881	32 588	36 060	41 873	44 891	48 370	52 930	55 285	4,4
Part du public	88,5	87,0	84,1	83,5	83,2	83,3	83,3	83,4	83,6	83,5	0,0
Total en milieu ordinaire (2)	133 838	155 361	225 563	259 941	278 978	321 476	337 795	361 174	384 040	409 409	6,6
Établissements sanitaires	6 922	6 097	8 273	7 769	8 140	8 086	8 249	7 659	7 826	8 530	9,0
Établissements médico-sociaux	70 219	70 854	71 600	70 193	71 574	70 272	71 802	69 679	69 677	71 242	2,2
Total étab. spécialisés (3)	77 141	76 951	79 873	77 962	79 714	78 358	80 051	77 338	77 503	79 772	2,9
dont scolarisation partagée	n.d.	n.d.	7 075	7 656	8 359	9 063	9 826	10 690	10 533	13 203	25,3
Ensemble (4)	210 979	232 312	298 361	330 247	350 333	390 771	408 020	427 822	451 010	475 978	5,5

► Champ : France métropolitaine + DROM (Mayotte à partir de 2012), Public + Privé (sous contrat et hors contrat).

RERS 2022, DEPP

1. Projet personnalisé de scolarisation - Voir « Glossaire ».

2. Y compris élèves scolarisés en UEEA à partir de 2021.

3. Hors enfants accueillis et scolarisés pour de courtes périodes.

4. Hors scolarité partagée à partir de 2012 pour éviter les doubles comptes.

3 Répartition selon le sexe des élèves en situation de handicap en 2021-2022

Sexe	Milieu ordinaire						Établissements spécialisés (1)			Total (2)
	Premier degré			Second degré			Sanitaires	Médico-sociaux	Ensemble	
	Classe ordinaire	ULIS	UEEA	Classe ordinaire	ULIS	Ensemble				
Filles	43 447	18 288	66	38 115	19 880	119 796	2 637	22 523	25 160	144 956
Garçons	115 058	35 137	445	103 568	35 405	289 613	5 893	48 719	54 612	344 225
Total	158 505	53 425	511	141 683	55 285	409 409	8 530	71 242	79 772	489 181

► Champ : France métropolitaine + DROM, Public + Privé (sous et hors contrat).

RERS 2022, DEPP

1. Hors jeunes accueillis et scolarisés pour de courtes périodes.

2. Les effectifs prennent en compte les élèves en scolarité partagée, qui représentent 3% du total des élèves scolarisés.

4 Répartition selon le trouble des élèves en situation de handicap en 2021-2022

Troubles	Milieu ordinaire						Établissements spécialisés (1)			Total (3)
	Premier degré			Second degré			Sanitaires	Médico-sociaux	Ensemble	
	Classe ordinaire	ULIS	UEEA	Classe ordinaire	ULIS	Ensemble				
Troubles intellectuels ou cognitifs	46 199	35 160	187	31 454	36 861	149 861	631	32 990	33 621	183 482
Troubles du psychisme	30 575	5 255	216	24 290	4 750	65 086	3 960	15 045	19 005	84 091
Troubles du langage ou de la parole	29 009	4 089	8	41 680	5 476	80 262	228	1 511	1 739	82 001
Troubles auditifs	3 378	557	1	3 369	578	7 883	6	2 673	2 679	10 562
Troubles visuels	2 094	241	0	2 531	313	5 179	4	521	525	5 704
Troubles viscéraux	2 003	178	0	1 451	142	3 774	486	40	526	4 300
Troubles moteurs	7 585	942	1	10 590	1 240	20 358	342	2 177	2 519	22 877
Plusieurs troubles associés	22 467	4 888	47	15 795	4 223	47 420	1 849	11 944	13 793	61 213
Autres troubles	15 195	2 115	51	10 523	1 702	29 586	944	2 314	3 258	32 844
Polyhandicap (2)							0	80	2 027	2 107
Total	158 505	53 425	511	141 683	55 285	409 409	8 530	71 242	79 772	489 181
dont troubles du spectre de l'autisme	21 888	7 071	511	10 916	4 701	45 087	2 742	13 823	16 565	61 652

► Champ : France métropolitaine + DROM, Public + Privé (sous et hors contrat).

RERS 2022, DEPP

1. Hors jeunes accueillis et scolarisés pour de courtes périodes.

2. N'existe que dans les établissements sanitaires ou médico-sociaux.

3. Les effectifs prennent en compte les élèves en scolarité partagée, qui représentent 3% du total des élèves scolarisés.

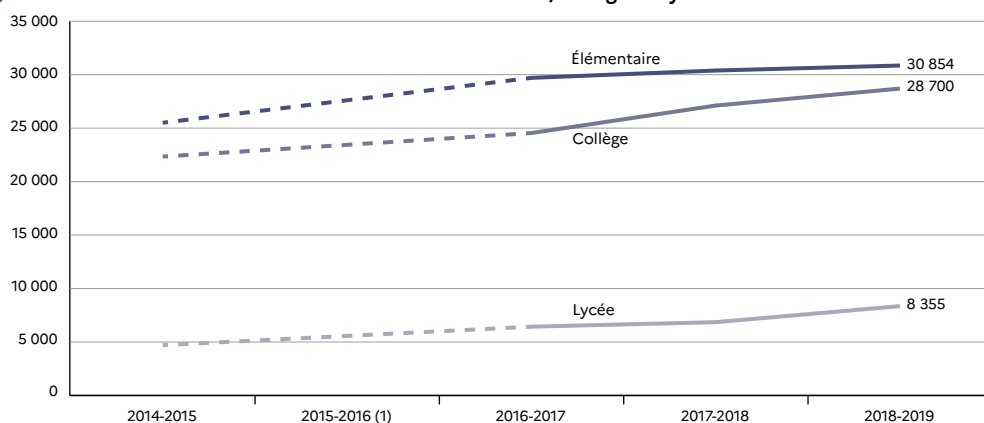
Durant l'année scolaire 2018-2019, les élèves scolarisés avec des besoins éducatifs particuliers dans le domaine de l'apprentissage du français langue seconde (FLS) sont 67 900 (hors préélémentaire), soit 5,5% de plus qu'en 2017-2018. Les effectifs sont en légère augmentation en école élémentaire (+1,5%) et au collège (+5,9%) qui scolarisent près de 30 000 élèves. Ils sont plus faibles au lycée (8 400), mais en nette augmentation (+21,9%) (1). Au total, ces élèves représentent 0,69% des effectifs scolaires des premier et second degrés : 0,73% dans l'élémentaire, 0,85% dans les collèges et 0,37% dans les lycées (2).

La proportion des élèves allophones selon le territoire est contrastée. Mayotte, le Vaucluse, la Guyane, l'Essonne, l'Aisne, la Charente et le Val-d'Oise comptent plus d'élèves allophones, en proportion de leurs effectifs scolaires, que les autres départements.

Les délais de prise en charge diffèrent fortement selon le degré de scolarisation. En effet, 70% des élèves du premier degré entrent dans un dispositif le même jour que le test de positionnement. Dans le second degré, 55,2% des collégiens et 54,9% des lycéens positionnés entre septembre 2018 et avril 2019 attendent plus de quinze jours avant d'intégrer un premier dispositif (avec ou sans soutien linguistique) (3).

Lors de leur arrivée dans le système éducatif français, les élèves allophones sont inscrits dans une classe ordinaire correspondant à leur niveau scolaire. En parallèle, ils peuvent être scolarisés en partie ou entièrement dans un dispositif d'aide. Pour l'année 2018-2019, 90% des élèves allophones bénéficient d'un dispositif de soutien linguistique : 87% dans les écoles, 95% dans les collèges et 89% dans les lycées (2).

1 Évolution du nombre d'élèves scolarisés en élémentaire, collège ou lycée



► Champ : France métropolitaine + DROM, Public + Privé. Élèves allophones scolarisés dans le 1^{er} ou 2^d degré en 2018-2019, qu'ils soient arrivés ou non en cours d'année. Hors élèves pris en charge en MLDS (Mission de lutte contre le décrochage scolaire).

RERS 2022, DEPP

1. Pas de données pour l'année 2015-2016.

Précisions

Est considéré comme **élève allophone nouvellement arrivé** tout élève ayant des besoins éducatifs particuliers dans l'apprentissage du français langue seconde (FLS), mis en évidence par un test de positionnement. Un élève allophone le demeure tout au long de sa scolarité, mais il est allophone « nouvellement arrivé » tant que le besoin éducatif existe.

La population concernée par **l'enquête sur les élèves allophones nouvellement arrivés** est l'ensemble des élèves

allophones de France métropolitaine et des DROM scolarisés en 2018-2019, qu'ils soient arrivés ou non en cours d'année. Les allophones pour lesquels aucune démarche de scolarisation n'a été faite ne sont pas dans le champ de l'enquête. Jusqu'à l'année scolaire 2012-2013, les données étaient collectées sous forme agrégée, via les inspections académiques. Depuis 2014, l'enquête recueille des données individuelles.

Pour en savoir plus

- Notes d'Information : 20.39; 19.52; 18.15.

2 Scolarisation des élèves allophones par région et académie en 2018-2019

Académies et régions académiques	Écoles élémentaires		Second degré				Ensemble	
	Effectifs d'élèves	Part bénéficiant d'un soutien (%)	Collèges		Lycées		Effectifs d'élèves	Part bénéficiant d'un soutien (%)
			Effectifs d'élèves	Part bénéficiant d'un soutien (%)	Effectifs d'élèves	Part bénéficiant d'un soutien (%)		
Clermont-Ferrand	427	92	497	99	162	99	1 086	96
Grenoble	1 590	94	1 540	98	440	97	3 570	96
Lyon	2 585	95	1 981	98	441	87	5 007	95
Auvergne-Rhône-Alpes	4 602	94	4 018	98	1 043	93	9 663	96
Besançon	431	59	508	97	305	96	1 244	84
Dijon	833	96	706	91	348	94	1 887	94
Bourgogne-Franche-Comté	1 264	83	1 214	93	653	95	3 131	90
Bretagne (Rennes)	877	67	706	97	296	90	1 879	82
Centre-Val de Loire (Orléans-Tours)	796	81	1 007	83	242	68	2 045	81
Corse	73	88	124	98	41	98	238	95
Nancy-Metz	1 249	73	694	99	120	84	2 063	83
Reims	448	98	345	99	212	98	1 005	99
Strasbourg	1 043	87	1 163	96	183	95	2 389	92
Grand Est	2 740	83	2 202	98	515	94	5 457	90
Amiens	949	86	1 006	93	486	94	2 441	91
Lille	962	84	895	95	742	80	2 599	86
Hauts-de-France	1 911	85	1 901	94	1 228	85	5 040	88
Créteil	3 009	96	2 563	95	490	93	6 062	95
Paris	701	98	981	100	506	100	2 188	99
Versailles	3 500	95	3 709	98	638	98	7 847	97
Île-de-France	7 210	96	7 253	98	1 634	97	16 097	97
Caen	285	43	358	84	283	78	926	69
Rouen	559	72	983	87	242	74	1 784	81
Normandie	844	62	1 341	87	525	76	2 710	77
Bordeaux	1 079	83	1 017	96	259	87	2 355	89
Limoges	322	49	344	79	127	55	793	63
Poitiers	606	68	755	89	193	70	1 554	78
Nouvelle-Aquitaine	2 007	73	2 116	91	579	74	4 702	81
Montpellier	1 338	88	1 224	97	356	94	2 918	92
Toulouse	1 124	73	1 478	87	266	80	2 868	81
Occitanie	2 462	81	2 702	92	622	88	5 786	87
Pays de la Loire (Nantes)	1 124	77	1 037	93	367	95	2 528	86
Aix-Marseille	1 593	95	976	98	367	88	2 936	95
Nice	1 098	89	921	99	113	55	2 132	91
Provence-Alpes-Côte d'Azur	2 691	92	1 897	99	480	80	5 068	94
France métropolitaine (1)	28 480	87	27 397	95	8 209	89	64 086	90
Guadeloupe	154	95	225	96	60	95	439	96
Guyane	665	89	100	95			765	90
Martinique	89	65	94	86	24	83	207	77
Mayotte	1 064	92	602	96	1	100	1 667	94
La Réunion	405	86	282	75	61	72	748	81
DROM (1)	2 374	89	1 303	91	146	83	3 823	90
France métropolitaine + DROM (1)	30 854	87	28 700	95	8 355	89	67 909	90
Part des élèves allophones (%)	0,73		0,85		0,37		0,69	

RERS 2022, DEPP

► Champ : France métropolitaine + DROM, Public + Privé. Élèves allophones scolarisés dans le 1^{er} ou 2^d degré en 2018-2019, qu'ils soient arrivés ou non en cours d'année. Hors élèves pris en charge en MLDS.

1. Certains élèves changent d'académie de scolarisation en cours d'année scolaire. Dans ce cas, ils sont comptabilisés par les deux académies.

En revanche, ils ne sont comptabilisés qu'une fois dans l'effectif national. Ainsi, la somme des effectifs par académie ne correspond pas à l'effectif national d'élèves allophones (ainsi qu'aux effectifs France métropolitaine et DROM).

3 Répartition des délais avant prise en charge des élèves allophones scolarisés en 2018-19 selon le degré, en %

Durée avant prise en charge (1)	1 ^{er} degré	Collège	Lycée
Positionnement et entrée dans un dispositif à la même date	70,2	20,9	27,7
Entre 1 et 14 jours	18,7	23,9	17,5
Entre 15 et 30 jours	4,1	17,8	11,8
Entre 1 et 3 mois	3,5	24,3	21,6
Entre 3 et 6 mois	1,3	7,4	11,4
Entre 6 mois et 1 an	1,4	3,7	6,8
1 an et plus	0,8	2,0	3,3
Ensemble	100,0	100,0	100,0

► Champ : France métropolitaine + DROM, Public + Privé. Élèves allophones scolarisés dans le 1^{er} ou 2^d degré en 2018-2019, qu'ils soient arrivés ou non en cours d'année. Hors élèves pris en charge en MLDS.

RERS 2022, DEPP

1. Délai entre le positionnement et l'entrée dans le premier dispositif.

La formation initiale regroupe des niveaux de formation allant de la maternelle à l'enseignement supérieur. Les écoles et établissements relèvent en majorité du ministère chargé de l'Éducation nationale et du ministère chargé de l'Enseignement supérieur. Certains établissements du secondaire sont sous tutelle du ministère chargé de l'Agriculture. Les établissements d'enseignement supérieur et les **centres de formation d'apprentis (CFA)** peuvent relever de différents ministères de tutelle ou d'une autre tutelle.

Toutes les **écoles maternelles et élémentaires (y compris écoles primaires)** sont sous tutelle du ministère chargé de l'Éducation nationale. À la rentrée 2021, la France métropolitaine et les DROM comptent 44 000 écoles publiques et 5 700 écoles privées (1). Le nombre d'écoles du secteur public baisse légèrement (-0,8%), diminution qui s'explique en grande partie par des regroupements administratifs d'écoles. Le nombre

d'écoles du secteur privé sous contrat est stable (-0,3%). Le nombre d'écoles du secteur privé hors contrat augmente de 5,4%, une partie de la hausse s'expliquant par un meilleur repérage.

Les établissements du second degré sont généralement sous tutelle des ministères chargés de l'Éducation nationale et de l'Agriculture. En 2021, les secteurs public et privé comptent respectivement 8 000 et 4 200 établissements. Le nombre d'établissements du second degré en France métropolitaine et DROM croît légèrement, croissance portée essentiellement par les **collèges privés** (+1,7%). Le nombre de **lycées professionnels (LP)** continue de diminuer : en effet, ils se regroupent avec des lycées généraux pour former des **lycées polyvalents (LPO)** dont le nombre augmente. Par ailleurs, la hausse du nombre de CFA observée en 2019 et 2020 se poursuit en 2021 (+20,2%).

Précisions

Structures concernées – Structures de formation initiale hors établissements médico-éducatifs et socio-éducatifs.

Enseignement supérieur – Voir 2.17.

MFREO – Maison familiale rurale d'éducation et d'orientation, relevant du ministère chargé de l'Agriculture.

Lycée d'enseignement général et technologique (LEGT), lycée polyvalent (LPO), lycée professionnel (LP) – Voir « Glossaire ».

Source

DEPP, RERS 2.01 et 2.04.
DEPP et SIES-MESR, Système d'information sur la formation des apprentis (SIFA).
SIES-MESR, RERS 2.17.
DGER-MASA, RERS 4.27.

1 Les structures de formation initiale, hors établissements médico-éducatifs et socio-éducatifs

	2010	2017	2018	2019	2020	2021p	Évolution 2020/2021 (%)
Premier degré (1)	53 798	50 877	50 492	50 128	49 965	49 648	-0,6
Public	48 522	45 401	44 902	44 455	44 262	43 904	-0,8
Écoles maternelles	16 056	14 179	13 881	13 583	13 399	13 139	-1,9
Écoles élémentaires (y compris écoles primaires)	32 466	31 222	31 021	30 872	30 863	30 765	-0,3
Privé	5 276	5 476	5 590	5 673	5 703	5 744	0,7
dont écoles élémentaires (y compris écoles primaires)	5 143	5 322	5 413	5 487	5 514	5 550	0,7
Privé sous contrat		4 757	4 719	4 697	4 687	4 673	-0,3
dont écoles élémentaires (y compris écoles primaires)		4 701	4 665	4 647	4 642	4 628	-0,3
Privé hors contrat		719	871	976	1 016	1 071	5,4
dont écoles élémentaires (y compris écoles primaires)		671	748	840	872	922	5,7
Second degré	12 203	12 151	12 174	12 186	12 179	12 211	0,3
Public	8 108	8 041	8 025	8 017	8 023	8 027	0,0
dont établissements avec STS ou CPGE (Éducation nationale et Agriculture) (2)	1 464	1 608	1 622	1 637	1 667	1 685	1,1
Établissements sous tutelle de l'Éducation nationale	7 882	7 815	7 799	7 791	7 795	7 799	0,1
Collèges	5 253	5 294	5 290	5 289	5 294	5 303	0,2
Lycées professionnels	973	834	819	806	800	794	-0,8
Lycées d'enseignement général et technologique	1 576	1 608	1 612	1 618	1 624	1 626	0,1
dont lycées polyvalents (3)	582	698	702	722	730	738	1,1
Établissements régionaux d'enseignement adapté	80	79	78	78	77	76	-1,3
Établissements sous tutelle de l'Agriculture	226	226	226	226	227	228	0,4
Privé	4 095	4 110	4 149	4 169	4 156	4 184	0,7
dont établissements avec STS ou CPGE (Éducation nationale et Agriculture) (2)	698	715	717	701	697	698	0,7
Établissements sous tutelle de l'Éducation nationale	3 493	(9) 3 527	(9) 3 570	(9) 3 589	(9) 3 576	(9) 3 608	0,9
Collèges	1 765	1 859	1 910	1 945	1 951	1 985	1,7
Lycées professionnels	664	622	601	573	562	555	-1,2
Lycées d'enseignement général et technologique	1 064	1 045	1 058	1 070	1 062	1 068	0,6
dont lycées polyvalents (3)	204	202	204	217	218	222	1,8
Établissements sous tutelle de l'Agriculture (y compris MFREO)	602	583	579	580	580	576	-0,7
Privé sous contrat (établissements relevant de l'Éducation nationale)	2 953	(9) 2 907	(9) 2 896	(9) 2 885	(9) 2 883	(9) 2 878	-0,2
dont établissements avec STS ou CPGE	432	446	450	451	461	460	-0,2
Collèges	1 672	1 661	1 662	1 658	1 660	1 659	-0,1
Lycées professionnels	403	377	359	351	347	345	-0,6
Lycées d'enseignement général et technologique	878	868	874	875	875	874	-0,1
dont lycées polyvalents (3)	190	192	191	208	210	211	0,5
Privé hors contrat (établissements relevant de l'Éducation nationale)	540	620	674	704	693	730	5,3
dont établissements avec STS ou CPGE	157	154	151	132	117	115	-1,7
Collèges	93	198	248	287	291	326	12,0
Lycées professionnels	261	245	242	222	215	210	-2,3
Lycées d'enseignement général et technologique	186	177	184	195	187	194	3,7
dont lycées polyvalents	14	10	13	9	8	11	37,5
Enseignement supérieur (4)							
Universités (5)	79	68	68	71	71	71	0,0
Instituts universitaires de technologie (IUT)	114	111	112	108	108	107	-0,9
Inspé (ex-Espé)		30	30	30	30	30	0,0
Établissements avec STS	2 258	2 449	2 476	2 485	2 489	2 491	0,1
dont établissements du second degré (Éducation nationale et Agriculture) (2)	2 001	2 165	2 177	2 175	2 203	2 221	0,8
Public	1 358	1 503	1 534	1 550	1 586	1 610	1,5
Privé	900	946	942	935	903	881	-2,4
Établissements avec CPGE	442	450	453	458	457	458	0,2
dont établissements du second degré (Éducation nationale et Agriculture) (2)	434	446	439	440	441	450	2,0
Public	345	355	360	362	363	364	0,3
Privé	97	95	93	96	94	94	0,0
Écoles d'ingénieurs	250	265	271	275	279	287	2,9
Écoles de commerce, gestion et comptabilité	213	308	333	334	352	369	4,8
Écoles supérieures artistiques et culturelles	235	304	296	298	307	305	-0,7
Écoles paramédicales (hors université) et sociales (6)	623	592	552	580	632	632	0,0
Autres établissements d'enseignement supérieur (7)	245	379	406	366	349	342	-2,0
Enseignements secondaire et supérieur : CFA (8)	973	911	910	1 059	1 467	1 764	20,2
Public	257	227	226	220	173	168	-2,9
Privé	716	684	684	839	1 294	1 596	23,3

► **Champ : France métropolitaine + DROM (Mayotte à partir de 2011).**

RERS 2022, DEPP

- Dans le premier degré, des regroupements administratifs d'écoles, notamment d'écoles maternelles et élémentaires géographiquement très proches, peuvent se former pour créer une école primaire.
- Ministères chargés de l'Éducation nationale et de l'Agriculture.
- Des lycées professionnels (LP) peuvent se regrouper avec des lycées généraux pour former des lycées polyvalents (LPO).
- Le total des établissements du supérieur ne peut pas être calculé à partir de ce tableau : la répartition par type d'établissements ne constitue pas une partition du supérieur (par exemple certains établissements avec STS ou CPGE sont également comptabilisés dans les écoles de commerce).
- Y compris CUPFR de Mayotte, institut national universitaire d'Albi, université de Lorraine et les IEP de Lille, Lyon et Rennes (devenus des établissements non rattachés à une université à partir de 2019-2020).
- Données 2020-2021 reconduites en 2021-2022.
- Groupe non homogène, constitué notamment des autres établissements d'enseignement universitaire (publics et privés), des écoles normales supérieures, des écoles d'architecture, des écoles vétérinaires, des écoles de journalisme et d'autres écoles supérieures dépendant d'autres ministères.
- Centres de formation d'apprentis. Les antennes de centres de formation d'apprentis ne sont pas prises en compte.
- Dont un EREA.