

À la rentrée 2010, 6 664 300 élèves sont accueillis dans les écoles du premier degré public et privé de France métropolitaine ou des DOM, dont 2 539 200 élèves dans l'enseignement préélémentaire, 4 080 800 en élémentaire et 44 300 dans l'enseignement relevant de l'adaptation scolaire et de la scolarisation des élèves handicapés (ASH).

Le nombre d'élèves dans le premier degré s'accroît de 0,3 %, soit de 17 200 élèves par rapport à 2009. La hausse s'observe dans le préélémentaire malgré la baisse continue de la scolarisation à 2 ans, et dans l'élémentaire où elle s'explique principalement par des effets de taille des générations. L'enseignement relevant de l'ASH est marqué par une hausse de l'ordre de 1,2 % grâce, notamment, à une plus grande intégration des enfants handicapés en milieu scolaire (soit plus de 500 élèves). Avec 18 400 élèves en plus en métropole, l'Île-de-France concentre plus de la moitié de cette hausse (10 000 élèves, soit + 0,8 % de ses effectifs) tandis que les effectifs régressent de presque 1 200 élèves dans les DOM (soit - 0,4 % de leurs effectifs).

Les effectifs des écoles privées diminuent légèrement de 2 100 élèves (soit - 0,2 %), bien que la taille des écoles privées reste supérieure à celle des écoles publiques.



Les élèves du premier degré à la rentrée 2010 dans les écoles publiques et privées

Avec 6 664 300 à la rentrée 2010, le nombre d'élèves scolarisés dans les écoles de la métropole et des DOM est en légère hausse de 0,3 % par rapport à la rentrée 2009. Les effectifs progressent de 0,2 % dans l'enseignement préélémentaire accueillant 2 539 200 enfants, de 0,3 % dans l'élémentaire totalisant 4 080 800 élèves et plus fortement (1,2 %) dans l'enseignement d'adaptation et de la scolarisation des élèves handicapés (ASH) avec 44 300 élèves (tableau 1) (1).

Une hausse des effectifs du préélémentaire malgré la baisse continue de la scolarisation à 2 ans

L'enseignement préélémentaire scolarise 2 539 200 élèves, soit une augmentation d'effectifs de 6 300 (+ 0,2 %) par rapport à 2009, inversant une tendance à la baisse constante de 2005 à 2009 (- 79 300 sur ces cinq années, dont 70 200 dus à la baisse des effectifs d'enfants de 2 ans).

En onze ans, le nombre d'enfants âgés de 2 ans scolarisés a baissé de presque 150 000, les taux de scolarisation à cet âge passant de 34,5 % à la rentrée 2000 à 13,6 % à la rentrée 2010. Cette baisse est compensée par une politique favorisant la scolarisation des enfants de 3 à 5 ans et plus, dont les effectifs ont augmenté de

149 300 pendant cette même période, soit une hausse de 7 %.

La réduction des effectifs des enfants de 2 ans s'est poursuivie dans une moindre mesure en 2010 (- 11 600 élèves) après une baisse de 25 600 élèves en 2009 et de 18 700 en 2008 (graphique 1).

L'augmentation des effectifs en préélémentaire se caractérise par des hausses du nombre des enfants âgés de 4 et 5 ans, respectivement de 21 200 et 7 000 en 2010 (+ 2,6 % et + 0,9 % par rapport à 2009). Le résultat de cette évolution est supérieur aux pertes d'effectifs d'enfants de 2 et 3 ans avec, pour ces derniers, une diminution de 1,3 % (10 300 élèves en moins).

Globalement, ces évolutions s'expliquent en partie par la différence de taille des générations successives : la génération 2007 a remplacé la génération 2006 plus nombreuse. À l'inverse, les générations qui se sont succédé entre 2004 et 2006 étaient de plus en plus importantes (tableau 2 et graphique 2).

Hausse modérée des effectifs dans l'enseignement élémentaire

Les classes du CP au CM2 comptent 4 080 800 élèves, soit 10 300 élèves

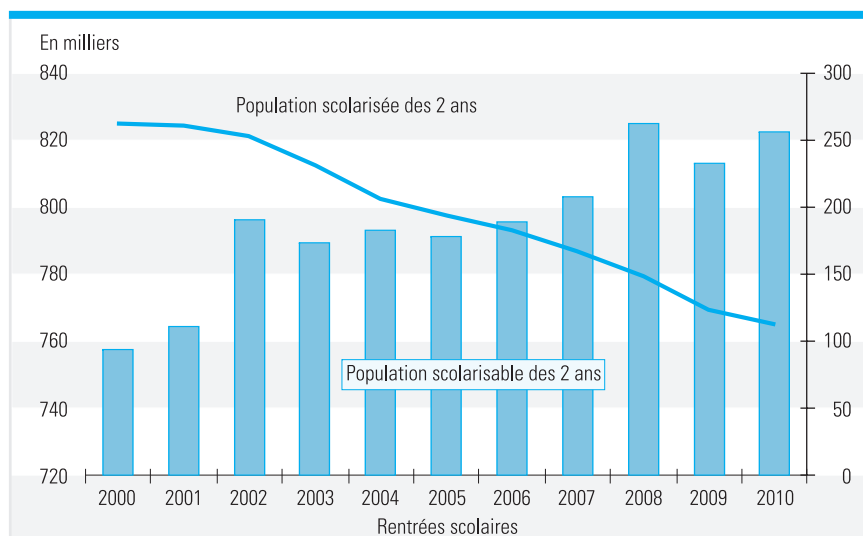
1. Les données sont issues d'un constat qui combine les remontées des directeurs d'écoles via le système d'information opérationnel du premier degré, DECIBEL (données issues de la Base élèves du premier degré), complétées des effectifs d'élèves non compris dans la base et validées par les inspecteurs de circonscription.

TABLEAU 1 – Évolution des effectifs d'élèves selon le secteur et le niveau d'enseignement

Secteur	Niveau d'enseignement	2009-2010			2010-2011			Évolution 2009-2010/2010-2011					
		France métro (a)	DOM (b)	Total (c)	France métro (d)	DOM (e)	Total (f)	Évolution en nombre			Évolution en %		
								France métro (g=d-a)	DOM (h=e-b)	Total (i=g+h)	France métro (j=g/a)	DOM (k=h/b)	Total (l=i/c)
Public	Préélémentaire	2 128 358	90 458	2 218 816	2 135 721	90 434	2 226 155	7 363	- 24	7 339	0,3	0,0	0,3
	Élémentaire	3 336 803	155 580	3 492 383	3 349 052	154 581	3 503 633	12 249	- 999	11 250	0,4	- 0,6	0,3
	ASH	37 850	2 618	40 468	38 712	2 441	41 153	862	- 177	685	2,3	- 6,8	1,7
	Total	5 503 011	248 656	5 751 667	5 523 485	247 456	5 770 941	20 474	- 1 200	19 274	0,4	- 0,5	0,3
Privé	Préélémentaire	306 882	7 138	314 020	305 825	7 154	312 979	- 1 057	16	- 1 041	- 0,3	0,2	- 0,3
	Élémentaire	564 260	13 835	578 095	563 258	13 932	577 190	- 1 002	97	- 905	- 0,2	0,7	- 0,2
	ASH	3 226	83	3 309	3 147	22	3 169	- 79	- 61	- 140	- 2,4	- 73,5	- 4,2
	Total	874 368	21 056	895 424	872 230	21 108	893 338	- 2 138	52	- 2 086	- 0,2	0,2	- 0,2
Total	Préélémentaire	2 435 240	97 596	2 532 836	2 441 546	97 588	2 539 134	6 306	- 8	6 298	0,3	0,0	0,2
	Élémentaire	3 901 063	169 415	4 070 478	3 912 310	168 513	4 080 823	11 247	- 902	10 345	0,3	- 0,5	0,3
	ASH	41 076	2 701	43 777	41 859	2 463	44 322	783	- 238	545	1,9	- 8,8	1,2
	Total	6 377 379	269 712	6 647 091	6 395 715	268 564	6 664 279	18 336	- 1 148	17 188	0,3	- 0,4	0,3

Source : MENJVA-DEPP, enquête dans les écoles publiques et privées de l'enseignement préélémentaire et élémentaire - 2010-2011

GRAPHIQUE 1 – Évolution de la population scolarisable et de la population scolarisée



Lecture : en 2000 sur 758 000 enfants de 2 ans (échelle de gauche), 261 000 étaient scolarisés (échelle de droite).

Source : MENJVA-DEPP, enquête dans les écoles publiques et privées de l'enseignement préélémentaire et élémentaire - 2010-2011

TABLEAU 2 – Répartition des effectifs du préélémentaire par âge

France métropolitaine + DOM

		2 ans	3 ans	4 ans	5 ans et plus	Total
2009-2010	Public	94 240	713 451	706 261	704 864	2 218 816
	Privé	29 031	94 133	94 361	96 495	314 020
	Total	123 271	807 584	800 622	801 359	2 532 836
2010-2011	Public	84 852	704 133	725 795	711 375	2 226 155
	Privé	26 806	93 134	96 027	97 012	312 979
	Total	111 658	797 267	821 822	808 387	2 539 134

Source : MENJVA-DEPP, enquête dans les écoles publiques et privées de l'enseignement préélémentaire et élémentaire - 2010-2011

supplémentaires (+ 0,3 %) par rapport à 2009. Cette croissance faible fait suite à une augmentation de 0,2 % en 2009.

Ces évolutions sont aussi liées aux fluctuations démographiques. En effet, les enfants scolarisés en élémentaire aux rentrées scolaires 2010 nés, pour la plupart, entre 2000 et 2004, ont remplacé ceux nés de 1999 à 2003, moins nombreux.

La génération 2000 scolarisée en CM2 en 2010 est beaucoup plus nombreuse que la génération 1999 passée en sixième, cela

conduit à une hausse des effectifs de 4,0 % de ce niveau, soit 31 700 élèves de plus. Dans une bien moindre mesure, les effectifs de CP suivent la même tendance, soit 4 200 élèves en plus (+ 0,5 %), la génération 2004 entrante étant plus nombreuse que celle de 2003 qu'elle remplace (tableau 3 et graphique 2).

À ces effets démographiques s'ajoute un aspect de fluidité des parcours dû à la baisse des taux de maintien en élémentaire dans le secteur public (2). En effet, les taux

de redoublement du CP au CM2 sont stables ou en baisse depuis 2008 ; le taux le plus élevé atteint 4,2 % en CE1 à la rentrée 2010, soit moins de 0,2 point par rapport à 2009.

Le nombre d'élèves relevant de l'adaptation scolaire et de la scolarisation des enfants handicapés augmente après dix ans de baisse

Cet enseignement (ASH), qui regroupe les classes d'adaptation ainsi que les classes d'inclusion scolaire, concerne 44 300 enfants à la rentrée scolaire 2010.

L'accroissement de 500 élèves (+ 1,2 %) inverse la tendance à la baisse continue depuis plus de dix ans : moins 2 200 élèves (- 4,8 %) en 2009 et moins 800 élèves en 2008 (- 1,7 %).

Seuls les élèves scolarisés en classes d'adaptation (CLAD) et en classes d'inclusion scolaire (CLIS) sont comptés dans l'ASH depuis 2008. Par ailleurs, les CLAD sont progressivement fermées et n'existeront plus à la rentrée 2011.

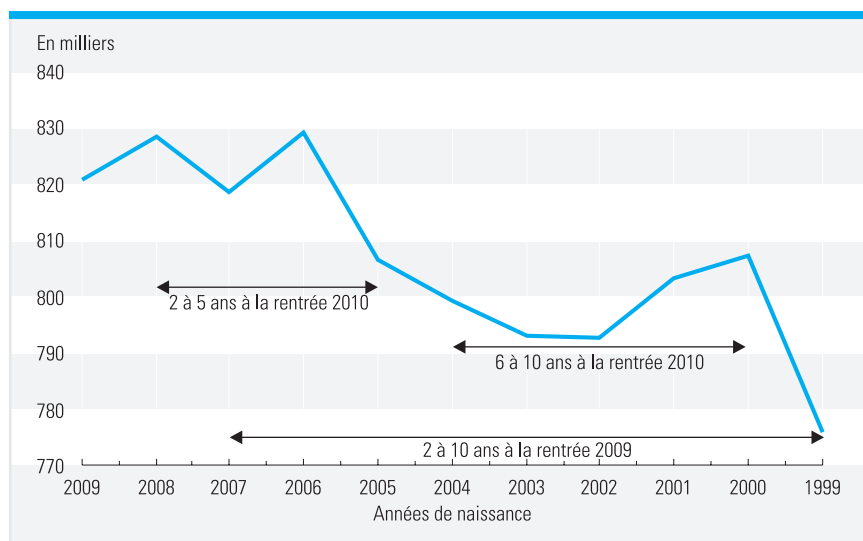
Depuis l'instauration de la loi de 2005 favorisant la scolarisation des élèves handicapés en milieu ordinaire, les élèves en CLIS augmentent régulièrement et deviennent maintenant majoritaires (tableau 1).

L'Île-de-France contribue pour moitié à la hausse des effectifs de la métropole

Avec 10 000 élèves supplémentaires dans le premier degré, l'Île-de-France apporte la

2. Cet indicateur est mesurable seulement dans le secteur public.

GRAPHIQUE 2 – Évolution des naissances domiciliées en France entre 2009 et 1999



Source : états civils

TABLEAU 3 – Répartition des effectifs de l'élémentaire par niveau

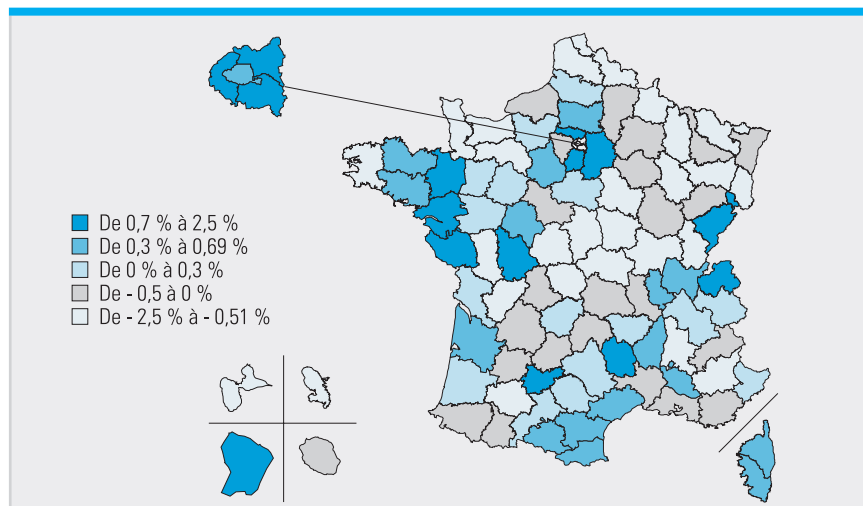
France métropolitaine + DOM

		CP	CE1	CE2	CM1	CM2	Total
2009-2010	Public	708 688	713 657	699 301	700 670	670 067	3 492 383
	Privé	109 829	113 190	115 648	119 458	119 970	578 095
	Total	818 517	826 847	814 949	820 128	790 037	4 070 478
2010-2011	Public	713 401	708 621	691 549	691 245	698 817	3 503 633
	Privé	109 306	112 437	114 118	118 354	122 975	577 190
	Total	822 707	821 058	805 667	809 599	821 792	4 080 823

Source : MENJVA-DEPP, enquête dans les écoles publiques et privées de l'enseignement préélémentaire et élémentaire - 2010-2011

Évolution des effectifs du premier degré en 2009 (en %)

France métropolitaine et DOM – Secteurs public et privé



Source : MENJVA-DEPP

moitié de l'augmentation des effectifs de France métropolitaine : ces effectifs supplémentaires se répartissent entre les académies de Créteil (+ 1,1 %) et de Versailles (+ 0,8 %). Malgré des baisses continues de la scolarisation à 2 ans, les effectifs de Paris restent stables. Les académies de Lyon (+ 0,9 %), de Grenoble (+ 0,7 %) et d'Aix-Marseille (+ 0,7 %) progressent également. Les effectifs de l'académie de Nantes augmentent de 0,4 % malgré une

baisse importante du nombre d'enfants de 2 ans qui entraîne les effectifs du préélémentaire public en très légère régression par rapport à 2009 (voir la carte). Dix académies ont subi une évolution inverse avec une baisse de leurs effectifs comme Nancy-Metz (- 0,5 %) qui perd, entre 2009 et 2010, plus de 1 000 élèves, dont 450 élèves de 2 ans. C'est aussi le cas de Caen (- 0,8 %), Amiens (- 0,2 %), Reims (- 0,3 %), Clermont-Ferrand (- 0,3 %) et Poitiers (- 0,2 %).

Les DOM comptent, à la rentrée 2010, 268 600 enfants scolarisés dans le premier degré, soit 1 100 élèves de moins que l'année précédente (- 0,4 %).

La Martinique (- 2,2 % en 2010 et - 1,9 % en 2009), la Guadeloupe (- 1,9 % en 2010 et - 1,2 % en 2009) et La Réunion (- 0,1 % en 2010 et - 0,5 % en 2009) ont connu une baisse très importante de leurs effectifs sans qu'elle soit associée à celle des enfants de 2 ans. Cette nette diminution a entraîné des fermetures de classe.

Les effectifs de la Guyane ne cessent d'augmenter (+ 2,6 % en 2010, + 2,3 % en 2009) (tableau 4).

Un nombre d'écoles en baisse depuis plus d'une décennie

Le nombre d'écoles décroît de façon régulière depuis de nombreuses années : en onze ans, le nombre d'écoles est passé de 58 800 en 2000 à 53 800 à la rentrée 2010 (48 500 écoles publiques et 5 300 privées), soit 5 000 écoles de moins. Cette année, la diminution concerne aussi bien les écoles publiques (- 0,9 %) que les écoles privées (- 0,5 %) (tableau 5 p. 6).

La répartition des écoles entre les niveaux d'enseignement est la même en 2009 et 2010 : 70 % des écoles sont élémentaires ou primaires.

La structure du réseau des écoles est sensiblement différente dans le public et dans le privé. Plus de la moitié des écoles publiques comptent moins de cinq classes alors que 37 % des écoles privées sont dans cette configuration. Les écoles publiques à classe unique constituent près de 10 % de l'ensemble (4 800 en 2010), pour 3 % des écoles privées. Les écoles de taille importante (dix classes ou plus) sont proportionnellement plus fréquentes dans le secteur privé (24 % des écoles) que dans le public (11 % des écoles) (graphique 3 p. 6).

Un peu plus d'élèves en moyenne dans les classes du privé

La taille des classes se stabilise depuis 2007. Hors ASH, elle est légèrement supérieure dans le secteur privé avec 24,2 élèves en moyenne par classe contre 23,8 élèves dans le secteur public. Cet écart de taille se

TABLEAU 4 – Répartition des effectifs du premier degré par niveau et département

	Rentrée 2010-2011								
	Total				Évolution 2009-2010 (en %)	Dont public			
	Pré- élémentaire	Élémentaire	ASH	TOTAL		Pré- élémentaire	Élémentaire	ASH	TOTAL
Alpes-de-Haute-Provence	5 364	9 406	70	14 840	- 0,5	5 106	8 919	70	14 095
Hautes-Alpes	4 650	7 994	51	12 695	- 0,8	4 295	7 339	51	11 685
Bouches-du-Rhône	75 226	121 842	1 343	198 411	1,0	67 389	107 576	1 258	176 223
Vaucluse	20 716	35 037	390	56 143	0,1	18 730	31 092	378	50 200
AIX-MARSEILLE	105 956	174 279	1 854	282 089	0,7	95 520	154 926	1 757	252 203
Aisne	21 684	35 882	528	58 094	- 1,3	20 329	33 033	528	53 890
Oise	34 039	56 061	669	90 769	0,6	32 463	52 277	645	85 385
Somme	22 260	36 305	601	59 166	- 0,4	19 451	30 941	564	50 956
AMIENS	77 983	128 248	1 798	208 029	- 0,2	72 243	116 251	1 737	190 231
Doubs	21 104	32 966	318	54 388	0,3	19 606	30 154	293	50 053
Jura	9 756	16 327	202	26 285	- 0,9	8 934	14 664	202	23 800
Haute-Saône	9 340	15 179	201	24 720	0,1	9 000	14 393	201	23 594
Territoire de Belfort	5 614	8 737	120	14 471	0,6	5 222	7 813	120	13 155
BESANÇON	45 814	73 209	841	119 864	0,0	42 762	67 024	816	110 602
Dordogne	12 585	21 582	273	34 440	0,2	11 900	20 277	258	32 435
Gironde	52 328	86 495	1 009	139 832	0,9	48 519	78 095	929	127 543
Landes	12 939	22 512	243	35 694	1,1	12 143	20 932	235	33 310
Lot-et-Garonne	11 027	18 183	172	29 382	- 0,7	10 113	16 328	149	26 590
Pyrenées-Atlantiques	21 557	36 534	328	58 419	- 0,6	16 874	28 667	292	45 833
BORDEAUX	110 436	185 306	2 025	297 767	0,4	99 549	164 299	1 863	265 711
Calvados	25 909	42 833	568	69 310	- 0,8	22 790	36 746	544	60 080
Manche	18 092	29 890	456	48 438	- 1,0	15 041	23 892	456	39 389
Orne	10 291	17 471	235	27 997	- 0,6	8 460	13 935	235	22 630
CAEN	54 292	90 194	1 259	145 745	- 0,8	46 291	74 573	1 235	122 099
Allier	11 039	18 494	321	29 854	- 0,7	10 272	16 803	313	27 388
Cantal	4 554	7 473	97	12 124	- 1,0	4 019	6 328	89	10 436
Haute-Loire	9 076	13 898	193	23 167	- 1,0	6 261	9 277	153	15 691
Puy-de-Dôme	21 272	34 671	358	56 301	0,3	19 061	30 474	342	49 877
CLERMONT-FERRAND	45 941	74 536	969	121 446	- 0,3	39 613	62 882	897	103 392
Corse-du-Sud	4 300	7 281	86	11 667	- 0,1	4 093	6 899	86	11 078
Haute-Corse	5 008	8 106	157	13 271	1,7	4 886	7 873	157	12 916
CORSE	9 308	15 387	243	24 938	0,8	8 979	14 772	243	23 994
Seine-et-Marne	60 058	97 940	694	158 692	1,5	57 896	92 652	678	151 226
Seine-Saint Denis	73 482	111 471	1 013	185 966	1,2	71 243	104 528	962	176 733
Val-de-Marne	56 692	85 213	1 217	143 122	0,5	53 472	77 653	1 169	132 294
CRÉTEIL	190 232	294 624	2 924	487 780	1,1	182 611	274 833	2 809	460 253
Côte-d'Or	18 646	30 326	438	49 410	- 0,1	17 290	27 581	411	45 282
Nièvre	6 735	11 491	260	18 486	- 0,7	6 401	10 812	245	17 458
Saône-et-Loire	19 045	31 857	455	51 357	- 0,4	17 734	29 292	455	47 481
Yonne	12 352	20 961	194	33 507	- 0,2	11 544	19 427	185	31 156
DIJON	56 778	94 635	1 347	152 760	- 0,3	52 969	87 112	1 296	141 377
Ardèche	12 263	19 359	155	31 777	0,1	9 053	14 244	133	23 430
Drome	19 071	31 718	341	51 130	0,3	16 992	27 257	341	44 590
Isère	49 006	80 625	757	130 388	0,8	45 038	73 039	700	118 777
Savoie	15 334	25 587	323	41 244	0,2	14 032	23 122	311	37 465
Haute-Savoie	29 186	48 196	441	77 823	1,1	25 729	41 629	418	67 776
GRENOBLE	124 860	205 485	2 017	332 362	0,7	110 844	179 291	1 903	292 038
Nord	120 945	175 893	2 645	299 483	0,0	96 142	137 272	2 246	235 660
Pas-de-Calais	66 528	100 088	1 393	168 009	0,0	58 765	86 979	1 332	147 076
LILLE	187 473	275 981	4 038	467 492	0,0	154 907	224 251	3 578	382 736
Corrèze	7 701	12 475	180	20 356	- 0,2	7 247	11 639	169	19 055
Creuse	3 365	5 707	67	9 139	- 0,9	3 311	5 596	67	8 974
Haute-Vienne	11 939	19 740	199	31 878	1,1	11 335	18 596	172	30 103
LIMOGES	23 005	37 922	446	61 373	0,4	21 893	35 831	408	58 132
Ain	25 053	40 968	340	66 361	0,9	22 956	36 568	332	59 856
Loire	29 797	46 949	573	77 319	0,2	23 360	36 349	516	60 225
Rhône	74 140	110 291	1 123	185 554	1,2	63 103	89 442	1 037	153 582
LYON	128 990	198 208	2 036	329 234	0,9	109 419	162 359	1 885	273 663
Aude	12 285	20 462	238	32 985	- 0,5	11 515	19 066	238	30 819
Gard	26 658	44 885	451	71 994	- 0,1	23 589	39 653	429	63 671
Hérault	37 948	62 573	582	101 103	0,9	33 567	55 500	526	89 593
Lozère	2 912	4 273	51	7 236	0,3	1 842	2 760	43	4 645
Pyrenées-Orientales	15 359	26 134	262	41 755	0,2	14 087	23 592	262	37 941
MONTPELLIER	95 162	158 327	1 584	255 073	0,3	84 600	140 571	1 498	226 669

Meurthe-et-Moselle	26 285	42 649	526	69 460	- 0,4	24 861	39 900	516	65 277
Meuse	7 214	11 790	170	19 174	- 1,0	6 782	10 924	170	17 876
Moselle	36 900	60 183	737	97 820	- 0,6	35 613	57 258	734	93 605
Vosges	13 904	22 875	356	37 135	- 0,3	13 148	21 238	340	34 726
NANCY-METZ	84 303	137 497	1 789	223 589	- 0,5	80 404	129 320	1 760	211 484
Loire-Atlantique	53 885	86 193	731	140 809	0,8	35 827	55 309	584	91 720
Maine-et-Loire	34 583	53 385	445	88 413	0,0	21 508	32 829	352	54 689
Mayenne	13 276	20 791	265	34 332	- 0,8	8 918	13 760	188	22 866
Sarthe	22 279	36 927	377	59 583	- 0,1	19 072	31 025	340	50 437
Vendée	26 320	41 041	374	67 735	1,2	13 231	20 166	268	33 665
NANTES	150 343	238 337	2 192	390 872	0,4	98 556	153 089	1 732	253 377
Alpes-Maritimes	36 818	60 633	732	98 183	0,3	33 319	54 025	716	88 060
Var	34 505	58 840	536	93 881	0,0	32 864	54 588	512	87 964
NICE	71 323	119 473	1 268	192 064	0,2	66 183	108 613	1 228	176 024
Cher	10 206	17 409	281	27 896	- 1,0	9 632	16 183	268	26 083
Eure-et-Loir	17 574	29 107	313	46 994	0,2	16 180	26 217	313	42 710
Indre	7 460	12 444	218	20 122	- 0,6	7 045	11 523	218	18 786
Indre-et-Loire	20 714	35 576	376	56 666	- 0,6	18 869	31 779	364	51 012
Loir-et-Cher	12 032	20 221	210	32 463	- 0,5	10 946	18 014	201	29 161
Loiret	26 359	42 812	445	69 616	1,3	24 313	38 956	434	63 703
ORLÉANS-TOURS	94 345	157 569	1 843	253 757	0,0	86 985	142 672	1 798	231 455
Paris	68 583	107 124	721	176 428	0,1	56 154	80 542	586	137 282
PARIS	68 583	107 124	721	176 428	0,1	56 154	80 542	586	137 282
Charente	11 729	19 378	242	31 349	- 0,1	10 871	17 564	235	28 670
Charente-Maritime	19 915	34 503	475	54 893	- 0,4	18 776	32 089	456	51 321
Deux-Sèvres	13 658	22 631	308	36 597	- 0,2	10 966	18 114	269	29 349
Vienne	15 075	24 733	307	40 115	0,0	13 472	21 747	295	35 514
POITIERS	60 377	101 245	1 332	162 954	- 0,2	54 085	89 514	1 255	144 854
Ardennes	11 154	17 835	242	29 231	- 1,0	10 431	16 467	242	27 140
Aube	11 607	18 500	259	30 366	0,7	10 851	16 889	251	27 991
Marne	21 643	34 375	329	56 347	- 0,4	19 585	30 160	318	50 063
Haute-Marne	6 438	10 659	155	17 252	- 0,9	6 177	10 068	155	16 400
REIMS	50 842	81 369	985	133 196	- 0,3	47 044	73 584	966	121 594
Côtes-d'Armor	23 115	36 066	331	59 512	- 0,4	16 204	24 970	280	41 454
Finistère	35 207	54 083	541	89 831	- 0,7	22 859	34 035	431	57 325
Ille-et-Vilaine	42 723	65 156	471	108 350	1,0	26 882	40 004	337	67 223
Morbihan	29 623	45 418	398	75 439	- 0,1	15 191	22 936	246	38 373
RENNES	130 668	200 723	1 741	333 132	0,0	81 136	121 945	1 294	204 375
Eure	23 952	40 390	479	64 821	0,6	22 613	37 206	468	60 287
Seine-Maritime	48 279	78 548	664	127 491	0,0	44 640	70 926	639	116 205
ROUEN	72 231	118 938	1 143	192 312	0,2	67 253	108 132	1 107	176 492
Bas-Rhin	39 142	64 899	619	104 660	0,0	37 763	61 224	603	99 590
Haut-Rhin	26 951	46 047	494	73 492	0,0	26 004	41 974	489	68 467
STRASBOURG	66 093	110 946	1 113	178 152	0,0	63 767	103 198	1 092	168 057
Ariège	5 017	8 294	89	13 400	- 0,2	4 674	7 620	89	12 383
Aveyron	9 877	14 897	158	24 932	- 0,2	7 591	11 122	152	18 865
Haute-Garonne	44 643	72 461	514	117 618	0,7	41 010	65 215	495	106 720
Gers	5 936	10 235	105	16 276	0,0	5 266	8 980	96	14 342
Lot	5 553	8 983	92	14 628	- 1,2	5 157	8 161	87	13 405
Hautes-Pyrénées	7 379	12 343	134	19 856	- 0,4	6 493	10 716	115	17 324
Tarn	13 254	21 783	176	35 213	0,0	11 274	18 303	164	29 741
Tarn-et-Garonne	9 723	15 885	165	25 773	2,1	8 719	13 997	165	22 881
TOULOUSE	101 382	164 881	1 433	267 696	0,4	90 184	144 114	1 363	235 661
Yvelines	61 163	99 335	768	161 266	0,6	57 121	88 922	718	146 761
Essonne	53 656	86 113	658	140 427	1,2	51 748	80 928	639	133 315
Hauts-de-Seine	65 193	96 437	622	162 252	- 0,1	60 192	84 561	553	145 306
Val-d'Oise	54 814	85 982	870	141 666	1,4	52 709	80 943	696	134 348
VERSAILLES	234 826	367 867	2 918	605 611	0,8	221 770	335 354	2 606	559 730
Guadeloupe	21 604	36 743	540	58 887	- 1,9	19 608	32 752	523	52 883
GUADELOUPE	21 604	36 743	540	58 887	- 1,9	19 608	32 752	523	52 883
Martinique	16 567	28 244	301	45 112	- 2,2	15 542	25 912	296	41 750
MARTINIQUE	16 567	28 244	301	45 112	- 2,2	15 542	25 912	296	41 750
Guyane	15 013	27 436	472	42 921	2,6	14 173	25 726	472	40 371
GUYANE	15 013	27 436	472	42 921	2,6	14 173	25 726	472	40 371
La Réunion	44 404	76 090	1 150	121 644	- 0,1	41 111	70 191	1 150	112 452
LA RÉUNION	44 404	76 090	1 150	121 644	- 0,1	41 111	70 191	1 150	112 452
France métropolitaine	2 441 546	3 912 310	41 859	6 395 715	0,3	2 135 721	3 349 052	38 712	5 523 485
DOM	97 588	168 513	2 463	268 564	- 0,4	90 434	154 581	2 441	247 456
France métro + DOM	2 539 134	4 080 823	44 322	6 664 279	0,3	2 226 155	3 503 633	41 153	5 770 941

Source : MENJVA-DEPP, enquête dans les écoles publiques et privées de l'enseignement préélémentaire et élémentaire - 2010-2011

TABLEAU 5 – Répartition des écoles par niveau
France métropolitaine + DOM

		Maternelles	Élémentaires + spéciales	Total
2009-2010	Public	16 366	32 609	48 975
	Privé	131	5 174	5 305
	Total	16 497	37 783	54 280
2010-2011	Public	16 056	32 466	48 522
	Privé	133	5 143	5 276
	Total	16 189	37 609	53 798

Source : MENJVA-DEPP, enquête dans les écoles publiques et privées de l'enseignement préélémentaire et élémentaire - 2010-2011

vérifie surtout dans l'enseignement préélémentaire, avec un nombre moyen d'élèves par classe de 27 élèves dans le privé pour 25,7 élèves dans le public, le nombre d'élèves par classe élémentaire étant sensiblement le même dans les deux secteurs (respectivement 22,7 et 22,9). Les classes ASH comptent en moyenne 9,9 élèves dans le secteur public et 9,2 élèves dans le privé (tableau 6).

La part de l'enseignement privé en légère régression

L'enseignement privé accueillait 893 300 élèves à la rentrée 2010, soit 13,4 % des élèves scolarisés dans le premier degré. Cette proportion est sensiblement la même depuis plusieurs années, avec une variation de plus ou moins 0,1 chaque année entre 2005 et 2009.

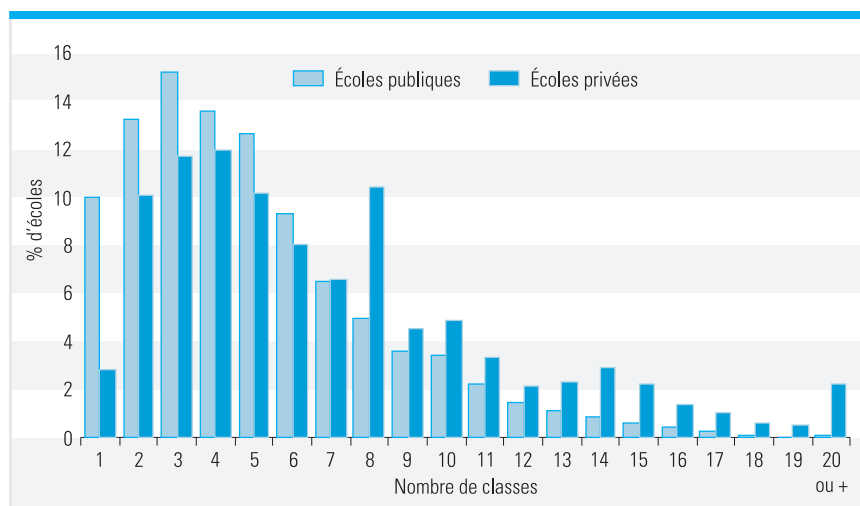
Le nombre d'enfants scolarisés dans le secteur privé est en légère baisse au cours des deux dernières années (- 0,2 % en 2010 et en 2009), à la fois dans l'enseignement préélémentaire et élémentaire.

Dans l'enseignement préélémentaire, la baisse se poursuit dans le privé à la rentrée 2010 (1 000 élèves de moins) alors que la tendance s'inverse dans le secteur public (7 300 élèves en plus).

Les effectifs d'élèves de l'enseignement élémentaire (+0,3 % dans le public et - 0,2 % dans le privé) et ceux relevant de l'ASH (+ 1,7 % dans le public et - 4,2 % dans le privé) suivent la même tendance sectorielle que dans le préélémentaire.

Dans le secteur public, la baisse des élèves de 2 et 3 ans est compensée par la hausse des enfants de 4 ans et plus. Dans le secteur

GRAPHIQUE 3 – Proportion d'écoles selon le nombre de classes à la rentrée 2010



Source : MENJVA-DEPP, enquête dans les écoles publiques et privées de l'enseignement préélémentaire et élémentaire - 2010-2011

TABLEAU 6 – Nombre moyen d'élèves par classe selon les académies à la rentrée 2010

Académies	Rentrée 2010									
	Public				Total (hors ASH)	Privé				Total (hors ASH)
	Maternelles	Élémen-taire	ASH	Total		Maternelles	Élémen-taire	ASH	Total	
Aix-Marseille	26,0	23,2	9,5	23,9	24,2	26,3	23,9	8,8	24,5	24,7
Amiens	26,1	22,2	10,3	23,3	23,6	25,3	23,9	8,7	24,1	24,3
Besançon	25,5	21,9	10,3	23,0	23,2	24,8	23,0	8,3	23,4	23,6
Bordeaux	25,9	22,4	10,6	23,4	23,6	26,7	21,8	10,1	23,1	23,2
Caen	25,3	22,0	10,5	22,9	23,2	25,2	22,4	8,0	23,2	23,3
Clermont-Ferrand	25,3	20,4	8,5	21,7	22,0	25,1	20,5	9,0	21,8	21,9
Corse	25,1	20,7	9,3	21,8	22,1	21,9	22,0	-	22,0	22,0
Créteil	25,4	23,7	10,7	24,2	24,4	25,7	24,7	9,6	24,8	25,0
Dijon	24,0	21,3	9,9	22,0	22,3	25,6	21,7	8,5	22,7	22,9
Grenoble	26,5	22,7	10,3	23,8	24,0	26,7	22,2	6,7	23,5	23,6
Lille	25,7	22,4	10,3	23,3	23,6	27,3	22,8	10,0	24,1	24,3
Limoges	25,3	21,2	10,7	22,4	22,6	22,7	22,0	9,5	21,9	22,2
Lyon	27,0	23,0	9,6	24,2	24,5	28,1	22,9	8,9	24,4	24,5
Montpellier	25,1	22,7	7,8	23,2	23,6	26,3	23,1	6,6	24,0	24,2
Nancy-Metz	24,5	21,4	9,1	22,2	22,5	24,4	22,3	7,3	22,8	22,9
Nantes	26,5	22,9	10,6	24,0	24,2	28,4	22,9	11,5	24,6	24,7
Nice	25,7	22,9	9,5	23,7	23,9	25,8	24,3	10,0	24,7	24,8
Orléans-Tours	25,6	22,7	10,6	23,5	23,7	25,0	23,5	9,0	23,9	24,0
Paris	25,7	24,8	9,9	25,0	25,2	26,1	22,7	4,7	23,3	23,7
Poitiers	25,6	22,5	10,5	23,3	23,6	26,8	20,9	9,6	22,5	22,6
Reims	24,4	21,6	9,7	22,4	22,6	25,5	23,8	9,5	24,3	24,3
Rennes	27,2	22,4	10,6	23,9	24,1	28,6	22,2	11,2	24,2	24,3
Rouen	25,3	22,1	11,1	23,1	23,2	25,8	22,7	12,0	23,6	23,6
Strasbourg	24,6	22,6	9,8	23,1	23,3	25,3	24,1	7,0	24,2	24,3
Toulouse	26,2	22,0	9,8	23,2	23,4	27,1	21,7	8,8	23,2	23,3
Versailles	26,0	24,3	10,1	24,8	24,9	25,6	25,4	10,4	25,2	25,5
Guadeloupe	24,1	23,2	10,9	23,3	23,5	24,6	24,3	4,3	24,1	24,4
Martinique	22,2	20,9	8,0	21,1	21,4	25,6	24,3	5,0	24,5	24,7
Guyane	25,4	24,3	9,1	24,2	24,7	27,1	24,8	-	25,5	25,5
La Réunion	24,4	23,8	9,2	23,6	24,0	27,9	26,7	-	27,1	27,1
France métropolitaine	25,7	22,7	10,0	23,5	23,8	27,0	22,8	9,3	24,0	24,1
DOM	24,1	23,2	9,3	23,2	23,5	26,5	25,3	4,4	25,6	25,7
France métró + DOM	25,7	22,7	9,9	23,5	23,8	27,0	22,9	9,2	24,0	24,2

Source : MENJVA-DEPP, enquête dans les écoles publiques et privées de l'enseignement préélémentaire et élémentaire - 2010-2011

privé, cette hausse est moindre, d'où l'évolution globale négative. De même, les élèves scolarisés en CP dans le privé diminuent très légèrement contrairement au secteur public.

Linda Ben Ali et
Aline Pauron, DEPP B1

Pour en savoir plus

« Les élèves du premier degré aux rentrées 2008 et 2009 dans les écoles publiques et privées », Note d'Information 10.04, MEN-DEPP, mars 2010.

www.education.gouv.fr
depp.documentation@education.gouv.fr