



RÉPUBLIQUE
FRANÇAISE

*Liberté
Égalité
Fraternité*

depp Direction de l'évaluation,
de la prospective
et de la performance

L'Éducation nationale en chiffres

2023

Source et champ (sauf mention contraire) :
DEPP, MENJ, secteurs public et privé sous contrat
France métropolitaine + DROM.
Dans cette publication, les valeurs sont arrondies.

**Ministère de l'Éducation nationale
et de la Jeunesse**

Direction de l'évaluation,
de la prospective
et de la performance
61-65 rue Dutot
75732 Paris Cedex 15

Directrice de la publication

Magda Tomasini

Rédaction en chef

Viviane Demay

Édition

Bernard Javet

Conception graphique

Anthony Fruchart

Les personnels et établissements

**1 204 600
personnels**

sont affectés
à l'éducation
nationale
en 2022-2023

dont :

■ **853 700**

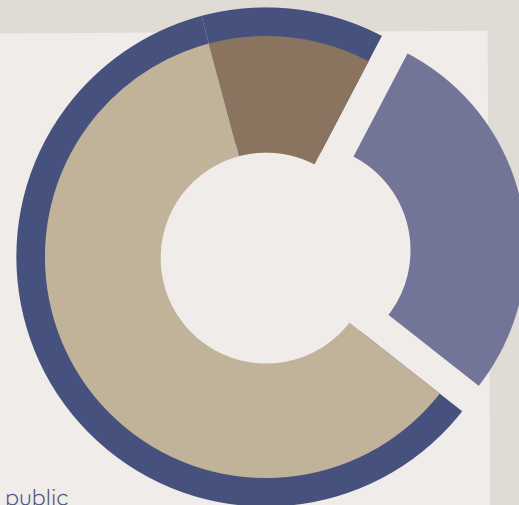
enseignent
dans les écoles
et établissements
dont

■ **713 500** dans le public

■ **140 200** dans le privé sous contrat

■ **339 800**

personnels exercent des missions d'assistance éducative,
d'administration, de direction, d'animation pédagogique,
de soutien à l'enseignement, d'inspection, etc.



58 910 écoles et établissements du 2^d degré

(MENJ)



Le coût de l'éducation

168,8 milliards d'euros sont consacrés à la **dépense intérieure d'éducation** en 2021, soit

6,8 % du **PIB de la France**

Par qui ?

État (tous ministères) 57,1 %
dont MENJ-MESR 53,6 %

Collectivités territoriales
23,0 %

Entreprises
9,4 %

Ménages
7,5 %

**Autres administrations
publiques et CAF** 3,1 %

Pour quoi ?

Salaires, charges et pensions 73,0 %
des personnels enseignants 49,9 %

des personnels non enseignants 23,1 %

**Autres dépenses de
fonctionnement** 18,9 %

Investissement 8,1 %

Pour qui ?

Premier degré
29,4 %



Second degré
38,2 %



Supérieur
21,5 %

**Formation
continue**
9,1 %

7 440 €
dépense annuelle par élève
du 1^{er} degré

7 580 €
Préélémentaire

7 370 €
Élémentaire

10 380 €
dépense annuelle par élève ou apprenti
du 2^d degré

9 150 €
Collège

11 570 €
**Formations GT
en lycée**

13 220 €
**Formations pro
en lycée**

Extrascolaire 1,7 %



8 860 €

par élève ou apprenti scolarisé dans les 1^{er} ou 2^d degrés

Les élèves et apprentis des 1^{er} et 2^d degrés

12 737 900 élèves et apprentis

en 2022-2023

6 422 800
écoliers*

3 411 450
collégiens
et Segpa*

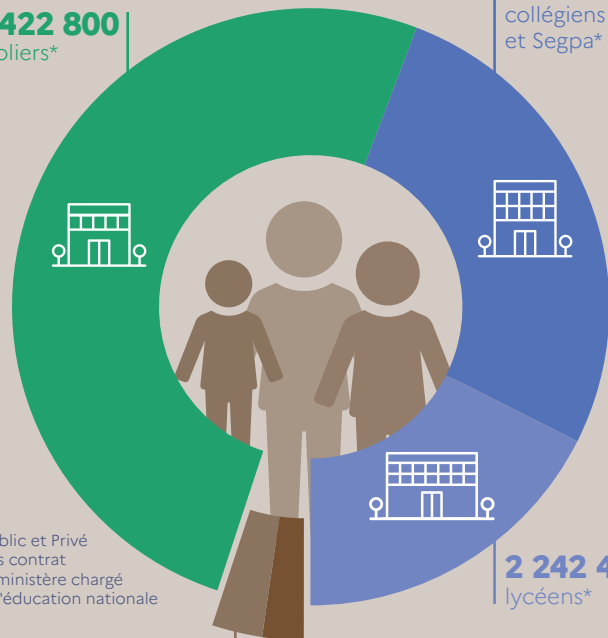
2 242 400
lycéens*

283 900

élèves des 1^{er} et 2^d degrés
du privé hors contrat
et des ministères chargés
de l'agriculture et de la santé

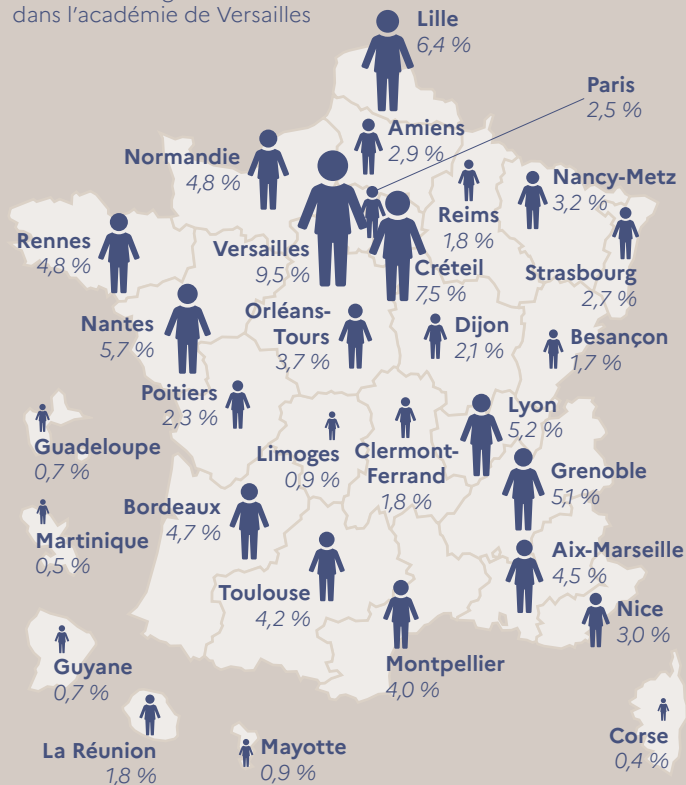
377 350
apprentis
du 2^d degré

* Public et Privé
sous contrat
du ministère chargé
de l'éducation nationale



9,5 % des élèves

des 1^{er} et 2^d degrés sont scolarisés
dans l'académie de Versailles



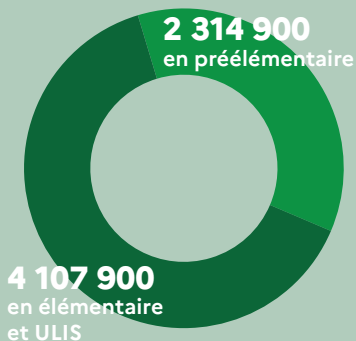
Le 1^{er} degré

Rentrée 2022



6 422 800 élèves
dans le 1^{er} degré
dont 5 564 100
dans le secteur public

soit 86,6 % des élèves
dans le public



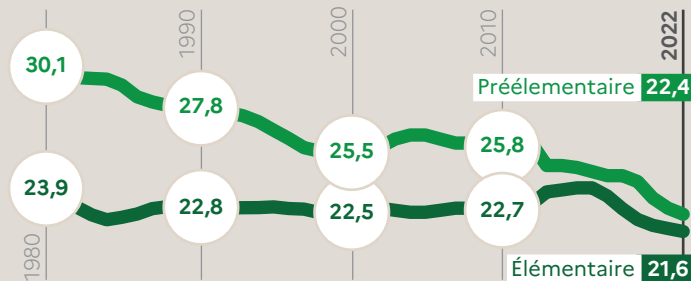
dont 222 550 élèves
en situation de handicap,
scolarisés en milieu ordinaire



370 500 enseignants
dans le 1^{er} degré
dont 326 500 dans le public



Évolution du nombre moyen d'élèves par classe



À partir de 2013, Public et Privé sous contrat.

1,1 million d'écoliers en REP et REP+



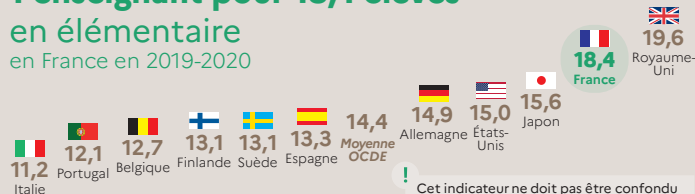
soit 1 écolier
du public sur 5



répartis dans
6 607 écoles

1 enseignant pour 18,4 élèves en élémentaire

en France en 2019-2020



Cet indicateur ne doit pas être confondu
avec le nombre moyen d'élèves par classe.

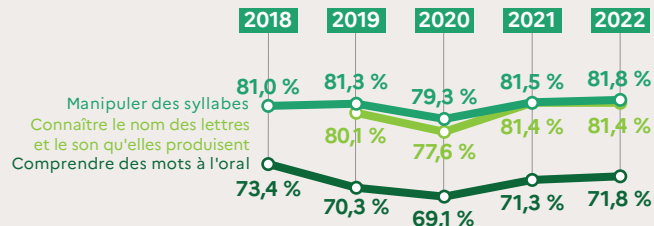
Source : RERS 2023, DEPP, OCDE, *Regards sur l'éducation*, 2022.

Les évaluations nationales : un outil de connaissances des acquis des élèves

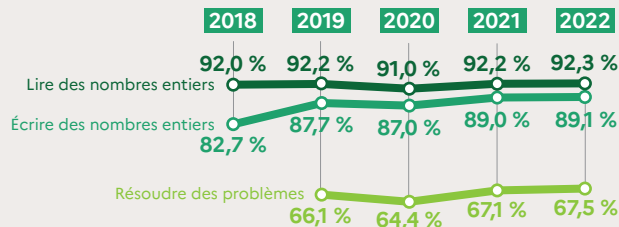
Part des élèves présentant une maîtrise satisfaisante

Au dessus du seuil 2

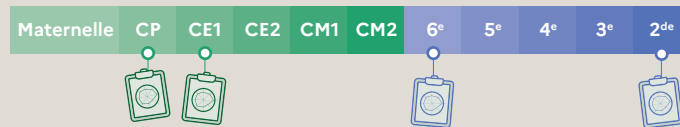
En français, en début de CP



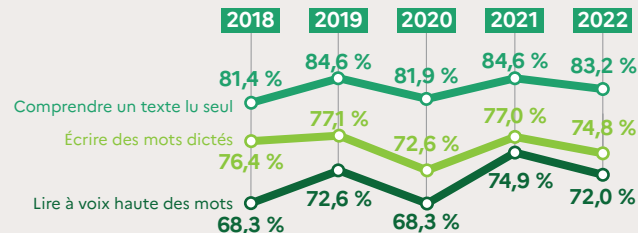
En mathématiques, en début de CP



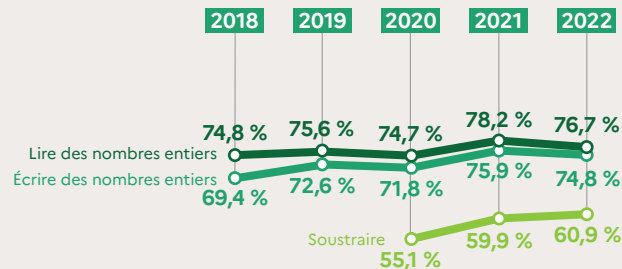
Des évaluations tout au long du parcours des élèves



En français, en début de CE1



En mathématiques, en début de CE1

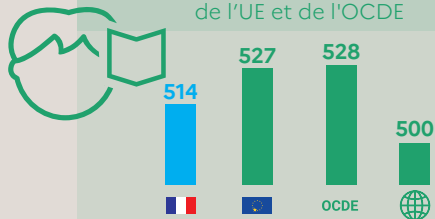


Les évaluations internationales

PIRLS 2021

Programme international de recherche en lecture scolaire

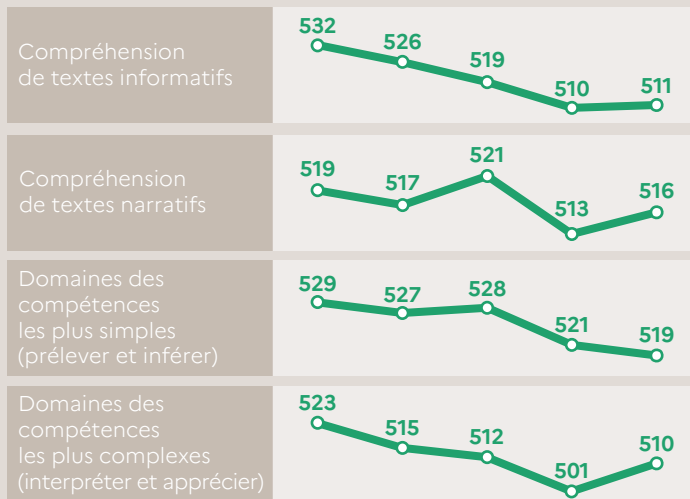
Des scores plus faibles que les moyennes de l'UE et de l'OCDE



Évolution du score moyen de la France

en fonction des types de textes

2001 2006 2011 2016 2021



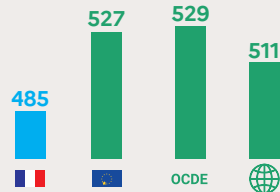
TIMSS 2019

Enquête internationale sur les mathématiques et les sciences

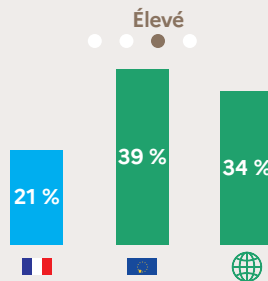
Les performances de la France en retrait des moyennes de l'UE et de l'OCDE



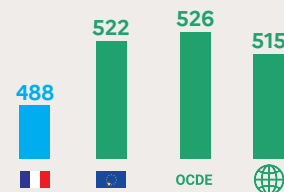
Mathématiques



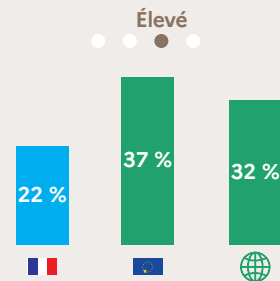
En France en mathématiques, seuls **21 % des élèves de CM1 atteignent un niveau élevé**



Sciences



En France en sciences, seuls **22 % des élèves de CM1 atteignent un niveau élevé**



Le 2^d degré

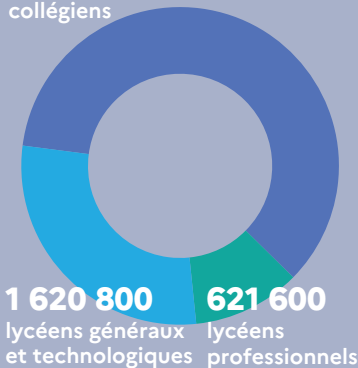
Rentrée 2022



5 653 800 élèves
dans le 2^d degré
dont 4 465 700
dans le secteur public

soit 79 % des élèves
dans le public

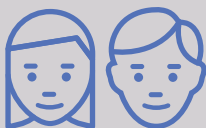
3 411 400
collégiens



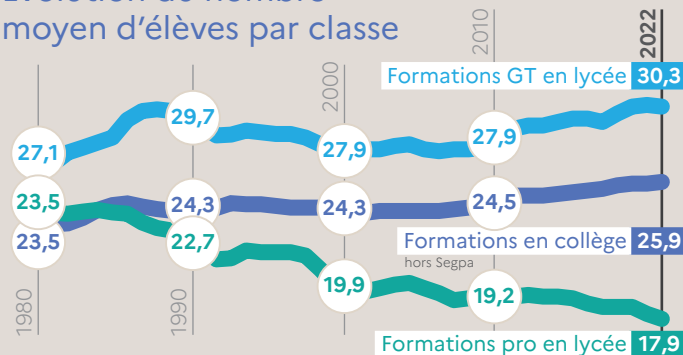
dont 213 550 élèves
en situation de handicap,
scolarisés en milieu ordinaire



483 200 enseignants
dans le 2^d degré
dont 387 000 dans le public



Évolution du nombre moyen d'élèves par classe



À partir de 1994, Public et Privé sous contrat.

572 500 collégiens en REP et REP+



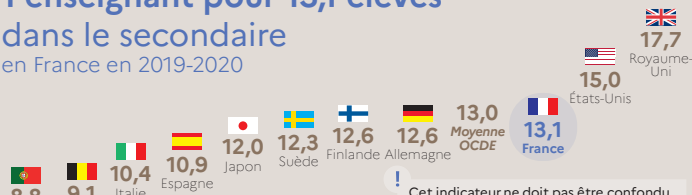
soit 1 collégien
du public sur 5



répartis dans
1 092 collèges

1 enseignant pour 13,1 élèves
dans le secondaire

en France en 2019-2020



Cet indicateur ne doit pas être confondu avec le nombre moyen d'élèves par classe.

Source : RERS 2023, DEPP, OCDE, *Regards sur l'éducation*, 2022.

Le baccalauréat

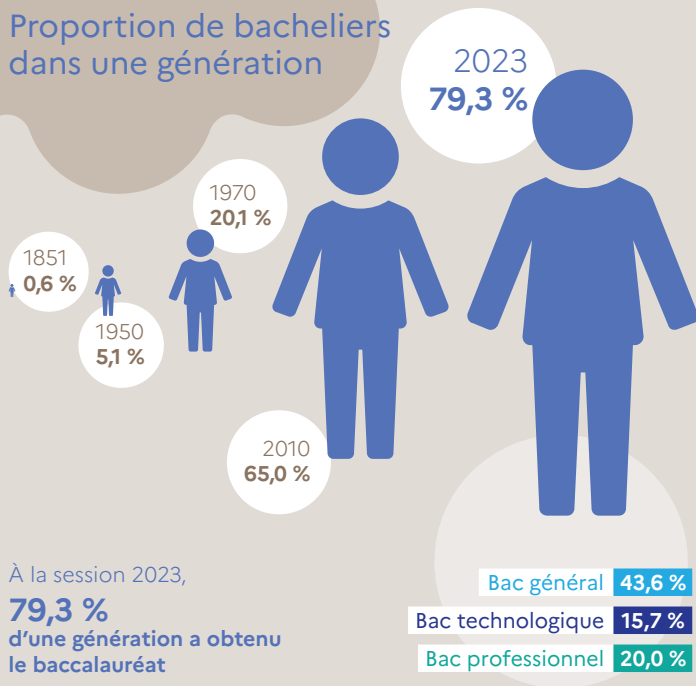


En 2023, le taux de réussite au baccalauréat est de **90,9 %**

! Données 2023 provisoires

Bac général	95,7 %
Bac technologique	89,8 %
Bac professionnel	82,7 %

Proportion de bacheliers dans une génération



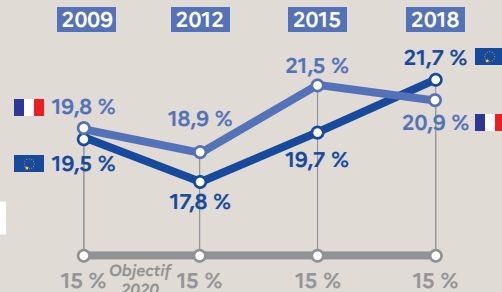
À la session 2023, **79,3 %** d'une génération a obtenu le baccalauréat

Les évaluations internationales

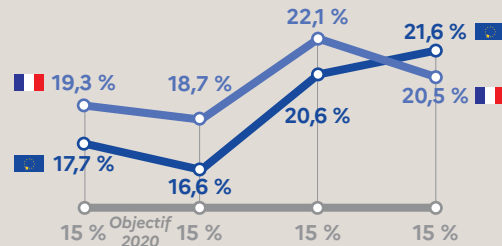
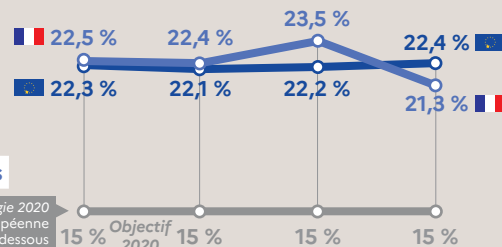
PISA 2018

Programme international pour le suivi des acquis des élèves

Maîtrise insuffisante en lecture, en mathématiques et en sciences



La Stratégie 2020 de l'Union européenne vise à passer en dessous des 15 %.



Champ : France métropolitaine + DROM + COM.

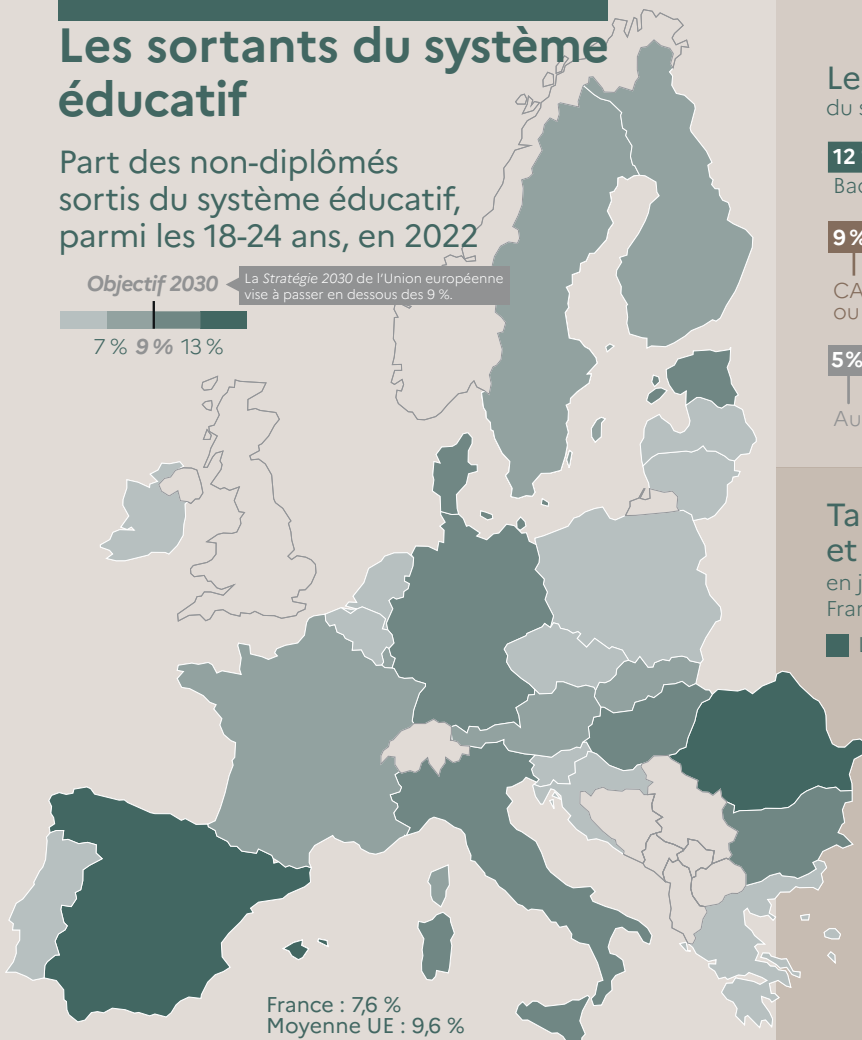
Les sortants du système éducatif

Part des non-diplômés sortis du système éducatif, parmi les 18-24 ans, en 2022

Objectif 2030

La Stratégie 2030 de l'Union européenne vise à passer en dessous des 9 %.

7 % 9 % 13 %



Les diplômés des sortants

du système éducatif français, en 2020

12 % 41 % 53 % sortent diplômés de études supérieures
Bac + 2 Bac + 3 ; + 5 ; + 8

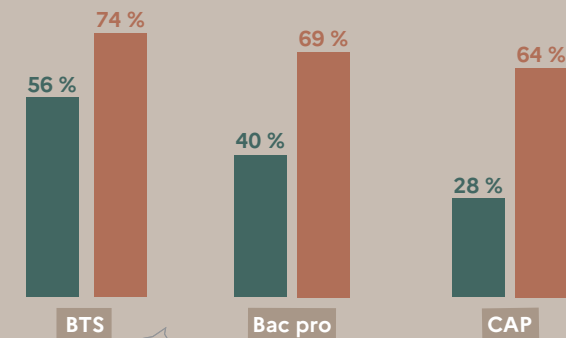
9 % 30 % 39 % sortent diplômés de formations en lycée et en apprentissage (2^d degré)
Baccalauréat
CAP, BEP ou équivalent

5 % 5 % 10 % sortent avec aucun diplôme ou le brevet (DNB)
Brevet seul
Aucun diplôme

Taux d'emploi des diplômés sortants de lycée et de centre de formation des apprentis

en janvier 2022, 6 mois après leur sortie de formation
France (hors Mayotte)

■ Lycée ■ Apprentissage

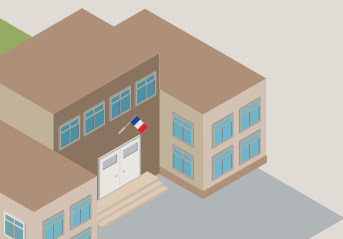
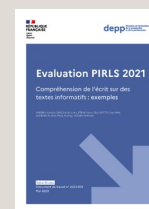


Source : DEPP, DARES, Inserjeunes.

Sigles et abréviations

BEP	Brevet d'études professionnelles
BTS	Brevet de technicien supérieur
CAF	Caisse d'allocations familiales
CAP	Certificat d'aptitude professionnelle
DARES	Direction de l'animation de la recherche, des études et des statistiques
DEPP	Direction de l'évaluation, de la prospective et de la performance
DNB	Diplôme national du brevet
DUT	Diplôme universitaire de technologie
EREA	Établissement régional d'enseignement adapté
GT	Général et technologique
MENJ	Ministère de l'Éducation nationale et de la Jeunesse
MESR	Ministère de l'Enseignement supérieur et de la Recherche
OCDE	Organisation de coopération et de développement économiques
PIB	Produit intérieur brut
PIRLS	Programme international de recherche en lecture scolaire
PISA	Programme international pour le suivi des acquis des élèves
REP	Réseau d'éducation prioritaire
REP+	Réseau d'éducation prioritaire renforcé
Segpa	Section d'enseignement général et professionnel adapté
TIMSS	Enquête internationale sur les mathématiques et les sciences
UE	Union européenne
ULIS	Unité localisée pour l'inclusion scolaire

Les publications de la DEPP



Restez informé sur
education.gouv.fr/etudes-et-statistiques

Achévé d'imprimer en août 2023
Dejalink, 93240 Stains

NOUS SUIVRE
en ligne

education.gouv.fr
education.gouv.fr/etudes-et-statistiques



ISBN 978-2-11-167869-9
e-ISBN 978-2-11-167870-5

